



ÚJ MAGYARORSZÁG
VIDÉKFEJLESZTÉSI PROGRAM
2007-2013



Európai Mezőgazdasági Vidékfejlesztési Alap:
a vidéki területekbe beruházó Európa



A HUDI20001 Ácsi gyeppek kiemelt jelentőségű természetmegőrzési terület fenntartási terve

Budapest
2014

Jelen fenntartási terv az Európai Mezőgazdasági Vidékfejlesztési Alapból a Natura 2000 területek fenntartási terveinek készítéséhez nyújtandó támogatás igénybevételének részletes szabályairól szóló 43/2012. (V. 3.) VM rendeletben foglaltak alapján készült

Duna-Ipoly Nemzeti Park Igazgatóság

székhely: 1121 Budapest, Költő u. 21.
postacím: 2509 Esztergom, Strázsa-hegy
Tel: 0036-391-4610 Fax: 0036-200-1168
E-mail: dinpi@dinpi.hu
Web: <http://www.dinpi.hu>

Felelős tervezők

Baranyai Zsolt
Fábián Zsófia

Vezető szakértők

Fábián Zsófia (természetvédelem)
Baranyai Zsolt (agrár)

Közreműködő szakértők

Riezing Norbert
Csonka Péter

© Duna-Ipoly Nemzeti Park Igazgatóság 2014

Ez a dokumentáció a szerzői jogról szóló 1999. évi LXXVI. törvény értelmében szerzői jogvédelem alatt áll. A dokumentáció nyilvános, a megfelelő hivatkozások mellett szabadon felhasználható és terjeszthető!

Tartalomjegyzék

I. Natura 2000 fenntartási terv	4
1. A terület azonosító adatai	5
1.1. Név	5
1.2. Azonosító kód	5
1.3. Kiterjedés	5
1.4. A kijelölés alapjául szolgáló fajok és/vagy élőhelyek	5
1.5. Érintett települések	5
1.6. Egyéb védettségi kategóriák	6
1.7. Tervezési és egyéb előírások	6
2. Veszélyeztető tényezők	7
3. Kezelési feladatok meghatározása	12
3.1. Természetvédelmi célkitűzés, a terület rendeltetése	12
3.2. Kezelési javaslatok	12
3.2.1. Élőhelyek kezelése	12
3.2.2. Élőhelyrekonstrukció és élőhelyfejlesztés	27
3.2.3. Fajvédelmi intézkedések	28
3.2.4. Kutatás, monitorozás	28
3.2.5. Mellékletek	29
3.3. A kezelési javaslatok megvalósításának lehetséges eszközei a jogi háttér és a tulajdonviszonyok függvényében	30
3.3.1. Agrártámogatások	30
3.3.2. Pályázatok	32
3.3.3. Egyéb	32
3.4. A terv egyeztetési folyamatának dokumentációja	32
3.4.1. Felhasznált kommunikációs eszközök	32
3.4.2. A kommunikáció címzettjei	33
3.4.3. Egyeztetés hatósági és területi kezelő szervekkel	36

I. Natura 2000 fenntartási terv

1. A terület azonosító adatai

1.1. Név

Tervezési terület neve: Ácsi gyeppek különleges természetmegőrzési terület (KTT)

1.2. Azonosító kód

Tervezési terület azonosítója: HUDI20001

1.3. Kiterjedés

Tervezési terület kiterjedése: 299,11 ha

1.4. A kijelölés alapjául szolgáló fajok és/vagy élőhelyek

1.4.1. Jelölő élőhelyek (a *-gal jelöltek kiemelt jelentőségű közösségi élőhelytípusok)

- Pannon homoki gyeppek (6260) *
- Kékperjés láprétek meszes, tőzeges vagy agyagbemosódásos talajokon (*Molinion caeruleae*) (6410)
- Folyóvölgyek *Cnidion dubii*hoz tartozó mocsárrétjei (6440)

1.4.2. Jelölő fajok

- homoki nőszirm (*Iris humilis ssp. arenaria*)
- magyar futrinka (*Carabus hungaricus*)
- vöröshasú unka (*Bombina bombina*)
- mocsári teknős (*Emys orbicularis*)

Jelölő értéknek javasolt közösségi jelentőségű faj:

- kislefű (*Cirsium brachycephalum*)

1.5. Érintett települések

A tervezési terület által érintett helyrajzi számok listáját az európai közösségi jelentőségű természetvédelmi rendeltetésű területekkel érintett földrészelekről szóló 14/2010. (V. 11.) KvVM rendelet (a továbbiakban: KvVM rendelet) tartalmazza. A Natura 2000 területek által érintett helyrajzi számokat és így a Natura 2000 jogi státuszt is a KvVM rendelet rögzíti, térképi megjelenítéssel is. A jogi jelleg a megosztással keletkező utód helyrajzi számokra is kiterjed.

Település	Érintett terület (ha)	Település területének érintettsége (%)
<u>GYŐR-MOSON-SOPRON MEGYE</u>		
Nagyszentjános	6,985	0,23
<u>KOMÁROM-ESZTERGOM MEGYE</u>		
Ács	292,1	2,81

1.6. Egyéb védettségi kategóriák

Típus	Kód	Név	Kiterjedés (ha)	Védetté nyilvánító jogszabály száma
országos ökológiai hálózat övezete	MT	magterület	154,22 (51,56%)	az Országos Területrendezési Tervről szóló 2003. évi XXVI. törvény
helyi jelentőségű védett természeti terület	TT	Ernö majori vizes élőhely természetvédelmi terület	7,83	Ács Város Önkormányzat Képviselő-testületének 15/2012. (III.30.) sz. önkormányzati rendelete

1.7. Tervezési és egyéb előírások

1.7.1. Természetvédelmi kezelési terv

A helyi jelentőségű védett természeti területekről szóló Ács Város Önkormányzat Képviselő-testületének 15/2012. (III.30.) önkormányzati rendelete állapítja meg az Ernő-major vizes élőhely természetvédelmi terület helyi védettségét, azonban természetvédelmi kezelési terv a területre nem készült.

1.7.2. Településrendezési eszközök

- Ács Nagyközség Önkormányzata Képviselőtestületének 20/2006. (09.14.) sz. rendelete a helyi építési szabályzatról egységes szerkezetben a 7/2007. (III. 29.) sz. rendelettel, az 5/2009. (III. 15.) rendelettel, a 23/2009. (X. 30.) Kt. rendelettel, a 14/2012. (III. 30.) rendelettel, és a 16/2013. (V. 30.) rendelettel.
- Nagyszentjános Község Önkormányzata Képviselő-testületének 1/2010.(II. 25.) rendelete Helyi építési szabályzat Nagyszentjános község Rendezési Tervéhez

1.7.3. Körzeti erdőtervek és üzemtervek

- 462. sz. Kisbéri Erdészeti Tervezési Körzet 2. Erdőterve (érvényes 2006. január 1. – 2015. december 31.) Törzskönyvi szám: 10/2006

1.7.4. Körzeti vadgazdálkodási tervek és üzemtervek

- A terület a VI/3 Bakonyalja-Komárom vadgazdálkodási körzetbe tartozik.
- Az érintett vadgazdálkodók: Concó menti Vadásztársaság
- A Concó menti Vadásztársaság vadgazdálkodási tervének kódszáma: 11- 250110-1-4-1 (érvényes: 2007-2017)

1.7.5. Halgazdálkodási tervek

- A KTT területén nyilvántartott halgazdálkodási vízterület nem található.

1.7.6. Vízyűjtő-gazdálkodási terv

- Vízyűjtő-gazdálkodási terv 1.5 Cuhai Bakony-e és Concó alegység részvízyűjtő alegység, 2010. április; Vízügyi és Környezetvédelmi Központi Igazgatóság; Észak-Dunántúli Környezetvédelmi-és Vízügyi Igazgatóság. Várható felülvizsgálat éve: 2015.

2. Veszélyeztető tényezők

A veszélyeztető tényezők felsorolásánál figyelembe vettük a Natura adatlapon felsorolt tényezőket, amelyeket az aktuális állapotra alakítva ismertetünk. Az érintett terület %-os nagyságát a KTT teljes területéhez viszonyítva adjuk meg.

Belső veszélyeztető tényezők:

Kód	Veszélyeztető tényező neve	Jelentősége	Érintett terület nagysága (%)	Milyen jelölő élőhelyre vagy fajra és milyen módon gyakorol hatást?
A02	művelési mód változása	M	100	Magyar futrinka (<i>Carabus hungaricus</i>), Pannon homoki gyepek (6260)*, Kékperjés láprétek meszes, tőzeges vagy agyagbemosódásos talajokon (<i>Molinion caeruleae</i>) (6410). Az élőhelyeket teljesen átalakítja, megszűnésükhöz vezet, a fajok az élőhely átalakulásával eltűnnek
A03.03	kaszálás felhagyása/hiánya	H	30	Kékperjés láprétek meszes, tőzeges vagy agyagbemosódásos talajokon (<i>Molinion caeruleae</i>) (6410); Folyóvölgyek <i>Cnidion dubiihoz</i> tartozó mocsárrétjei (6440); Pannon homoki gyepek (6260)*, magyar futrinka (<i>Carabus hungaricus</i>). Megindul a növényzet avasodása, ezzel egy időben megjelennek az inváziós fajok, és beindul a nem kívánt szukcesszió.
A04.03	pásztorkodás felhagyása, legeltetés hiánya	H	30	Pannon homoki gyepek (6260)*; Kékperjés láprétek meszes, tőzeges vagy agyagbemosódásos talajokon (<i>Molinion caeruleae</i>) (6410); Folyóvölgyek <i>Cnidion dubiihoz</i> tartozó mocsárrétjei (6440), homoki nőszirm (<i>Iris humilis ssp. arenaria</i>), Megindul a növényzet avasodása, ezzel egy időben megjelennek az inváziós fajok, és beindul a nem kívánt szukcesszió.
B01.01	beerdősítés / fásítás őshonos fajokkal	M	10	Pannon homoki gyepek (6260)*; magyar futrinka (<i>Carabus hungaricus</i>) Az élőhelyeket teljesen átalakítja, megszűnésükhöz vezet, a fajok az élőhely átalakulásával eltűnnek
B01.02	beerdősítés/fásítás idegenhonos fajokkal	H	15	Pannon homoki gyepek (6260)*; Kékperjés láprétek meszes, tőzeges vagy agyagbemosódásos talajokon (<i>Molinion caeruleae</i>) (6410); Folyóvölgyek <i>Cnidion dubiihoz</i>

				tartozó mocsárrétjei (6440), magyar futrinka (<i>Carabus hungaricus</i>). Az élőhelyeket teljesen átalakítja, megszűnésükhöz vezet, a fajok az élőhely átalakulásával eltűnnek
C01.01.01	homok- és kavicsbányászat	L	1	Pannon homoki gyepek (6260)* Az élőhelyeket teljesen átalakítja, megszűnésükhöz vezet, a fajok az élőhely átalakulásával eltűnnek
C03.01.	geotermikus energiatermelés	L	15	Pannon homoki gyepek (6260)*. Kékperjés láprétek meszes, tőzeges vagy agyagbemosódásos talajokon (<i>Molinion caeruleae</i>) (6410); Folyóvölgyek <i>Cnidion dubiihoz</i> tartozó mocsárrétjei (6440) Használt vizet visszaengedik az élő vízbe. Ezáltal a megindul a vízhez kötődő inváziós fajok terjedése.
D02.01.01	villany-és telefon légkábel	L	5	Pannon homoki gyepek (6260)*, Kékperjés láprétek meszes, tőzeges vagy agyagbemosódásos talajokon (<i>Molinion caeruleae</i>) (6410); Folyóvölgyek <i>Cnidion dubiihoz</i> tartozó mocsárrétjei (6440). Csökkennek a táji értékek, növekszik a taposás, a karbantartással járó tereprendezés és a szemetelés.
E03.01	háztartási hulladék	M	50	Pannon homoki gyepek (6260)*; Kékperjés láprétek meszes, tőzeges vagy agyagbemosódásos talajokon (<i>Molinion caeruleae</i>) (6410); Folyóvölgyek <i>Cnidion dubiihoz</i> tartozó mocsárrétjei (6440), magyar futrinka (<i>Carabus hungaricus</i>); mocsári teknős (<i>Emys orbicularis</i>), vöröshasú unka (<i>Bombina bombina</i>), kisfészkü aszat (<i>Cirsium brachycephalum</i>). A hulladék lerakása károsítja az élőhelyeket és fajokat, járulékos hatásként megjelenik a gyomosodás.
F02.03.02	horgászat	L	5	Folyóvölgyek <i>Cnidion dubiihoz</i> tartozó mocsárrétjei (6440). Az illegális horgászhelyek kialakítása növeli a degradációt, fokozott taposással és szemeteléssel (-> E03.01) jár.
F03.01.	vadászat	M	100	Pannon homoki gyepek (6260)*; Kékperjés láprétek meszes, tőzeges vagy agyagbemosódásos talajokon (<i>Molinion caeruleae</i>) (6410);

				Folyóvölgyek <i>Cnidion dubiihoz</i> tartozó mocsárrétjei (6440), homoki nőszirom (<i>Iris humilis ssp. arenaria</i>), A vadászok és vadak jelenlétükkel hatással vannak az élőhelyekre, taposásukkal, túrásukkal károsítják az élőhelyeket, gátolják az erdők felújulását.
G01.02	túrázás, lovaglás és nem gépesített járművel végzett tevékenység	L	10	Pannon homoki gyepek (6260)*. A megnövekedett emberi jelenlét fokozott taposással és zavarással jár, ami növeli a gyomosodás, és a gyepteromlásához vezet..
G01.03	motoros járművel végzett tevékenység	L	10	Pannon homoki gyepek (6260)*, magyar futrinka (<i>Carabus hungaricus</i>). Az élőhelyeket közvetlenül károsítja, teret nyit a gyomosodásnak, ami a gyepteromlásához vezet, illetve a magyar futrinka (<i>Carabus hungaricus</i>) élőhelyét is átalakítja..
H01.05	diffúz felszíni vízszennyezés mezőgazdasági, vagy erdészeti tevékenység miatt	L	15	Kékperjés láprétek meszes, tőzeges vagy agyagbemosódásos talajokon (<i>Molinion caeruleae</i>) (6410); Folyóvölgyek <i>Cnidion dubiihoz</i> tartozó mocsárrétjei (6440) A felszíni vizek szennyezésével jár például a híg trágya kihordása, ami gyomosodást, és a gyepteromlását okozza. Hatására megindulhat az inváziós növényfajok (aranyvessző (<i>Solidago sp.</i>), siska nádtippan (<i>Calamagrostis epigeios</i>), fehér akác (<i>Robinia pseudoacacia</i>), bálványfa (<i>Ailanthus altissima</i>) nemes nyár (<i>Populus euramericana</i>), gyalogakác (<i>Amorpha fruticosa</i>), gyalogbodza (<i>Sambucus ebulus</i>)) terjedése.
I01	idegenhonos inváziós fajok jelenléte	H	100	Pannon homoki gyepek (6260)*; Kékperjés láprétek meszes, tőzeges vagy agyagbemosódásos talajokon (<i>Molinion caeruleae</i>) (6410); Folyóvölgyek <i>Cnidion dubiihoz</i> tartozó mocsárrétjei (6440), homoki nőszirom (<i>Iris humilis ssp. arenaria</i>). A területen jelen lévő inváziós fajok: aranyvessző (<i>Solidago sp.</i>), siska nádtippan (<i>Calamagrostis epigeios</i>), fehér akác (<i>Robinia pseudoacacia</i>), bálványfa (<i>Ailanthus altissima</i>) nemes nyár (<i>Populus euramericana</i>), gyalogakác (<i>Amorpha fruticosa</i>), gyalogbodza (<i>Sambucus ebulus</i>)

				Az élőhelyeket teljesen átalakítja, megszűnésükhöz vezet, a fajok az élőhely átalakulásával eltűnnek.
J01	tűz és tűz visszaszorulása	M	5	Pannon homoki gyepek (6260)*, Kékperjés láprétek meszes, tőzeges vagy agyagbemosódásos talajokon (<i>Molinion caeruleae</i>) (6410); Folyóvölgyek <i>Cnidion dubii</i> hoz tartozó mocsárrétjei (6440) A leégés az inváziós fajok (aranyvessző (<i>Solidago sp.</i>), siska nádtippán (<i>Calamagrostis epigeios</i>), fehér akác (<i>Robinia pseudoacacia</i>), bálványfa (<i>Ailanthus altissima</i>) nemes nyár (<i>Populus euramericana</i>), gyalogakác (<i>Amorpha fruticosa</i>), gyalogbodza (<i>Sambucus ebulus</i>)) terjedését nagymértékben elősegíti, a fás-gyepes vegetációszerkezet megbomlik, nehezen áll vissza a mozaikos élőhelyszerkezet
J02.01	talajfeltöltés, lecsapolás, kiszáritás	M	30	Vöröshasú unka (<i>Bombina bombina</i>); mocsári teknős (<i>Emys orbicularis</i>), kiskékperjés aszat (<i>Cirsium brachycephalum</i>), Kékperjés láprétek meszes, tőzeges vagy agyagbemosódásos talajokon (<i>Molinion caeruleae</i>) (6410); Folyóvölgyek <i>Cnidion dubii</i> hoz tartozó mocsárrétjei (6440), Az élőhelyeket teljesen átalakítja, megszűnésükhöz vezet, a fajok az élőhely átalakulásával eltűnnek. Beindulnak nem kívánt szukcessziós folyamatok, így változik a fajösszetétel is.
K02.01	fajösszetétel változás, szukcesszió	M	50	Pannon homoki gyepek (6260)*, Kékperjés láprétek meszes, tőzeges vagy agyagbemosódásos talajokon (<i>Molinion caeruleae</i>) (6410); Folyóvölgyek <i>Cnidion dubii</i> hoz tartozó mocsárrétjei (6440), vöröshasú unka (<i>Bombina bombina</i>), mocsári teknős (<i>Emys orbicularis</i>). A szukcesszió a homoki gyepek és ezzel a homoki kikerics élőhelyének eltűnését eredményezi.

Kívülről ható veszélyeztető tényezők

Kód	Veszélyeztető tényező neve	Jelentősége	Érintett terület nagysága (%)	Milyen jelölő élőhelyre vagy fajra és milyen módon gyakorol hatást?
K01.03	kiszáradás	H	30	Pannon homoki gyepek (6260)*, Kékperjés láprétek meszes, tőzezes vagy agyagbemosódásos talajokon (<i>Molinion caeruleae</i>) (6410); Folyóvölgyek <i>Cnidion dubii</i> hoz tartozó mocsárrétjei (6440); mocsári teknős (<i>Emys orbicularis</i>), vöröshasú unka (<i>Bombina bombina</i>), kiscsúszka (<i>Cirsium brachycephalum</i>). Az élőhelyeket teljesen átalakítja, megszűnésükhöz vezet, a fajok az élőhely átalakulásával eltűnnek. Beindulnak nem kívánt szukcessziós folyamatok, így változik a fajösszetétel is.

Jövőben ható tényező nem ismert a területen.

3. Kezelési feladatok meghatározása

3.1. Természetvédelmi célkitűzés, a terület rendeltetése

Rendeltetés: A terület elsődleges és stratégiai jellegű rendeltetése, hogy őrizze meg a valamikor általánosságban jellemző társulások mára fragmentálódva megmaradt elemeit, az ott található jelölő növény és állatfajokat valamint azok élőhelyeit.

Célkitűzés:

Elsődleges célkitűzés a területen zajló szukcessziós folyamatok visszafordítása, cserjésedés meggátolása, leginkább galagonya (*Crataegus* spp.) és kökény (*Prunus spinosa*) foltoló gyérítésével, majd kíméletes, extenzív legeltetéssel a jelölő gyeptársulás, a Pannon homoki gyepek (6260)*, valamint a homoki nőszirm (*Iris humilis* ssp. *arenaria*), magyar futrinka (*Carabus hungaricus*) és a kiscsészke (*Cirsium brachycephalum*) megőrzése érdekében.

- Ehhez kapcsolódóan a legeltetéses állattartás visszahozása túlhasználat/alulhasználat elkerülésével és elterjesztése a területen.
- Prioritásként az inváziós fajok terjedésének megállítása, lehetőség szerint minél teljesebb körű eltávolítása.
- A természetközeli erdőgazdálkodás keretében a fehér akác (*Robinia pseudoacacia*) lehetőség szerinti legkíméletesebb letermelése, majd termőhelyhonos fafajokkal való pótlása lenne kívánatos. Az inváziós fafajú erdők fokozatos fafajcserés felújítása, faállománnyal természetes okok miatt nem borított, nem megfelelő termőhely esetén gyepeként való hasznosítása.
- Az élőhelyeket veszélyeztető egyéb tevékenységek (pl.: gépjárműforgalom, crossmotorozás) megszüntetése, a jogilag nem létező, de kijárt földutak felszámolása.
- A magyar tarsza (*Isophya costata*) populációk fenntartása érdekében a faj ökológiai igényeinek megfelelő gyepszerkezet kialakítása, élőhelyének extenzív legeltetésével, vagy késői kaszálásával
- A területen kiemelt cél a víztől függő élőhelyek (Kékperjés láprétek meszes, tőzeges vagy agyagbemosódásos talajokon (*Molinion caeruleae*) (6410), Folyóvölgyek *Cnidion dubii*hoz tartozó mocsárrétei (6440)) megőrzése a vízháztartás javításával és a fenntartó tájhasználat biztosításával.

3.2. Kezelési javaslatok

275/2004. (X.8.) Korm. rend 4.§5. pontja alapján „(5) A fenntartási terv a Natura 2000 terület kezelésére vonatkozó javaslatokat, valamint ezek megvalósításának lehetséges eszközeit tartalmazza, és jogszabály eltérő rendelkezése hiányában kötelező földhasználati szabályokat nem állapít meg.” Az itt megfogalmazott előírás-javaslatok célja, hogy a kezelési egységekben előforduló közösségi jelentőségű értékek, a jelenlegi gazdálkodási gyakorlat és adottságok alapján javaslatot tegyenek a gazdálkodás kívánatos módjára. Ennek érdekében itt megfogalmazásra kerülnek olyan előírás-javaslatok, amelyek alapul szolgálnak a jövőbeli támogatási programok kidolgozásához. A gazdálkodók számára ezek az előírás-javaslatok a jelen terv alapján kötelezettséget nem jelentenek, betartásuk csak támogatási programokon keresztül, önkéntes vállalás formájában válhat csak kötelezővé. A már más jogszabály vagy hatósági eszköz alapján létező előírások esetében azok kötelező jellegét értelemszerűen az azt megalapozó jogszabály, vagy hatósági eszköz támasztja alá, jelen fenntartási terv ezekre az előírásokra csak utalást tesz.

3.2.1. Élőhelyek kezelése

A területen az elsődleges problémát a legeltetés és kaszálás felhagyása jelenti. A terület ugyanis messze esik a környező településektől, és nehéz a megközelítése. Nem segíti a helyzetet a kis részekre szabdaltnál nagyobb tulajdonviszony sem. Ennek helyreállítása és a terület megfelelő kezelése az elsődleges és legfontosabb teendő az Ácsi gyepeken.

A terület kezelésére vonatkozó javaslatokat a gazdálkodáshoz nem köthető kezelési javaslatok tárgyalásával kezdjük, utána következnek a gazdálkodáshoz köthető kezelési javaslatok.

A **gazdálkodáshoz nem köthető kezelési javaslatokhoz** tartoznak a beruházásokat, fejlesztéseket, területrendezést, vállalkozásokat, illetve az ipari tevékenységeket és turizmust érintő, az adott területre aktuálisan vonatkozó elvek, előírások, valamint a kritikus pontok beazonosítása.

Ezután következik az egyes kezelési egységek részletes jellemzése, amit kezelési egységenként a hozzájuk tartozó előírás-javaslatok, valamint vadgazdálkodási és élőhelyrekonstrukciós javaslatok felsorolása követ. **Kezelési egységnek** azt a funkcionálisan egybe tartozó csoportot nevezzük, ami azonos kezelést igénylő élőhelyeket foglal magában, az előírt kezeléseket betartása által biztosítva a területen található jelölő értékek (fajok és/vagy élőhelyek) megőrzését. Az azonos kezelési egységbe tartozó élőhelyek különböző élőhelytípusba is tartozhatnak, és elhelyezkedésük pontszerű, egymástól távoli is lehet; a hangsúly azon van, hogy kezelés szempontjából azonos igényűek.

A kezelési egységek lehatárolása alapvetően élőhelyek alapján történt, figyelembe véve a reális gazdálkodási lehetőségeket.

Gazdálkodáshoz nem köthető javaslatok:

- Vízvezető csatornák létesítése kerülendő
- Csak olyan beruházás támogatandó, ami a gyepterületek fenntartását szolgálja (pl.: állattartó telep)
- A területen az ipari, valamint bányászati tevékenység nem javasolt.
- Új épület és építmény létesítése – a természetvédelmi célú bemutatás és kezelés érdekében létesítendő építményeken kívül – nem javasolt.
- Gépjárműközlekedés csak az arra kijelölt utakon és a gazdálkodáson közvetlenül kapcsolódó mértékben javasolt.

Gazdálkodáshoz köthető javaslatok:

A terület legnagyobb részét a gyepek területek alkotják. Ezeket jelenleg semmilyen módon nem kezelik. Az inváziós fajok eltávolítása és a túlzott cserjésedés megakadályozása után szükséges a terület folyamatos kaszálásának és/vagy legeltetésének biztosítására.

Az egyes kezelési egységekhez kötődő élőhelyrekonstrukciós és élőhelyfejlesztési javaslatok minden esetben kizárólag gazdálkodói szándékkal összhangban valósítandók meg.

Kezelési egységek

Az azonos kezelést igénylő élőhelyek és élőhelykomplexumok és a településrendezési eszközök meghatározta adottság (kijelölt gazdasági területek) alapján az alábbi kezelési egységeket határoztuk le (ld.: fejezet végén lévő térkép, illetve 3. melléklet):

- KE1: szántó
- KE2: nedves kaszáló
- KE3: legelőterület
- KE4: fás állomány
- KE5: nádas
- KE6: vízfolyás

1. Kezelési egység kódja, neve: KE-1: szántó

Kezelési egység meghatározása:

Ebbe a kezelési egységbe tartoznak a területen található szántó művelési ágba tartozó területek. Ezen kívül itt teszünk említést a szegélybe eső túlszántásokról is, melyek nem a földhivatali nyilvántartás szerint vannak lehatárolva és kezelve

Kezelési egység megfeleltetése/Érintettség vizsgálata:

ÁNÉR-kód: T1 - Egyéves, intenzív szántóföldi kultúrák
Natura élőhelytípus: a kezelési egység nem érint Natura élőhelytípust.

Gazdálkodáshoz köthető általános kezelési javaslatok:

Mezőgazdálkodáshoz köthető javaslatok:

- a. a szegélybe eső szántók visszagyepesítése javasolt a potenciális vegetációnak megfelelő gyepekkeverékkel (pannon homoki gyepek (6250)*, Folyóvölgyek *Cnidion dubiihoz* tartozó mocsárrétjei (6440) de hosszútávon csak akkor, ha művelési ág váltásra is sor kerül.
- b. mivel közel vannak a jelölő élőhelyek, ezért extenzív vagy félextenzív szántóművelés javasolt.
- c. a területen szerves és műtrágya kijuttatása, tárolása, valamint növényvédőszer tárolása nem javasolt, kijuttatása a fás- és lágyszárú inváziós fajok irtása során csepegésmentes technológiával kijuttatott gyomirtó vegyszerek és a zárlati károsítók elleni, jogszabályban előírt védekezés kivételével nem támogatott.
- d. javasolt az ingatlanvilvántartási határok pontos betartásának felügyelete
- e. idegenhonos, nem feltérképezett életciklusú, inváziósgyanús energianövények termesztésének korlátozása javasolt
- f. a fenntartási terv által érintett termőföld területeken a meglévő talajvédelmi célú létesítmények működését biztosítani kell.

Vadgazdálkodáshoz köthető javaslatok:

- g. A területen magaslesek elhelyezhetőek, szórót, sózót a jelölő élőhelyek és jelölő fajok élőhelyének elkerülésével javasolt elhelyezni. Vadföldek kialakítása: nem megengedett. Vad kibocsátás és meglévő zárt téri vadtartás nem megengedett

Gazdálkodáshoz köthető, támogatási rendszerbe illeszthető kezelési előírás-javaslatok:

a. Kötelezően betartandó előírások:

Az európai közösségi jelentőségű természetvédelmi rendeltetésű területekről szóló 275/2004. (X. 8.) Kormányrendelet.. A Natura 2000 területekre vonatkozó gazdálkodási jellegű kötelező előírások és korlátozások a fenntartási terv elfogadásának időpontjában a kezelési egység meghatározó szántóföldi élőhelytípusaira nincsenek. Az esetleges élőhelyrekonstrukció keretében helyreállítható gyepek esetén kötelezően betartandó előírásként a Natura 2000 gyepterületek fenntartásának földhasználati szabályairól szóló 269/2007 (X.18.) Korm. rend. előírásait szükséges alapul venni

b. Önkéntesen vállalható előírás-javaslatok:

Kód	Szántóterületekre vonatkozó előírás-javaslatok
SZ01	Napnyugtától napkeltéig gépi munkavégzés tilos.
SZ02	Évelő szálas pillangós takarmánynövények teljes területének kijelölt legalább 50%-án az első növedék június 30. után vágható le, a teljes terület másik legfeljebb 50%-án az első növedék április 25-ig vágható le.
SZ04	Pillangósok esetén természetkímélő kaszálás, vadriasztó lánc használata kötelező.
SZ05	Évelő szálas pillangós takarmánynövények betakarítása esetén minden kaszáláskor táblánként legalább 5%, de legfeljebb 10% kaszátlan területet kell hagyni.
SZ07	Fokozottan védett, földön fészkelő madárfaj fészkének, fiókáinak megtalálása esetén a betakarítást, illetve kaszálást azonnal abba kell hagyni, és haladéktalanul értesíteni kell a működési terület szerinti nemzeti park igazgatóságot. A gazdálkodó értesítésétől számított 3 munkanapon belül az igazgatóság köteles a gazdálkodót a kaszálásra, illetve betakarításra vonatkozó feltételekről tájékoztatni. Amennyiben a megadott határidőn belül nem érkezik válasz, akkor a megkezdett munkavégzés a többi előírás figyelembevételével folytatható.

SZ10	Trágya, műtrágya: természetes vizektől mért 200 m-en belül trágya, műtrágya nem deponálható.
SZ11	Szalma, széna: szalma, széna depóniát és bálát (különösen a felszíni vizektől mért 200 m távolságon belül és ártéren) a területről 30 napon belül le kell hordani.
SZ14	A parcella szélein legalább 3 m széles növényvédőszer mentes táblaszegélyt kell hagyni, ahol szükség esetén mechanikai gyomirtást kell végezni.
SZ19	Kizárólag környezetkímélő besorolású növényvédő szerek alkalmazása engedélyezett.
SZ20	Kártevők elleni védekezés kizárólag szelektív szerekkel lehetséges.
SZ21	Légi kivitelezésű növényvédelem és tápanyag-utánpótlás tilos.
SZ22	Rágcsálóirtó szerek és talajfertőtlenítő szerek alkalmazása tilos.
SZ24	Totális gyomirtó szerek használata nem engedélyezhető a területen.
SZ35	Tápanyag-utánpótlás során a műtrágyával kijuttatott nitrogén hatóanyag mennyisége nem haladhatja meg a 90 kg/ha/év mértéket.
SZ43	Fás szárú és lágyszárú energetikai ültetvény telepítése tilos.
SZ44	Fóliásátrás és üvegházhasználat tilos.
SZ46	Melioráció tilos.
SZ47	Meszezés tilos.
SZ48	Drénezés tilos.
SZ49	Az időszakos- és állandó vízállások körül 3 méteres szegélyben talajművelés nem végezhető.
SZ52	Szántó füves élőhelyé alakítása gyeptelepítéssel.
SZ53	Szántó füves élőhelyé alakítása spontán felhagyással.
SZ55	Szántó füves élőhelyé alakítása, lucerna kultúrát követő spontán gyepesedéssel.
SZ60	Magvetéshez kizárólag a közeli természetes gyepről származó magkeveréket, illetve kaszálékot szabad felhasználni.
SZ63	Tájidegen fűmagkeverékekkel történő vetés tilos.
SZ64	A telepítést követő évtől legalább évi egyszeri kaszálás, illetve kíméletes, pásztoroló legeltetés szükséges.
SZ65	A vetést követő egy vagy két évben júliusi tisztító kaszálást kell végezni a nedves szántó gyomfajainak visszaszorítására.
SZ70	A kaszátlan területek kialakítását és elhelyezkedését a működési terület szerinti nemzeti park igazgatósággal kell egyeztetni
SZ74	Őshonos fajokból álló fasorok, facsoportok, szoliter fák, cserjefoltok telepítése.
Kód	Vadgazdálkodási előírások
VA02	A terület egészén a vadlétszámot olyan szintre kell csökkenteni, hogy az a felújítások sikerességét kerítés hiányában se veszélyeztesse. Ameddig a vadállomány nagysága nem éri el azt a szintet, hogy kerítés nélkül is biztosítható legyen a felújítás sikeressége, addig a felújítás területét lehetőség szerint be kell keríteni. (Megjegyzés: Az SZ74 előírás: Őshonos fajokból álló fasorok, facsoportok, szoliter fák, cserjefoltok telepítése esetén alkalmazandó)
VA03	A területen szóró, vadetető, szózó nem létesíthető.

Élőhelyrekonstrukciós és élőhelyfejlesztési javaslatok:

Amennyiben mutatkozik rá gazdálkodói szándék, a jogszerűen szántóként hasznosított területek esetében természetvédelmi szempontból a visszagyepesítés valamint mezővédő erdősávok telepítése javasolt a környező jelölő élőhelyek és fajok védelme érdekében (Pannon homoki gyepek (6260) *, homoki nőszirm (Iris humilis ssp. arenaria), magyar futrinka (Carabus hungaricus))

A jogszerűtlenül szántóként hasznosított területek (Ács 0386/4, 0419/35, 0404/277, 0404/274 hrsz-ok) esetében természetvédelmi szempontból a visszagyepesítés akár hatósági eszközökkel is javasolt. A visszagyepesítésig szigorú használati korlátozásokat javasolt betartatni. A gyeppé alakítás történhet spontán felhagyással, magkeveréssel történő telepítéssel vagy lucernás felhagyásával. A mezővédő erdősávok telepítése általános természetvédelmi szempontból javasolt. A tájat változatosabbá teszi, és egyben védi a megmaradó szántóterületeket a széleróziótól.

Kezelési javaslatok indoklása:

A különböző vegyszerhasználati korlátozás-javaslatok a környező jelölő gyepek (Pannon homoki gyepek (6260)*, Kékperjés láprétek meszes, tőzeges vagy agyagbemosódásos talajokon (*Molinion caeruleae*) (6410), Folyóvölgyek *Cnidion dubii*hoz tartozó mocsárrétjei (6440))védelmében fontosak, ugyanis a bemosódó műtrágyák, illetve vegyszerek károsítják a gyepeket, gyomosodás indul meg, illetve ezáltal könnyebben megtelepednek az inváziós növényfajok. Az előírás-javaslatok másik csoportja rekonstrukciós jellegű: a jogszerűtlenül szántóként hasznosított területek esetében a gyepterület növelése érdekében, és idővel, hosszú távon a jelölő élőhelyek kiterjedésének növekedése érdekében, javasoljuk ezen szántók visszagyepesítését.

2. Kezelési egység kódja: KE2-nedves kaszáló

Kezelési egység meghatározása:

Ebbe a kezelési egységbe tartoznak a terület főleg keleti részén, egy foltban a délnyugati részen található nedvesebb gyepek.

Kezelési egység megfeleltetése/Érintettség vizsgálata:

ÁNÉR-kód: RA- Őshonos fajú facsoportok, fasorok, erdősávok
 OA- Jellegtelen fátlan vizes élőhelyek
 OB- Jellegtelen üde gyepek
 OD- Lágyszárú özönfajok állományai
 B1a- Nem tőzégképző nádasok, gyékényesek es tavikákások
 B3- Vízparti virágkákás, csetkákás, vízi hídörös, mételykóros mocsarak
 B4- Lápi zsombékosok, zsombék-semlyék komplexek
 B5- Nem zsombékoló magassásrétek
 D2- Kékperjés rétek
 D34- Mocsárrétek
 P2a- Üde es nedves cserjések

Natura élőhelytípus: 6440- *Cnidion dubii* folyóvölgyeinek mocsárrétjei
 6410 - Kékperjés láprétek meszes, tőzeges vagy agyagbemosódásos talajokon (*Molinion caeruleae*)

Gazdálkodáshoz köthető általános kezelési javaslatok:

- A nedves kaszálók kezelésénél a kezelés folyamatosságának megteremtése a legfontosabb feladat.*Mezőgazdálkodáshoz köthető javaslatok:*a kaszálás megkezdése hozzávetőlegesen július elején, két héttel a Natura 2000 előírást követően javasolt. Pontos időpontját a gyep kiszáradásához szükséges kötni.
- a víztől függő gyepeken a kaszálás és legeltetés kombinálása javasolt, kaszálás, majd sarjülegeltetés sorrendben
- a területen szerves és műtrágya kijuttatása, tárolása, valamint növényvédőszer tárolása nem javasolt, kijuttatása a fás- és lágyszárú inváziós fajok irtása során csepegésmentes technológiával kijuttatott gyomirtó vegyszerek és a zárlati károsítók elleni, jogszabályban előírt védekezés kivételével nem támogatott
- gyep felületése csak tájhonos, helyben gyűjtött gyepkeverékkel valósítható meg.

- e. a gyepterületeken az élőhely fennmaradását szolgáló kaszálások folytatása javasolt
 f. a kaszálási magasságnak a minimum 10 cm javasolt

Vadgazdálkodáshoz köthető javaslatok:

- g. A területen magaslesek elhelyezhetőek, szórót, szózt a jelölő élőhelyek és jelölő fajok élőhelyének elkerülésével javasolt elhelyezni. Vadföldek kialakítása: nem megengedett. Vad kibocsátás és meglévő zárt téri vadtartás nem megengedett

Vízgazdálkodáshoz köthető javaslatok:

- h. a Kékperjés láprétek meszes, tőzeges vagy agyagbemosódásos talajokon (*Molinion caeruleae*) (6410) és a folyóvölgyek *Cnidion dubii*hoz tartozó mocsárrétjei (6440) védelme érdekében a vizenyős területek lecsapolása kerülendő, a vízelvezető csatornák megszüntetése szükséges

Gazdálkodáshoz köthető, támogatási rendszerbe illeszthető kezelési előírás-javaslatok:

a. Kötelezően betartandó előírások:

Gyepes esetében a 275/2004 (X.8) Korm.rendelet az európai közösségi jelentőségű természetvédelmi rendeltetésű területekről, valamint a 269/2007. (X. 18.) Korm. rendelet a NATURA 2000 gyepterületek fenntartásának földhasználati szabályairól rendelkezik a kötelezően betartandó előírásokról.

b. Önkéntesen vállalható előírás- javaslatok:

A gyepen jelen lévő, illetve a szegélyeken található fás állományok, illetve nádasok miatt szükséges az erdőkre és vizes területekre vonatkozó előírások alkalmazása

Kód	Gyepterületekre vonatkozó előírás-javaslatok
GY01	Felülvetés nem megengedett.
GY02	Vegyszeres gyomirtás nem megengedett.
GY24	A gyepes természetvédelmi szempontú égetése csak a működési terület szerinti nemzeti park igazgatóság egyedi írásos-véleménye alapján történhet.
GY26	Inváziós fásszárúak mechanikus irtása kötelező.
GY28	A gyepes cserjésedését meg kell akadályozni, azonban a szórtan jelentkező őshonos cserjék megőrzésére törekedni kell.
GY29	Cserjeirtás csak szeptember 1. és február 28. közötti időszakban lehetséges.
GY30	A természetes gyepesben őshonos méretes fák (30 cm törzsátmérő felett) és a vadgyümölcsök (törzsátmérő megjelölése nélkül) megőrzése kötelező.
GY31	A cserjeirtás megkezdésének időpontját legalább 5 nappal korábban írásban a működési terület szerinti nemzeti park igazgatóságnak be kell jelenteni, valamint a meghagyásra szánt cserjéket, cserjefoltokat a működési terület szerinti nemzeti park igazgatósággal egyeztetni kell..
GY33	A gyepes területen előforduló őshonos hagyásfák, hagyásfa csoportok (delelő fák), valamint cserjés foltok eltávolítása nem megengedett.
GY57	Villanypásztor csak a működési terület szerinti nemzeti park igazgatóság írásos véleménye alapján alkalmazható.
GY60	A gyepen legelészakított terület kialakítása szükséges, ami nem haladja meg a parcella 10%-át.
GY71	Kaszálás június 15. előtt a működési terület szerinti nemzeti park igazgatósággal történt egyeztetés alapján lehetséges.
GY82	A gyepet évente legfeljebb kétszer lehet kaszálni.
GY88	3 ha-nál nagyobb tábla esetében minden szárazzásánál, kaszálásnál a táblát két egyenlő részre kell osztani, az első 50% szárazzásának, kaszálásának befejezése után a másik 50% szárazzását, kaszálását csak 10 nappal később lehet elkezdni.

GY92	A gyepterület kaszálása, szárazúzása esetén min. 10 cm-es fűtarló biztosítása.
GY99	A kaszálatlan területet évente más helyen kell kialakítani.
GY103	Fokozottan védett földön fészkelő madárfaj fészkének, fiókáinak megtalálása esetén a betakarítást, illetve a kaszálást azonnal be kell fejezni és haladéktalanul értesíteni kell a működési terület szerinti nemzeti park igazgatóságot és javaslata alapján a talált fészkek körül 0,5-1 hektáros védőterületet kell kialakítani.
GY105	Minden évben tisztító kaszálás elvégzése kötelező.
GY109	A lekaszált inváziós növényeket a területről el kell távolítani a kaszálást követő 30 napon belül.
GY112	Tisztító kaszálás, szárazúzás szeptember 1. után kezdhető meg, amely alól kivételt képez július 15-ei dátummal az inváziós növényfajok konkrét állományait érintő kaszálás és szárazúzás.
GY116	A területen trágyadepónia, széna és szalmakazlak elhelyezése tilos..
Kód	Erdőterületekre vonatkozó előírás-javaslatok
E08	Rakodó, depónia kialakításának területi korlátozása (a közösségi jelentőségű élőhelyekre, illetve fajokra történő esetleges káros hatások miatt).
E09	A fakitermeléshez és anyagmozgatáshoz szükséges közelítő nyomok csak a közösségi jelentőségű fajok és élőhelyek védelmének figyelembe vételével..
E11	A fával nem, vagy részben fedett területek egyéb részletként (tisztás, cserjés, nyiladék, erdei vízfolyás és tó, kopár) történő lehatárolása, szükség esetén az erdőrészlet megosztásával.
E12	A tisztások fátlan állapotban tartása, tisztásként való további nyilvántartása.
E25	Erdészeti termékek szállításának, faanyag közelítésének korlátozása gyepterületen, tisztáson (a közösségi jelentőségű élőhelyek és fajok védelme érdekében).
E39	A mikroélőhelyek fenntartása.
Kód	Vizes területekre vonatkozó előírás-javaslatok
V07	A gazdálkodási tevékenység során a gyepfelszín maradandó károsodása tilos.
V41	A learatott nád vizes élőhelyről történő kiszállításának nyomvonalát működési terület szerinti nemzeti park igazgatósággal egyeztetve kell kialakítani.
V58	Nádat deponálni, válogatni a területen tilos.
Kód	Vadgazdálkodási előírások
VA03	A területen szóró, vadetető, sózó nem létesíthető.

Élőhelyrekonstrukciós és élőhelyfejlesztési javaslatok:

A jelölő gyepekben (Kékperjés láprétek meszes, tözeges vagy agyagbemosódásos talajokon (*Molinion caeruleae*) (6410), Folyóvölgyek *Cnidion dubii*hoz tartozó mocsárrétjei (6440)) szórványosan meg kell őrizni facsoportokat, cserjés foltokat az élőhelyek változatosabbá tétele érdekében. Javasolt azonban a túlzottan cserjésedő, erdősödő területek gyepké alakítása, helyreállítva ezzel a jelölő gyepársulásokat, megőrizve azok kiterjedését. Az élőhelyeken található nádasok letermelése lehetőség szerint minél kíméletesebben végezendő a vizes élőhelyek, illetve a nádas körül található gyepek védelme érdekében.

Kezelési javaslatok indoklása:

Az előírások betartása ideális feltételeket teremt a jelölő élőhelyek (Kékperjés láprétek meszes, tözeges vagy agyagbemosódásos talajokon (*Molinion caeruleae*) (6410), folyóvölgyek *Cnidion dubii*hoz tartozó mocsárrétjei (6440)) fennmaradása, illetve kiterjedésének megőrzése érdekében. A megfelelő legelő állatállomány biztosítja a gyep megfelelő állapotát, mind az alul, mind a túllegeltetést kizárja. A kaszálás bevezetése és fenntartása megakadályozza a területen végbemenő szukcessziós folyamatokat, így megőrizve a jelölő élőhelyeket. A környező erdős területekről, és a területen belüli faállományokból történő szállítás és munkálatok szabályozása csökkenti a környező jelölő élőhelyek sérülését. A megfelelő nádgazdálkodás biztosítja a vízhez

kötődő élőhelyek (Kékperjés láprétek meszes, tőzeges vagy agyagbemosódásos talajokon (*Molinion caeruleae*) (6410), folyóvölgyek *Cnidion dubii*hoz tartozó mocsárrétjei (6440) a vöröshasú unka (*Bombina bombina*) és a mocsári teknős (*Emys orbicularis*) fennmaradását.

3. Kezelési egység kódja, neve: KE3-legelőterület

Kezelési egység meghatározása:

Ebbe a kezelési egységbe tartoznak a területen elszórtan lévő, szárazabb és vízhatásnak kitett gyepek, valamint erdőszült foltok és nádasok.

Kezelési egység megfeleltetése/Érintettség vizsgálata:

ÁNÉR-kód: H5b - Homoki sztyeprétek
 D2 - Kékperjés rétek
 OC - Jellegtelen száraz-félszáraz gyepek
 RA - Őshonos fajú facsoportok, fasorok, erdősávok
 B5 - Nem zombékoló magassárrétek
 OB - Jellegtelen üde gyepek
 S1 - Akác ültetvények
 B1a - Nem tőzegképző nádasok,gyékényesek és tavikákások

Natura élőhelytípus: 6260 - Pannon homoki gyepek*

Gazdálkodáshoz köthető általános kezelési javaslatok:

A legelőterületek kezelésénél a kezelés folyamatosságának megteremtése a legfontosabb feladat

Mezőgazdálkodáshoz köthető javaslatok:

- a dombokon elhelyezkedő pannon síksági homokgyepeken a legeltetés folytatása javasolt, amit az ott található fokozottan védett és védett növények szaporodásához kapcsolódóan szükséges meghatározni
- a téli legeltetés a területen nem támogatandó
- az itató- és delelőhelyek kijelölését a területileg illetékes Nemzeti Park Igazgatással egyeztetve szükséges végezni
- a fásszárú inváziós és idegenhonos fajok – bálványfa (*Ailanthus altissima*), fehér akác (*Robinia pseudoacacia*), nemes nyár (*Populus euramericana*) – kiszorítása a cserjésedő, fásodó legelőterületekről és a legeltetés fenntartása elsődleges fontosságú

Vadgazdálkodáshoz köthető javaslatok:

- A területen magaslesek elhelyezhetőek, szórót, sózót a jelölő élőhelyek és jelölő fajok élőhelyének elkerülésével javasolt elhelyezni. Vadföldek kialakítása: nem megengedett. Vad kibocsátás és meglévő zárt téri vadtartás nem megengedett.

Gazdálkodáshoz köthető, támogatási rendszerbe illeszthető kezelési előírás-javaslatok:

a. Kötelezően betartandó előírások.

Gyepek esetében a 275/2004 (X.8) Kormányrendelet az európai közösségi jelentőségű természetvédelmi rendeltetésű területekről, valamint a 269/2007. (X. 18.) Korm. rendelet a NATURA 2000 gyepterületek fenntartásának földhasználati szabályairól rendelkezik a kötelezően betartandó előírásokról

b. Önkéntesen vállalható előírás-javaslatok:

A gyepeken jelen lévő, illetve a szegélyeken található fás állományok, illetve nádasok miatt szükséges az erdőkre és vizes területekre vonatkozó előírások alkalmazása.

Kód	Gyepterületekre vonatkozó előírás-javaslatok
GY01	Felülvetés nem megengedett.

GY02	Vegyszeres gyomirtás nem megengedett.
GY22	Legeltetéssel és/vagy kaszálással történő hasznosítás
GY24	A gyepek természetvédelmi szempontú égetése csak a működési terület szerinti nemzeti park igazgatóság egyedi írásos-véleménye alapján történhet.
GY26	Inváziós fásszárúak mechanikus irtása kötelező.
GY28	A gyepek cserjésedését meg kell akadályozni, azonban a szórtan jelentkező őshonos cserjék megőrzésére törekedni kell.
GY29	Cserjeirtás csak szeptember 1. és február 28. közötti időszakban lehetséges.
GY30	A természetes gyepekben őshonos méretes fák (30 cm törzsátmérő felett) és a vadgyümölcsök (törzsátmérő megjelölése nélkül) megőrzése kötelező.
GY31	A cserjeirtás megkezdésének időpontját legalább 5 nappal korábban írásban a működési terület szerinti nemzeti park igazgatóságnak be kell jelenteni, valamint a meghagyásra szánt cserjéket, cserjefoltokat a működési terület szerinti nemzeti park igazgatósággal egyeztetni kell.
GY33	A gyepterületen előforduló őshonos hagyasfák, hagyasfa csoportok (delelő fák), valamint cserjés foltok eltávolítása nem megengedett.
GY44	A legeltetési sűrűséget a működési terület szerinti nemzeti park igazgatósággal egyeztetni szükséges.
GY57	Villanypásztor csak a működési terület szerinti nemzeti park igazgatóság írásos véleménye alapján alkalmazható.
GY60	A gyepen legeléskizárt terület kialakítása szükséges, ami nem haladja meg a parcella 10%-át.
GY67	Legeltethető állatfaj: szarvasmarhafélék
GY68	Legeltethető állatfaj: juh.
GY88	3 ha-nál nagyobb tábla esetében minden száruzásánál, kaszálásnál a táblát két egyenlő részre kell osztani, az első 50% száruzásának, kaszálásának befejezése után a másik 50% száruzását, kaszálását csak 10 nappal később lehet elkezdni.
GY92	A gyepterület kaszálása, száruzása esetén min. 10 cm-es fűtarló biztosítása.
GY109	A lekaszált inváziós növényeket a területről el kell távolítani a kaszálást követő 30 napon belül.
GY112	Tisztító kaszálás, száruzás szeptember 1. után kezdhető meg, amely alól kivételt képez július 15-ei dátummal az inváziós növényfajok konkrét állományait érintő kaszálás és száruzás.
GY116	A területen trágyadepónia, széna és szalmakazlak elhelyezése tilos..
GY117	Éjszakázó helyek, ideiglenes karámok és jószágállások helyét a működési terület szerinti nemzeti park igazgatósággal egyeztetni szükséges..
Kód	Erdőterületekre vonatkozó előírás-javaslatok
E08	Rakodó, depónia kialakításának területi korlátozása (a közösségi jelentőségű élőhelyekre, illetve fajokra történő esetleges káros hatások miatt).
E09	A fakitermeléshez és anyagmozgatáshoz szükséges közelítő nyomok csak a közösségi jelentőségű fajok és élőhelyek védelmének figyelembe vételével.
E11	A fával nem, vagy részben fedett területek egyéb részletként (tisztás, cserjés, nyiladék, erdei vízfolyás és tó, kopár) történő lehatárolása, szükség esetén az erdőrészlet megosztásával.
E12	A tisztások fátlan állapotban tartása, tisztásként való további nyilvántartása.
E25	Erdészeti termékek szállításának, faanyag közelítésének korlátozása gyepterületen, tisztáson (a közösségi jelentőségű élőhelyek és fajok védelme érdekében).
E39	A mikroélőhelyek fenntartása.
E76	Erdőszytepp-erdők füves részeinek fenntartó kezelése..
Kód	Vizes területekre vonatkozó előírás-javaslatok

V41	A learatott nád vizes élőhelyről történő kiszállításának nyomvonalát működési terület szerinti nemzeti park igazgatósággal egyeztetve kell kialakítani.
V58	Nádat deponálni, válogatni a területen tilos.
Kód	Vadgazdálkodási előírások
VA01	Szóró, sózó vagy etetőhely a működési terület szerinti nemzeti park igazgatósággal egyeztetett helyszínen alakítható ki.

Élőhelyrekonstrukciós és élőhelyfejlesztési javaslatok:

A gyepekben szórványosan meg kell őrizni facsoportokat, cserjés foltokat az élőhelyek (Pannon homoki gyepek (6260)*) változatosabbá tétele érdekében. Javasolt azonban a túlzottan cserjésedő, erdősödő területek gyepké alakítása, helyreállítva ezzel a jelölő gyep társulásokat, megőrizve azok kiterjedését. A cserjék eltávolítása az élővilág általános védelme érdekében vegetációs időn kívül javasolt. A cserjeeltávolítást mechanikus úton javasolt végezni, kerülni kell a talajsérülések kialakulását.

Kezelési javaslatok indoklása:

Az előírások betartása ideális feltételeket teremt a jelölő élőhelyek fennmaradása, illetve kiterjedésének megőrzése érdekében. A meghatározott legelő állategység biztosítja a gyepek megfelelő állapotát, mind az alul-, mind a túllegeltetést kizárja. Az ideális kezelés a legeltetés, amennyiben ez nem valósul meg, úgy a gyep területek fenntartó kaszálása is elfogadható. Az inváziós fás szárú irtása a gyepek fátlan állapotban tartását szolgálja, a jelölő élőhelyek kiterjedése az intézkedések által nem csökken. A környező erdős területekről történő szállítás és munkálatok mérséklése csökkenti a környező jelölő élőhelyek sérülését.

4. Kezelési egység kódja, megnevezése: KE4-fás állomány

Kezelési egység meghatározása:

Ebbe a kezelési egységbe tartoznak a legelők mellett található erdők. A fás állományok kezelésénél az idegenhonos, inváziós fajok őshonos egyedekre cserélése a legfontosabb feladat. A kezelési egység nem csak az üzemtervezett erdőket tartalmazza

Kezelési egység megfeleltetése/Érintettség vizsgálata:

ÁNÉR-kód: RA - Őshonos fajú facsoportok, fasorok, erdősávok
 RB - Őshonos fafajú puhafás jellegtelen vagy pionír erdők
 RC - Őshonos fafajú keményfás jellegtelen erdők
 S1 - Akác ültetvények
 S4 - Ültetett erdei- és fekete fenyvesek
 S6 - Nem őshonos fafajok spontán állományai
 S7 - Nem őshonos fajú facsoportok, erdősávok és fasorok
 OD - Lágyszárú özönfajok állományai
 OC - Jellegtelen száraz-felszáraz gyepek

Natura élőhelytípus: a kezelési egység Natura 200 élőhelyet nem érint.

Gazdálkodáshoz köthető általános kezelési javaslatok:

Erdőgazdálkodási javaslatok.

- üzemtervezett idegenhonos fafajú erdők felújítása során előtérbe kellene helyezni az őshonos fajokkal történő helyettesítést, elsősorban ott, ahol terjedésükkel jelölő, vagy védett értékeket veszélyeztetnek.

Vadgazdálkodási javaslatok:

- A területen magaslesek elhelyezhetőek, szórót, sózót a jelölő élőhelyek és jelölő fajok élőhelyének elkerülésével javasolt elhelyezni. Vadföldek kialakítása: nem megengedett. Vad kibocsátás és meglévő zárt téri vadtartás nem megengedett.

Gazdálkodáshoz köthető, támogatási rendszerbe illeszthető kezelési előírás-javaslatok:

a. Kötelezően betartandó előírások:

Erdők esetében a 1996. évi LIII. törvény a természet védelméről, a 2009. évi XXXVII. törvény az erdőről, az erdő védelméről és az erdőgazdálkodásról rendelkezik a kötelezően betartandó előírásokról, valamint az Európai Mezőgazdasági Vidékfejlesztési Alapból a Natura 2000 erdőterületeken történő gazdálkodáshoz nyújtandó kompenzációs támogatás részletes szabályairól szóló 41/2012. (IV. 27.) VM rendelet betartása kötelező. Az ide vonatkozó hatályos erdőterv a 462. sz. Kisbéri Erdészeti Tervezési Körzet 2. Erdőterve (érvényes 2006. január 1. – 2015. december 31.) Törzskönyvi szám: 10/2006.

b. Önkéntesen vállalható előírás-javaslatok:

Kód	Erdőterületekre vonatkozó előírás-javaslatok
E05	Erdészeti szempontból tájidegen fajok erdőtelepítésben való alkalmazásának mellőzése..
E06	Idegenhonos fajok telepítésének mellőzése.
E07	Intenzíven terjedő idegenhonos fajok erdőtelepítésben való alkalmazásának mellőzése.
E08	Rakodó, depónia kialakításának területi korlátozása (a közösségi jelentőségű élőhelyekre, illetve fajokra történő esetleges káros hatások miatt).
E09	A fakitermeléshez és anyagmozgatáshoz szükséges közelítő nyomok csak a közösségi jelentőségű fajok és élőhelyek védelmének figyelembe vételével.
E11	A fával nem, vagy részben fedett területek egyéb részletként (tisztás, cserjés, nyiladék, erdei vízfolyás és tó, kopár) történő lehatárolása, szükség esetén az erdőrészlet megosztásával.
E12	A tisztások fátlan állapotban tartása, tisztásként való további nyilvántartása.
E20	Fokozottan védett jelölő madárfaj fészkének (madárfajtól függően meghatározott) körzetében fészkelési időszakban az erdőgazdálkodási tevékenység korlátozása.
E25	Erdészeti termékek szállításának, faanyag közelítésének korlátozása gyepterületen, tisztáson (a közösségi jelentőségű élőhelyek és fajok védelme érdekében).
E30	Az idegenhonos vagy tájidegen fajokkal jellemezhető faállományokban a nevelővágások során az őshonos fajok egyedeinek megőrzése az alsó- és a cserjeszintben is.
E39	A mikroélőhelyek fenntartása.
E41	A fakitermelés elvégzésére idő- és térbeli korlátozás megállapítása..
E47	Az erdő talajának megóvása érdekében a teljes talaj-előkészítés elhagyása.
E49	Az eredeti talajállapot fenntartása érdekében a talaj-előkészítés és a tuskózás elhagyása.
E50	A vágásterületen történő égetés mellőzése.
E51	Felújítás táj- és termőhelyhonos fajokkal, illetve faállomány típusal.
E61	Talajvédelmi rendeltetésű és felnyíló (erdőssztyepp jellegű) erdők esetében a felújítás során a táj- és termőhelyhonos fajok tuskó- és gyökérsarj eredetű újulatának megőrzése.
E62	Az idegenhonos és tájidegen fajú faállományok véghasználata és felújítása során a természetes cserje- és lágyszárú szint kímélete, valamint a talajtakaró megóvása.
E68	Totális gyomirtó szerek használata csak szelektív módon és csak intenzíven terjedő, inváziós lágú és fás szárú fajok ellen alkalmazható a működési terület szerinti nemzeti park igazgatósággal történt előzetes egyeztetést követően..
E69	A környező gyepterületek védelme érdekében az erdészeti tájidegen fajok alkotta állományok terjeszkedésének megakadályozása.

E70	<p>Az intenzíven terjedő növényfajok elleni vegyszer használata a következő előírások mellett:</p> <ul style="list-style-type: none"> • Az ellenőrizhetőség biztosítása érdekében a vegyszerbe minden esetben színező anyag keverése.. • Javasolt alkalmazási idő: lágyszárú: május-június, faszárú: augusztus-szeptember. • Alkalmazás – a faszárú fajok visszaszorítása érdekében – kéregre kenéssel, tuskóecseteléssel, fainjektálással, nem légi úton történő permetezéssel, ártéren – a gyalogakác kivételével – fainjektálással.. • Az alkalmazható szerek lehetőleg környezetbarát, gyorsan felszívódó hatóanyagúak, szelektív kijuttatásra alkalmasak legyenek, melyek levélen vagy kambiumon keresztül felszívódnak és a növény sarjadásmentes irtását biztosítják.. • Erdészeti felhasználásra engedélyezett készítmények alkalmazása (az engedélyokiratban foglalt módon, az egyéb vonatkozó jogszabályi előírások betartásával, a kijuttatáshoz szükséges hatósági engedélyek birtokában).. • Megfelelő vastagságú egyedek esetében injektálás, kéreghántás vagy levágás után a vágásfelület pontpermetezése, illetve kenése útján alkalmazható vegyszer.. • Vékonyabb egyedek, illetve korábbi kezelés után kihajtó sarjak esetében levélen felszívódó gyomirtó alkalmazása, csöppenésmentes kijuttatással.
E72	Lehetőség szerint mechanikai módszerek (pl. kézi cserjeirtás, szárzúzás, kaszálás) alkalmazandók agresszívan terjedő fajok visszaszorítására..
E76	Erdőszytepp-erdők füves részeinek fenntartó kezelése.
Kód	Vadgazdálkodási előírás-javaslatok
VA01	Szóró, szózó vagy etetőhely a működési terület szerinti nemzeti park igazgatósággal egyeztetett helyszínen alakítható ki.
VA02	A terület egészén a vadlétszámot olyan szintre kell csökkenteni, hogy az a felújítások sikerességét kerítés hiányában se veszélyeztesse. Ameddig a vadállomány nagysága nem éri el azt a szintet, hogy kerítés nélkül is biztosítható legyen a felújítás sikeressége, addig a felújítás területét lehetőség szerint be kell keríteni.

Élőhelyrekonstrukciós és élőhelyfejlesztési javaslatok:

Amennyiben mutatkozik rá gazdálkodói szándék, az idegenhonos fafajú erdő-állományok őshonossá történő átalakítása természetvédelmi szempontból támogatandó, elsősorban a jelölő élőhelyekkel határos területeken (lásd. 2. mellékletet térképe). A szerkezetátalakítás során javasolt a teljes talajelőkészítés és tuskózás mellőzése, a környező jelölő élőhelyeket veszélyeztető gyomosodás elkerülése érdekében. A fehér akác (*Robinia pseudoacacia*), száraló gyérítése javasolt a gyepfoltok megőrzése érdekében.

Kezelési javaslatok indoklása:

Az idegenhonos, inváziós fafajok eltávolítása a területről megakadályozza a határos Natura 2000 jelölő gyepes élőhely (Pannon homoki gyep (6260)*) degradálódását. A kiritkult erdőállományokban megtalálható homoki gyep töredékek megőrzése a jelölő élőhely és jelölő faj (homoki nőszirm (*Iris humilis ssp. arenaria*)) szempontjából is fontos.

5. Kezelési egység kódja, megnevezése: KE5 – nádas

Kezelési egység meghatározása:

Ebbe a kezelési egység legnagyobb kiterjedésben a Natura 2000 terület északi foltjában található. A nádas kezelésénél a természetvédelmi szempontból megfelelő nádgazdálkodás kialakítása, és a kezelés folytonosságának biztosítása a legfontosabb feladat. A környező fás állományok kitermelésénél a minél kíméletesebb erdőgazdálkodási gyakorlat a cél, hogy a nádasok területe a munkálatok során a lehető legkevésbé degradálódjon.

Kezelési egység megfeleltetése/Érintettség vizsgálata:

- ÁNÉR-kód: B1a - Nem tűzegképző nádasok, gyékényesek es tavikákások
 B5 - Nem zsombékoló magassásrétek
 OB - Jellegtelen üde gyepek
 RA - Őshonos fajú facsoportok, fasorok, erdősávok
 U9 - Állóvizek

Natura élőhelytípus: a kezelési egységet nem érinti Natura 2000 élőhely

Gazdálkodáshoz köthető általános kezelési javaslatok:

Nadgazdálkodáshoz köthető javaslatok:

- a területen a természetvédelmi nádkezelés megalapozása támogatandó
- Ernö majori részterületen 3-5 évente kaszálás javasolt a nem kívánatos mértékű avasodás megelőzése érdekében.
- Az aratás során legalább 10 cm magas tarló hagyása szükséges a víz-, illetve jégfelszínhez képest.
- náddepót elhelyezni csak a természetvédelmi kezelésért felelős szervezettel egyeztetett helyen ajánlott, a depókat február 28-ig szükséges rendezni, azokon később munkát végezni nem javasolt.
- nádgazdálkodással kapcsolatban keletkezett hulladékot a náddepókon végzett munka befejeztéig a nádaratást végzőknek javasolt összegyűjtenie és a területről elszállítania.
- A természetvédelmi kezelésért felelős szervezet által meghatározott parti nádasok területén nagygépes aratás és kiszállítás is történhet, a nádvágás során minden alkalommal ajánlott meghagyni a terület – természetvédelmi kezelő által meghatározott – 20 %-át, a kiszállítás során javasolt kerülni a nyomvonalak túlzott taposását.

Vadgazdálkodáshoz köthető javaslatok:

- A területen magaslesek elhelyezhetőek, szórót, sózót a jelölő élőhelyek és jelölő fajok élőhelyének elkerülésével javasolt elhelyezni. Vadföldek kialakítása: nem megengedett. Vad kibocsátás és meglévő zárt téri vadtartás nem megengedett.

Gazdálkodáshoz köthető, támogatási rendszerbe illeszthető kezelési előírás-javaslatok:

- Kötelezően betartandó előírások:**

Erdők esetében a 1996. évi LIII. törvény a természet védelméről, illetve a 2009. évi XXXVII. törvény az erdőről, az erdő védelméről és az erdőgazdálkodásról rendelkezik a kötelezően betartandó előírásokról.

- Önkéntesen vállalható előírás-javaslatok:**

A nádasban jelen lévő, illetve a szegélyeken található fás állományok miatt szükséges az erdőkre vonatkozó előírások alkalmazása

Kód	Vizes területekre vonatkozó előírás-javaslatok
V41	A learatott nád vizes élőhelyről történő kiszállításának nyomvonalát működési terület szerinti nemzeti park igazgatósággal egyeztetve kell kialakítani.
V47	December 15. és február 15. között lehet nádaratást folytatni, a mindenkori időjárási és talajviszonyok figyelembe vételével.
V49	A nádas minimum 10-20%-át nem szabad learatni.
V54	A területen nádgazdálkodást kell végezni
V56	A nádaratás csak fagyott talajon végezhető.
V57	A betakarítás során a nád rizómájának megsértését kerülni kell.
V58	Nádat deponálni, válogatni a területen tilos.
Kód	Erdőterületekre vonatkozó előírás-javaslatok
E08	Rakodó, depónia kialakításának területi korlátozása (a közösségi jelentőségű élőhelyekre, illetve fajokra történő esetleges káros hatások miatt).
E09	A fakitermeléshez és anyagmozgatáshoz szükséges közelítő nyomok csak a közösségi

	jelentőségű fajok és élőhelyek védelmének figyelembe vételével.
E39	A mikroélőhelyek fenntartása.
Kód	Vadgazdálkodási előírás javaslatok
VA01	Szóró, sózó vagy etetőhely a működési terület szerinti nemzeti park igazgatósággal egyeztetett helyszínen alakítható ki.

Élőhelyrekonstrukciós és élőhelyfejlesztési javaslatok:

A területen a megfelelő vízszabályozás kialakításával biztosítani javasolt a nádasok vízellátását vízvisszatartó műtárgyak építésével. Javasolt kisebb nyílt vízfelületek kialakítása a talajszint mélyítésével a vöröshasú unka (*Bombina bombina*), illetve a mocsári teknős (*Emys orbicularis*) számára ideális élőhely létrehozása érdekében.

Kezelési javaslatok indoklása:

A kezelési javaslatok betartásával biztosítható a Natura 2000 jelölő faj (vöröshasú unka (*Bombina bombina*), mocsári teknős (*Emys orbicularis*)) élőhelyéül szolgáló nádasok fennmaradása. A mozaikos nádvágás, avas nád meghagyása az élőhelyet változatosabbá teszi, elősegíti nyílt vízfelületek és sokéves növényzettel borított részek kialakulását.

6. Kezelési egység kódja, megnevezése: KE6 – vízfolyás

Kezelési egység meghatározása:

Ebbe a kezelési egységbe tartozik a Székes patak, valamint a területen lévő árkok.

Kezelési egység megfeleltetése/Érintettség vizsgálata:

ÁNÉR-kód: U8 - Folyóvizek

Natura élőhelytípus: a kezelési egységet nem érinti Natura 2000 élőhely

Gazdálkodáshoz köthető általános kezelési javaslatok:

Vízgazdálkodáshoz köthető javaslatok:

- a csatornák, illetve természetes vízfolyások kotrása nem javasolt
- amennyiben a kotrás mindenképpen szükséges, azt szakaszosan javasolt végezni
- a csatornák és természete vízfolyások további mélyítése nem javasolt, de tisztítása évente szükséges
- a kikotort mederanyag elhelyezése, a környező növényzet irtása, kaszálása a területileg illetékes nemzeti park igazgatósággal egyeztetett módon történhet
- a völgyekben található árkok fenntartó jellegű kezelését a működési terület szerinti nemzeti park igazgatósággal egyeztetett módon szükséges folytatni
- az esetleg szükségesé váló kotrássorán kitermelésre került anyagot a Natura 2000 területen belüli tárolása kerülendő
- a Székes patak mélyítése nem javasolta csatornák, illetve természetes vízfolyások kotrása nem javasolt

Vadgazdálkodáshoz köthető javaslatok:

- a területen magaslesek elhelyezhetőek, szórót, sózót a jelölő élőhelyek és jelölő fajok élőhelyének elkerülésével javasolt elhelyezni. Vadföldek kialakítása: nem megengedett. Vad kibocsátás és meglévő zárt téri vadtartás nem megengedett
- kizárólag acélsörét használata javasolt. Fokozottan védett faj megjelenése esetén vízivad vadászat időbeni és térbeli korlátozása javasolt

Gazdálkodáshoz köthető, támogatási rendszerbe illeszthető kezelési előírás-javaslatok:

- Kötelezően betartandó előírások.

A nagyvízi meder, a parti sáv, a vízjárta és a fakadó vizek által veszélyeztetett területek használatáról, hasznosításáról, valamint a folyók esetében a nagyvízi mederkezelési terv készítésének rendjére és tartalmára vonatkozó szabályokról szóló 83/2014. (III. 14.) Kormányrendelet.

b. Önkéntesen vállalható előírás-javaslat:

Kód	Vizes területekre vonatkozó előírás javaslatok
V01	A területen, a növényvédelmet kizárólag vizekre és vízben élő szervezetekre nem veszélyes minőségű anyagokkal és kizárólag inváziós növényfajok irtása céljából lehet végezni.
V07	A gazdálkodási tevékenység során a gyepfelszín maradandó károsodása tilos.
V09	Felszíni vizekből történő öntözés csak az illetékes hatóság engedélye alapján lehetséges.
V41	A learatott nád vizes élőhelyről történő kiszállításának nyomvonalát működési terület szerinti nemzeti park igazgatósággal egyeztetve kell kialakítani.
V42	A nádaratás megkezdése előtt 48 órával a működési terület szerinti nemzeti park igazgatóságot értesíteni kell .
V43	A nádaratás befejezéséről értesíteni kell a működési terület szerinti nemzeti park igazgatóságot.
V44	A hagyásfoltok kialakítását a működési terület szerinti nemzeti park igazgatósággal egyeztetve kell kijelölni.
V47	December 15. és február 15. között lehet nádaratást folytatni, a mindenkori időjárási és talajviszonyok figyelembe vételével.
V58	Nádat deponálni, válogatni a területen tilos.
V60	A nádaratás során természetes, gyorsan lebomló anyagokból készített kötöző anyagot köteles használni.
Kód	Vadgazdálkodási előírás javaslatok
VA01	Szóró, szózó vagy etetőhely a működési terület szerinti nemzeti park igazgatósággal egyeztetett helyszínen alakítható ki.

Élőhelyrekonstrukciós és élőhelyfejlesztési javaslatok:

A kezelési egységet konkrétan érintő rekonstrukciós és fejlesztési javaslatok nincsenek.

Kezelési javaslatok indoklása:

A kezelési javaslatok betartásával biztosítható a Natura 2000 jelölő faj (vöröshasú unka (*Bombina bombina*), mocsári teknős (*Emys orbicularis*)) élőhelyéül szolgáló nádasok, és vízfolyások fennmaradása. A mozaikos nádvágás, avas nád meghagyása az élőhelyet változatosabbá teszi, elősegíti nyílt vízfelületek és sokéves növényzettel borított részek kialakulását

Kezelési egységek összefoglaló táblázata:

	Erdő	Gyep	Szántó		Vizes élőhely
szántó			SZ01, SZ04, SZ07, SZ11, SZ19, SZ21, SZ24, SZ43, SZ46,	SZ02, SZ05, SZ10, SZ14, SZ20, SZ22, SZ35, SZ44, SZ47,	

			SZ48, SZ52, SZ55, SZ63, SZ65, SZ74	SZ49, SZ53, SZ60, SZ64, SZ70,	
nedves kaszáló	E08, E09, E11, E12, E25, E39	GY01, GY02, GY24, GY26, GY28-31, GY33, GY57, GY60, GY71, GY82, GY88, GY92, GY99, GY103, GY105, GY109, GY112, GY116			V07, V41, V58
legelőterület	E08, E09, E11, E12, E25, E39, E76	GY01, GY02, GY22, GY24, GY26, GY28-31, GY33, GY44, GY57, GY60, GY67, GY68, GY88, GY92, GY109, GY112, GY116-117			V41, V58
fás állományok	E05, E06, E07, E08, E09, E11, E12, E20, E25, E30, E39, E41, E47, E49, E50, E51, E61, E62, E68, E69, E70, E72, E76				
nádas	E08, E09, E39,				V41, V47, V49, V54, V56, V57, V58
vízfolyások					V01, V07, V09, V41, V42, V43, V44, V47, V58, V60

3.2.2. Élőhelyrekonstrukció és élőhelyfejlesztés

A terület széleinél gyakori a gyepek túlszántása, azaz a szegélyen lévő szántók nem a földhivatali nyilvántartás szerint vannak művelve, hanem kisebb-nagyobb foltokban átlógnak a gyepebe. Ezek megfelelő magkeveréssel történő visszagyepesítése javasolt (Részletesen kifejtve ld.: KE1). Erdők esetében lényeges, hogy a tisztásként meglévő gyeprészek ne erdősüljenek be, azok fenntartó kaszálása, akár erdőrészlet szintű lehatárolása hozzájárulna a mozaikos, változatos élőhely létrehozásához (Részletesen kifejtve ld: KE4). Az Ácsi gyepek esetében különösen fontos a területek újra művelésbe vonása, a gazdák motiválása. A felhagyott gyepeken megindul a szukcesszió, és tartós nem művelés esetén a jelölő értékek is veszélybe kerülnek (Részletesen kifejtve ld: KE2, KE3). A területen a megfelelő vízszabályozás kialakításával biztosítani javasolt a nádasok vízellátását vízvisszatartó műtárgyak építésével. (Részletesen kifejtve d: KE5)

3.2.3. Fajvédelmi intézkedések

A területen előforduló védett fajokkal kapcsolatosan a fajvédelmi intézkedések élőhely kezelési jellegűek, így beépültek a kezelési egységekre megfogalmazott javaslatok közé. Ennél fogva a

kezelési egységekre vonatkozó előírás-javaslatok révén az itt előforduló védett fajok fennmaradása biztosított.

3.2.4. Kutatás, monitorozás

A természetvédelmi szempontú rendszeres felmérések a Nemzeti Biodiverzitás-monitorozó Rendszer (NBmR) sztenderd protokolljai alapján készülnek. A felmérések egyrészt a védett és veszélyeztetett fajok egyes populációinak változását követi nyomon, másrészt veszélyeztetett és vagy természetközeli társulások megfigyelésére irányul.

Az Ácsi gyepek területén rendszeresen felmérésre kerülnek az NBmR keretein belül az alább felsorolt védett és fokozottan védett növényfajok. A felméréseket minden esetben az NBmR „Védett edényes növényfajok monitorozása” (Verzió: 2011. május 19.) protokollban lefektetett módszerek alapján végzik a szakemberek. Az egyes fajok után felsoroljuk az NBmR szerinti mintavételi módszert és a Natura 2000 területen belül elhelyezkedő mintavételi helyeket (település, dűlő megjelöléssel.)

Faj	Felmért terület neve	Felmérés módszere
Kisfészkü aszat (<i>Cirsium brachycephalum</i>)	Ács, Ernőpuszta	E/(C2)
Kisfészkü aszat (<i>Cirsium brachycephalum</i>)	Ács, Harmath-tag	E/(C2)
Kisfészkü aszat (<i>Cirsium brachycephalum</i>)	Ács, Mallertanya	E/(C2)
Kisfészkü aszat (<i>Cirsium brachycephalum</i>)	Ács, Savó-hegyi-dűlő	E/(C2)
Homoki nőszirm (<i>Iris arenaria</i>)	Ács, Jegespuszta	E/(C1)

Az Élőhelyvédelmi Irányelv függelékében felsorolt fajok közül csak a magyar futrinka (*Carabus hungaricus*) jelenléte bizonyított. A 2005 és 2006-ban végzett vizsgálatok igen erőteljes populációját tárták fel ennek az egyébként hazánkban fokozottan védett fajnak. A faj monitorozását legalább 6 évente egyszer javasoljuk.

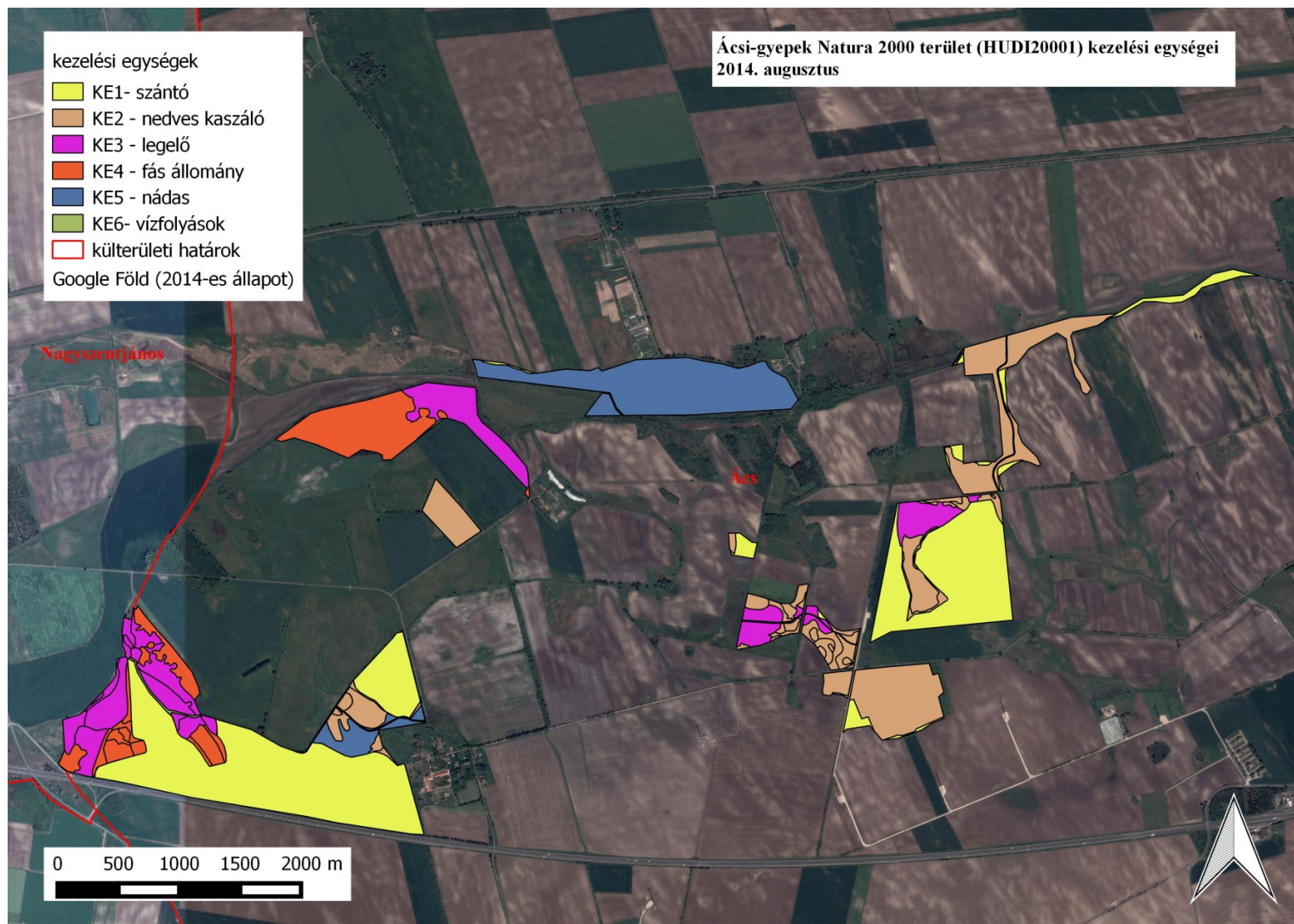
Farkasalmalepke (*Zerynthia polyxena*) előfordulása a területen várható, a területről történő kimutatása célzott kutatást igényel. A nagy tűzlepke (*Lycaena dispar*) előfordulása a területen szintén várható, azonban populációja csak célzott kutatással deríthető fel.

A kétéltűek és a hüllők célzott vizsgálata szükséges azért, hogy kiderítsük, előfordulnak-e további az Élőhelyvédelmi Irányelv mellékleteiben szereplő fajok. A kutatás során ki kell deríteni, hogy előfordul-e a területen rézsikló (*Coronella austriaca*), zöldgyík (*Lacerta viridis*), zöld levelibéka (*Hyla arborea*) esetleg a vízállásos részeken vöröshasú unka (*Bombina bombina*), netán dunai tarajos göte (*Triturus dobrogicus*).

A monitorozás és a hatékony állománykövetés érdekében javasoljuk a fajfelmérések rendszeres folytatását, és az élőhelytérkép 10-12 évenkénti frissítését. A területen található inváziós fajok terjedésének nyomon követése szintén javasolt.

3.2.5. Mellékletek

Kezelési egységek térképe



3.3. A kezelési javaslatok megvalósításának lehetséges eszközei a jogi háttér és a tulajdonviszonyok függvényében

A tervezési terület egésze az Ácsi gyepek (HUDI20001) kiemelt jelentőségű természetmegőrzési területekbe tartozik, tehát a tervezési területre alapvetően a 275/2004 (X.8.) Kormányrendelet az irányadó.

A fent hivatkozott Natura 2000 területen belül helyi védett terület az Ernő-majori vizes élőhely, melyre Ács Város Önkormányzat Képviselő-testületének 15/2012. (III.30.) sz. önkormányzati rendelete vonatkozik.

Továbbá a terület 51,56%-a az országos ökológiai hálózat magterületei is egyben, melyről a Országos Területrendezési Tervről szóló 2003. évi XXVI. törvény rendelkezik (ld. 1.6. fejezet).

A mezőgazdasági támogatások igénybevételéhez az Európai Mezőgazdasági Vidékfejlesztési Alapból nyújtott agrár-környezetgazdálkodási támogatások igénybevételének részletes feltételeiről (MTÉT, AKG) szóló 61/2009 (V. 14) FVM rendelet nyújt segítséget.

A Natura 2000-es gyepterületek esetében a gazdálkodóknak a Natura 2000 gyepterületek fenntartásának földhasználati szabályairól szóló 269/2007. (X. 18) Kormányrendelet előírásait kell betartania. Az ehhez nyújtandó támogatás részleteiről, és az igénylés menetéről az Európai Mezőgazdasági Vidékfejlesztési Alapból a Natura2000 gyepterületeken történő gazdálkodáshoz nyújtandó kompenzációs támogatás részletes szabályairól szóló 128/2007. (X. 31.) FVM rendelet rendelkezik.

Erdőkre a 462. sz. Kisbéri Erdészeti Tervezési Körzet 2. Erdőterve (érvényes 2006. január 1. – 2015. december 31.) van érvényben, és általánosságban érvényes az erdőről, az erdő védelméről és az erdőgazdálkodásról szóló 2009. évi XXXVII. törvény. A Natura 2000 területen található magántulajdonú erdőterületekre az Európai Mezőgazdasági Vidékfejlesztési Alapból a Natura 2000 erdőterületeken történő gazdálkodáshoz nyújtandó kompenzációs támogatás részletes szabályairól szóló 41/2012. (IV. 27.) VM rendelet érvényes. Az Európai Mezőgazdasági Vidékfejlesztési Alapból az erdőszerkezet átalakításához nyújtandó támogatások részletes feltételeiről szóló 139/2009. (X. 22.) FVM rendelet alapján normatív, területalapú, vissza nem térítendő támogatás igényelhető a egyes fafajcserés szerkezet-átalakítási beavatkozások finanszírozására.

A tevékenységek során be kell tartani a vízbázisok, távlati vízbázisok, valamint az ivóvízellátást szolgáló vízi létesítmények védelméről szóló 123/1997. (VII. 18.) Korm. rendelet előírásait

A vadlétszám szabályozásáról a vad védelméről, a vadgazdálkodásról, valamint a vadászatról szóló 1996. évi LV. törvény végrehajtásának szabályairól szóló 79/2004 (V. 4.) FVM rendelet rendelkezik.

A csatornák, vízfolyások menetén általánosan alkalmazandó a nagyvízi meder, a parti sáv, a vízjárta és a fakadó vizek által veszélyeztetett területek használatáról, hasznosításáról, valamint a folyók esetében a nagyvízi mederkezelési terv készítésének rendjére és tartalmára vonatkozó szabályokról szóló 83/2014. (III. 14.) Kormányrendelet.

A gyepterületek nagy része a sok magántulajdonos miatt nem hasznosított, a jelenleg fennálló használati viszonyok is tisztázatlanok. Tulajdonosi szerkezet alapján kb 94 %-ban magántulajdonban vannak a gyepek, a maradék 6% önkormányzati, illetve állami tulajdonban van. Talajvédelmi szempontból a talaj védelméről szóló 2007. évi CXXIX. törvényben foglaltak a mérvadóak.

A kezelési javaslatok megvalósítása esetén a fentebb összefoglalt körülményeket kell figyelembe venni.

3.3.1. Agrártámogatások

a. Jelenlegi működő agrártámogatási rendszer

A területen előforduló élőhelytípusok alapján a megfelelő művelési ágak szerint az alábbi támogatások vehetők igénybe

Erdőkre (szektortól függetlenül):

Az Európai Mezőgazdasági Vidékfejlesztési Alapból az erdészeti potenciál helyreállítására nyújtandó támogatások igénybevételének részletes szabályairól szóló 32/2008. (III. 27.) FVM rendelet. A jogszabály alapján normatív, vissza nem térítendő támogatás igényelhető a természeti katasztrófa (pl. vízkár, szélkár, tűzkár) által sújtott területeken az erdészeti potenciál helyreállítására, valamint a másodlagos erdőkárok megelőzésére:

- alaptámogatás: (a) erdőfelújítást megelőző terület-előkészítés, a károsodott faállomány letermelése, (b) első kivitelű erdősítés vagy pótlás, (3) töre vágás vagy sarjaztatás
- kiegészítő támogatás: (a) bakhátak létesítése, (b) 10 fokot meghaladó lejtésű területen padka létesítése, (c) 15 fokot meghaladó lejtésű területen rőzsefonat vagy talajfogó gát létesítése

Az Európai Mezőgazdasági Vidékfejlesztési Alapból az erdőszerkezet átalakításához nyújtandó támogatások részletes feltételeiről szóló 139/2009. (X. 22.) FVM rendelet– A jogszabály alapján normatív, területalapú, vissza nem térítendő támogatás igényelhető az alábbi fafajcserés szerkezet-átalakítási beavatkozások finanszírozására:

- erdőállomány alatti erdősítéssel történő szerkezetátalakítás
- tarvágást követő szerkezetátalakítás: (a) fafajcserével, (b) fafajcserével, tuskózással, gyökérfésüléssel, (3) fafajcserével, fainjektálással vagy tuskókenéssel
- állománykiegészítéssel történő szerkezetátalakítás

A Natura 2000 területen található magántulajdonú erdőterületekre az Európai Mezőgazdasági Vidékfejlesztési Alapból a Natura 2000 erdőterületeken történő gazdálkodáshoz nyújtandó kompenzációs támogatás részletes szabályairól szóló 41/2012. (IV. 27.) VM rendelet érvényes.

Szántókra:

Jelenleg a gazdák a területen a következő AKG támogatást veszik igénybe:

- AA) Integrált szántóföldi növénytermesztési célprogram

Az Ácsi gyepek területét 18 MEPAR blokk érinti (N398M-2-10; NCYNM-E-10; NCTVM-F-10; NCV2M-P-10; NCQFM-Y-10; N3LVM-Y-10; N538M-W-10; N4LVM-1-10; N5QFM-R-10; N4RNM-Y-10; N2RNM-W-10; N1W8M-L-10; N3CNL-K-12; N3OVL-D-12; N3DVL-Q-10; N682M-W-10; N5N8M-Q-10; N5H8M-A-10). Jelenleg a területből 256,1 ha támogatható.

Gyepekre:

Jelenleg a gyepterületeken nincs gazdasági hasznosítás. A Natura 2000 támogatás igénybevételére lenne lehetőség.

Az ehhez nyújtandó támogatás részleteiről, és az igénylés menetéről az Európai Mezőgazdasági Vidékfejlesztési Alapból a Natura2000 gyepterületeken történő gazdálkodáshoz nyújtandó kompenzációs támogatás részletes szabályairól szóló 128/2007. (X. 31.) FVM rendelet rendelkezik.

b. **Javasolt agrártámogatási rendszer**

Az Európai Mezőgazdasági Vidékfejlesztési Alapból nyújtott agrár-környezetgazdálkodási támogatások igénybevételének részletes feltételeiről (MTÉT, AKG) szóló 61/2009 (V. 14) FVM rendelet, a Natura 2000 gyepterületek fenntartásának földhasználati szabályairól szóló 269/2007. (X. 18) Kormányrendelet előírásait, valamint az ehhez nyújtandó támogatás részleteiről, és az igénylés menetéről az Európai Mezőgazdasági Vidékfejlesztési Alapból a Natura2000 gyepterületeken történő gazdálkodáshoz nyújtandó kompenzációs támogatás részletes szabályairól szóló 128/2007. (X. 31.) FVM rendelet módosítása javasolt annak érdekében, hogy élőhelyspecifikus dotáció valósulhasson meg.. A terület méretéből adódóan pillanatnyilag nem éri meg a gazdának élőhelyek szerint eltérő módon művelni a területet. A hektár alapú támogatási rendszer helyett a területfüggő támogatás javasolt. A gazdák értékmegőrző tevékenységet végeznek, és a jelenlegi támogatási összeg mellett, nem éri meg a gazdálkodás. Kis, értékes területekre a nagyobb támogatási összeg motiválttá teheti a

gazdákat, mert nehezebb kezelni és betartani az előírásokat kis területen, mint sok száz hektáron. Jelenleg kevesebb a kompenzáció, mint a költség. A támogatások szeparálása előnyösen hatna a terület művelésére, mivel a jelenlegi támogatási rendszer a nagy területeken gazdálkodóknak kedvez. Cserjésedés visszaszorítására és az inváziós fajok eltávolítására jelenleg nincs kidolgozott támogatási rendszer, ezért javasoljuk ilyen típusú rendszer kiépítését. Olyan támogatási rendszert javaslunk, amely a cserjésedés, illetve a fertőzöttség mértékét alapul véve, javasolt technológiák (élőhely és fertőzöttség függően mechanikai, vagy kémiai módszer) alkalmazása mellett nyújtana a visszaszorításhoz támogatást

Szükséges kidolgozni olyan támogatási formát, amely a Natura 2000 jelölő élőhelyekre, fajokra közvetlenül káros hatással lévő szántó területek visszagyepesítését támogatja. A Natura 2000 területek szántó művelési ágban lévő ingatlanai esetében a gazdálkodó dönt a művelési ágról, ezért jelenleg csak akkor van esély a visszagyepesítésre, ha mutatkozik rá gazdálkodói szándék és a gazdálkodó vállalja ennek anyagi terheit is.

3.3.2. Pályázatok

A területen pályázat nincs folyamatban.

3.3.3. Egyéb

Nincs egyéb javaslat.

3.4. A terv egyeztetési folyamatának dokumentációja

3.4.1. Felhasznált kommunikációs eszközök

Eszköz típusa	Célcsoport	Címzett	Időpont	Levelek, e-mailek, résztvevők száma
egyeztetés falugazdászokkal	Komáromi Járási Hivatal	Kiss Tamás falugazdász	2013.03.20.	2 fő
terepbejárás	területileg érintett nemzeti park igazgatóság	Gerecsei Tájegység	2013.04.09.; 2013.06.20.	Résztvevők száma összesen 5 fő.
falugazdászok levélben történő megkeresése	falugazdászok	érintett járási hivatalok	2013.05.13.	2 db levél
erdészeti igazgatóság levélben történő megkeresése	erdészeti igazgatóság	Nemzeti Élelmiszerlánc-biztonsági Hivatal Erdészeti Igazgatósága	2013. 11.26.	1 db levél
tervegyeztetés	területileg érintett nemzeti park igazgatóság	Gerecsei Tájegység	2014.01.14.	2 fő
szakmai terepbejárás	gazdálkodók, érintett hatóságok	26 gazda vagy szervezet	2014.05.19.	15 fő
gazdafórum	gazdálkodók, települési önkormányzatok	4 szervezet, magángazdák elérhetősége nem állt rendelkezésre	2014.08.21	2 fő
önkormányzati közzététel	gazdálkodók, tulajdonosok, települési	Ács, Nagyszentjános önkormányzata	2014.08.01.- 2014.08.15.	-

	önkormányzatok			
véleményezési kérelem	területileg érintett hatóságok	területileg érintett hatóságok	2014.08.15.	32 db e-mail és ugyanennyi levél
honlap	lakosság		2013.01.01 – 2014.08.31	-

Az Ácsi gyepek (HUDI20001) Natura 2000 terület fenntartási tervének elkészítése és az egyeztetési folyamat során az alábbi megkeresések történtek:

- a Gerecsei Tájegységtől Csonka Péter 2013. március 20-án személyesen felkereste az illetékes falugazdászt, és szóban egyeztettek a terület használatával és tulajdonviszonyaival kapcsolatban. A beszélgetés eredményeit a megalapozó dokumentáció tartalmazza.
- 2013. május 13-án az illetékes járási hivatalok írásbeli megkeresése történt, melyben a falugazdászok közreműködésében bízunk. A kérdéseket tartalmazó lista mellékletként megküldésre került a falugazdászok részére. Az Ácsi gyepek Natura 2000 terület két járási hivatal alá is tartozik, melyek közül a Komáromi Járási Hivaltól kaptunk választ.
- 2013. április 9-én és június 20-án két ízben megtörtént a terület bejárása, melynek során a gyepek aktuális állapotának felmérése, és az általános problémák megtárgyalása történt meg.
- További tervezetkezésre 2014. 01. 14-én, a Gerecsei Tájegység egy munkatársával került sor., ahol a veszélyeztető tényezők, és kezelések átbeszélése történt meg.
- 2014. május 19-én szakmai terepbejárás történt, amelynek során a területen gazdálkodókkal, valamint az érintett hatóságok képviselőivel történt egyeztetés.
- 2014. augusztus 21-én gazdafórum keretében ismételtén megtörtént a terv egyeztetése. Erre az eseményre kifejezetten a területen ténylegesen gazdálkodó érintetteket vártuk.
- a fenntartási terveket 2014 augusztus 4-én megküldtük az érintett önkormányzatoknak kifüggesztésre.
- Augusztus 15-én megküldtük e-mailen majd postai úton is az érintett hatóságoknak a tervet, a véleményeket augusztus 25-ig vártuk vissza.

3.4.2. A kommunikáció címzettjei

Az Ácsi gyepek Natura 2000 terület fenntartási terv egyeztetése során a Duna-Ipoly Nemzeti Park Igazgatóság által az alább felsorolt érdekeltek megkeresése történt meg. A megkeresettek a következők:

1. egyeztetés falugazdászokkal:

- a. **címzett:** Kiss Tamás, Komáromi Járási Hivatal
- b. **érintettek száma:** 1 fő
- c. **alátámasztó dokumentum:** jelenléti ív (4. számú melléklet)

2. terepbejárás:

- a. **címzett:** Gerecsei Tájegység
- b. **részvevők száma:** 3 fő
- c. **alátámasztó dokumentum:** menetlevél

3. falugazdászok levélben történő megkeresése:

- a. **címzett:**
 - Komárom-Esztergom Megyei Kormányhivatal Komáromi Járási Hivatala;
 - Győr-Moson-Sopron Megyei Kormányhivatal Győri Járási Hivatala
- b. **érintettek száma:** 2 járási hivatal
- c. **alátámasztó dokumentum:** kiküldött 2 db levél

4. erdészeti igazgatóság levélben történő megkeresése:

- a. **címzett:** Nemzeti Élelmiszerlánc-biztonsági Hivatal Erdészeti Igazgatósága
- b. **érintettek száma:** 1 erdészeti igazgatóság
- c. **alátámasztó dokumentum:** kiküldött 1 db levél

5. szakmai terepbejárás

- a. **címzett:** helyben érintett gazdálkodók, illetve hivatalok
 - Nagyszentjános Község Önkormányzata
 - Győri Járási Hivatal
 - Ács Város Önkormányzata
 - Komáromi Járási Hivatal
 - Győr-Moson-Sopron megyei Földhivatal
 - Győr-Moson-Sopron megyei Földművelésügyi Igazgatóság
 - Győr-Moson-Sopron megyei Növény- és Talajvédelmi Igazgatóság
 - Győr-Moson-Sopron Megyei Kormányhivatal Élelmiszerlánc-biztonsági és Állategészségügyi Igazgatóság
 - Magyar Gazdakörök és Gazdaszövetkezetek Szövetsége MAGOSZ Központ
 - Vas Megyei Kormányhivatal Erdészeti Igazgatósága
 - MME Soproni Helyi Csoport
 - Magyar Nemzeti Vagyonkezelő Észak-Dunántúli Regionális Területi Iroda, Győri Iroda
 - Mezőgazdasági és Vidékfejlesztési Hivatal Győr-Moson-Sopron megyei kirendeltség
 - Nemzeti Környezetügyi Intézet Észak-Dunántúli Kirendeltség
 - Észak-Dunántúli Környezetvédelmi és Természetvédelmi Felügyelőség
 - Győr-Moson-Sopron Megyei Rendőr-főkapitányság
 - Győr-Moson-Sopron Megyei Katasztrófavédelmi Igazgatóság
 - Észak-dunántúli Vízügyi Igazgatóság
 - Észak-dunántúli Vízügyi Hatóság
 - MVH Komárom-Esztergom Megyei Kirendeltség
 - Ácsi Egyetértés Vadásztársaság
 - Vízgazdálkodási Társulatok Országos Szövetsége (VTOSZ)
 - Komárom-Esztergom Megyei Rendőr-főkapitányság
 - Országos Erdészeti Egyesület
 - Győr-Moson-Sopron Megyei Építésügyi és Örökségvédelmi Hivatal
 - Nemzeti Média- és Hírközlési Hatóság
 - Komárom-Esztergom Megyei Katasztrófavédelmi Igazgatóság
 - Komárom Megyei Kormányhivatal Vadászati és Halászati Osztály
 - MVH Komárom-Esztergom Megyei Kirendeltség
 - Nemzeti Földalapkezelő Szervezet Komárom-Esztergom Megyei Területi Iroda
 - Komárom-Esztergom Megyei Kormányhivatal Építésügyi és Örökségvédelmi Hivatal
 - Magyar Természetvédők Szövetsége (MTVSZ)
- b. **résztevők száma:** 15 fő
- c. **alátámasztó dokumentum:** jelenléti ív, emlékeztető (5. számú melléklet)

6. **gazdafórum:**

- a. **címzett:** helyben érintett gazdálkodók, illetve mivel közvetlen elérhetőségük nem volt meg, ezért a
- Magán Gazdakörök és Gazdaszövetkezetek Szövetsége MAGOSZ Központ
 - Magán Erdőtulajdonosok és Gazdálkodók Országos Szövetsége
 - Nemzeti Agrárgazdasági Kamara
 - Concó menti vadásztársaság
- segítségét kértük a gazdálkodók kiértékelésében.
- b. **résztevők száma:** 2 fő
- c. **alátámasztó dokumentum:** jelenléti ív, emlékeztető (6. számú melléklet)

7. **önkormányzati közzététel**

- a. **címzett:**
- Nagyszentjános Község Önkormányzata
 - Ács Város Önkormányzata
- b. **érintettek száma:** 2 hivatal
- c. **alátámasztó dokumentum:** 2 db postai levél, 1 db igazolás (7. számú melléklet)

8. **véleményezési kérelem**

- a. **címzett:**
- Győri Járási Hivatal
 - Komáromi Járási Hivatal
 - Győr-Moson-Sopron megyei Földhivatal
 - Győr-Moson-Sopron megyei Földművelésügyi Igazgatóság
 - Győr-Moson-Sopron megyei Növény- és Talajvédelmi Igazgatóság
 - Győr-Moson-Sopron Megyei Kormányhivatal Élelmiszerlánc-biztonsági és Állategészségügyi Igazgatóság
 - Magyar Gazdakörök és Gazdaszövetkezetek Szövetsége MAGOSZ Központ
 - Vas Megyei Kormányhivatal Erdészeti Igazgatósága
 - MME Soproni Helyi Csoport
 - Magyar Nemzeti Vagyonkezelő Észak-Dunántúli Regionális Területi Iroda, Győri Iroda
 - Mezőgazdasági és Vidékfejlesztési Hivatal Győr-Moson-Sopron megyei kirendeltség
 - Nemzeti Környezetügyi Intézet Észak-Dunántúli Kirendeltség
 - Észak-Dunántúli Környezetvédelmi és Természetvédelmi Felügyelőség
 - Győr-Moson-Sopron Megyei Rendőr-főkapitányság
 - Győr-Moson-Sopron Megyei Katasztrófavédelmi Igazgatóság
 - Észak-dunántúli Vízügyi Igazgatóság
 - Észak-dunántúli Vízügyi Hatóság
 - MVH Komárom-Esztergom Megyei Kirendeltség
 - Ácsi Egyetértés Vadásztársaság
 - Vízgazdálkodási Társulatok Országos Szövetsége (VTOSZ)
 - Komárom-Esztergom Megyei Rendőr-főkapitányság
 - Országos Erdészeti Egyesület
 - Győr-Moson-Sopron Megyei Építésügyi és Örökségvédelmi Hivatal

- Nemzeti Média- és Hírközlési Hatóság
 - Komárom-Esztergom Megyei Katasztrófavédelmi Igazgatóság
 - Komárom Megyei Kormányhivatal Vadászati és Halászati Osztály
 - MVH Komárom-Esztergom Megyei Kirendeltség
 - Nemzeti Földalapkezelő Szervezet Komárom-Esztergom Megyei Területi Iroda
 - Komárom-Esztergom Megyei Kormányhivatal Építésügyi és Örökségvédelmi Hivatal
 - Magyar Természetvédők Szövetsége (MTVSZ)
 - Magyar Madártani és Természetvédelmi Egyesület
 - Magán Erdőtulajdonosok és Gazdálkodók Országos Szövetsége
 - Budapesti Bányakapitányság
 - MVH Komárom-Esztergom megyei Kirendeltsége
- b. **beérkezett vélemények száma:** 12 db levél
- c. **alátámasztó dokumentum:** kiküldött postai levelek és e-mailek

3.4.3. Egyeztetés hatósági és területi kezelő szervekkel

Véleményalkotó	Időpont	Vélemény	Beépült-e a tervbe - indoklás
Észak-Dunántúli Környezetvédelmi és Természetvédelmi Felügyelőség	2014. augusztus 22.	A tervben szereplő javaslatokkal a Felügyelőség egyetért, a véglegesített tervben foglaltakat a hatósági eljárásban figyelembe fogja venni	-
Észak-Dunántúli Vízügyi Igazgatóság	2014. augusztus 25.	A vízfolyásokon kívül a parti sávra is vonatkoznia kell az előírásoknak, melynek lehatárolásáról a 83/2014.(II.14.) Kormányrendelet rendelkezik. A Vízügyi Hatóságnak a vízfolyásokat egységesen kell kezelnie, ezért minden területre egységes előírásokat kérnek meghatározni. Az egyéb vizes területeket vagy élőhelyeket érintő előírások ne vonatkozzanak automatikus módon a vízfolyásokra is	A tervben figyelembe vettük a KE6 – vízfolyás kezelési egységbe a Székes patak, valamint a területen lévő árkok tartoznak.
Fejér Megyei Kormányhivatal Földművelésügyi Igazgatósága	2014. augusztus 25.	Az érintett területen élő nagyvadállomány létszámának kontrollját, indokolt esetben annak lokális csökkentését a vadászati hatóság támogatja. A vadgazdálkodási berendezések elhelyezésének, vadföldek kialakításának a természetvédelmi kezelővel történő előzetes egyeztetését indokoltnak és szükségesnek tartja. A szóró kialakításának tilalmát megfontolásra javasolja, tekintettel arra, hogy azok szakszerű működtetése a nagyvad állomány létszámcsökkentésének egyik legeredményesebb lehetőségét adja. - Vizes élőhelyeken a vízivad vadászatának korlátozását elégségesnek tartja, a vadászati kíméleti területek automatikus kijelölését azonban a vaddisznó és az őz károkozásának megelőzése, valamint az idegenhonos fajok vadászatának fenntartása érdekében nem támogatja	A tervbe részben beépült. - A jelölő élőhelyeket tartalmazó kezelési egységek területén nem javasolunk semmilyen, a vadakat a területre vonzó létesítmény elhelyezését, szerencsésebb alacsony természeti értékű területeken elhelyezni ezeket. - A vizes élőhelyekkel kapcsolatos javaslat nem releváns a területen, tekintve, hogy vizes élőhely nem fordul elő.
Győr-Moson-Sopron Megyei Katasztrófavédelmi	2014. augusztus 25.	A tárgyi eljárásban észrevételt, javaslatot nem tesz.	-

Igazgatóság			
Győr-Moson-Sopron Megyei Kormányhivatal Építésügyi és Örökségvédelmi Hivatal Állami Főépítész	2014.szeptember 10.	A postai levél késői megérkezése miatt érdemi véleményt nem tudtak adni.	-
Győr-Moson-Sopron Megyei Kormányhivatal Földhivatala	2014. augusztus 27.	A nagyszentjánosi 0126/8 és 0131/2 hrsz-ú ingatlan összerülete kevesebb, mint 7 ha. Mindkét termőterület 4. minőségi osztályú, azaz gyenge legelő, melyek művelési águknak megfelelő hasznosítását támogatja	-
Győr-Moson-Sopron Megyei Kormányhivatal Földművelésügyi Igazgatóság Vadászati és Halászati Osztály	2014. augusztus 25.	Az igazgatóág egyetért a fenntartási tervben foglaltakkal	-
Győr-Moson-Sopron Megyei Kormányhivatal Növény-és Talajvédelmi Igazgatósága Talajvédelmi és Agrárkörnyezet-gazdálkodási Osztály	2014. augusztus 26.	A fenntartási terv által érintett termőföld területeken a meglévő talajvédelmi célú létesítmények működését biztosítani kell. A termőföld védelméről szóló 2007. évi CXXIX. törvényben foglalt talajvédő termőföldhasználat előírásait be kell tartani. A fenntartási terv talajvédelmi szempontból elfogadható	A hivatkozott törvény bekerült a terv 3.3 A kezelési javaslatok megvalósulásának jogi eszközei című fejezet alá.
Győr-Moson-Sopron Megyei Rendőr-főkapitányság Rendészeti Igazgatóság Közlekedésrendészeti Osztály	2014. augusztus 25.	A fenntartási tervvel kapcsolatban észrevétel nem érkezett	-
Komárom-Esztergom Megyei Katasztrófavédelmi Igazgatóság Katasztrófavédelmi Hatósági Osztály	2014.augusztus 22.	Az igazgatóság hatósági valamint szakhatósági jogkörrel jelen esetben nem rendelkezik	-
Komárom-Esztergom Megyei Kormányhivatal Építésügyi és Örökségvédelmi Hivatal	2014. augusztus 27.	A véleményezési kérelmet a hivatal attette a hatáskörrel és illetékességgel rendelkező Komárom-Esztergom Megyei Kormányhivatal Tatabányai Járási Hivatal Építésügyi és Örökségvédelmi Hivatalához.	-
Komárom-Esztergom Megyei Kormányhivatal Komáromi Járási Hivatal Hatósági Osztály	2014.augusztus 19.	A fenntartási tervvel kapcsolatban észrevételt, javaslatot nem tettek.	-
Komárom-Esztergom Megyei Kormányhivatal Tatabányai Járási Hivatal Járási Építésügyi és Örökségvédelmi Hivatala	2014. augusztus 28.	A hivatal nem él kifogással a területet érintő tervezett változtatásokkal kapcsolatban.	-
Komárom-Esztergom Megyei NÉBIH Földművelésügyi Igazgatóság	2014. augusztus 25.	A Vadászati és Halászati Hatóság a fenntartási tervvel egyetért, a jogosultak megnevezésében talált eltéréseket megküldték. Az Ácsi gyepek vonatkozásában	A jogosultak megnevezésében talált eltérések a tervben javításra kerültek

		Az Ácsi Egyetértés Vadásztársaság hibásan szerepel a tervben, helyette nyilvántartás szerint a Concó menti Vadásztársaság működik a területen.	
Komárom-Esztergom Megyei Rendőr-főkapitányság Rendészeti Igazgatóság	2014.augusztus 25.	A 330/2007 (XII.23.) Korm. rendelet 1. számú melléklet 8. pontja alapján az érintett település közigazgatási területe nem határterület.. A Szolgálati Szabályzat 65. §-ban foglaltak értelmében a rendőrség külső határon lévő határterületen kívül mélységi ellenőrzést végez. A fenntartási terv nem befolyásolja a rendőrség mélységi ellenőrzési tevékenységét, így a tárgykörben szereplő terv tekintetében javaslatot, észrevételt nem kíván tenni	-
Magyar Bányászati és Földtani Hivatal Budapesti Bányakapitányság	2014. augusztus 22.	Mivel a terület bányatelekkel nem érintett, ezért a fenntartási terv jóváhagyása ügyében a Bányakapitányság hatáskörének hiányát állapította meg	-
Nemzeti Környezetügyi Intézet Észak-dunántúli Kirendeltsége	2014. augusztus 19.	A fenntartási tervben foglaltakkal egyetértenek, egyéb észrevételt nem tesznek	-
Nemzeti Média-és Hírközlési Hatóság Soproni Hatósági Iroda	2014. augusztus 22.	A fenntartási terv hírközlési érdekeket nem érint, a Hatóság nem kíván javaslatot tenni, és az eljárásban a továbbiakban részt venni.	-
Pest Megyei Kormányhivatal Erdészeti Igazgatósága	2014. augusztus 25.	Véleménye alapján a 2009. évi XXXVII. törvény hatálya alá tartozó területeken attól, valamint a végrehajtására kiadott 153/2009. (XI. 13.) FVM rendelet előírásaitól, továbbá a körzeti erdőterv elkészítésének folyamatában megjelent, illetve megjelenő miniszteri rendeletektől eltérő módon történő szabályozás fenntartási szinten nem lehetséges. Előírások csak akkor tehetők, ha együttesen fennáll, hogy az érvényes szabályozókkal összhangban vannak, a terület kezelője önként vállalja és a felmerülő többletköltségeket a kezelőnek megtéríti. A Natura 2000 területeken található idegenhonos fafajok állományai nem jelölő élőhelyek, az ott folyó gazdálkodás alapkövetelménye, hogy a jelölő élőhelyeket nem veszélyeztethetik. Az erdőgazdálkodás célja a védelmi és közjóléti funkciók érvényesülése mellett a faanyagtermelés. Magántulajdonostól kompenzáció nélkül nem várható el a hozamról való önkéntes lemondás. Az egyes erdős kezelési egységeknél az E05, E06, E07, E11, E30, E41, E50, E51, E62, valamint az E76 előírás-javaslatok esetében jelezte, hogy erdészeti szempontból nem, vagy nem minden esetben tarthatók.	A tervbe beépült. - A terv több pontján szerepel, hogy az itt megfogalmazott előírások csupán javaslatok, azok nem kötelezően betartandó előírások. A tervben megfogalmazott, a Vidékfejlesztési Minisztérium által jóváhagyott előírás-sorok nincsenek ellentétben a fent hivatkozott jogszabályokkal. Minden előírás-javaslat előtt kiemelten hangsúlyozzuk, hogy csak a tulajdonos beleegyezésével, önkéntes alapon betartandók. A 3.3. A kezelési javaslatok megvalósításának lehetséges eszközei a jogi háttér és a tulajdonviszonyok függvényében c. fejezetben szerepel, hogy a Natura 2000 területen található magántulajdonú erdőterületekre az Európai Mezőgazdasági Vidékfejlesztési Alapból a Natura 2000

			<p>erdőterületeken történő gazdálkodáshoz nyújtandó kompenzációs támogatás részletes szabályairól szóló 41/2012. (IV. 27.) VM rendelet vonatkozik, tehát a hozamról való kompenzáció nélküli lemondás semmiképpen nem elvárás. Minden ilyen jellegű javaslattal érintett, erdőterületre vonatkozó kezelési egység esetében szerepel, hogy „Amennyiben mutatkozik rá gazdálkodói szándék, az idegenhonos fafajú erdőállományok őshonossá történő átalakítása természetvédelmi szempontból támogatandó.”</p> <p>- A fenntartási terv érvényességi ideje alatt új erdőtervek fognak készülni. A következő erdőtervezési ciklusban a fenntartási tervek a megalapozó dokumentáció részét fogják képezni, ezért fontosnak tartjuk jelezni a természetvédelmi szempontból javasolt változtatásokat.</p>
--	--	--	---