

# CINCÉR FÜZETEK



Gubóvirág tanösvény  
Budaörsi-kopárok





## Kedves Látogató!

Ha az M1-es vagy M7-es autópályán megpillantjuk a Budai-hegység első, kopár sapkájú, mediterrán hangulatú hegyeit, az azt jelenti, hogy hamarosan megérkezünk Budapestre. Ezek a 300 méter átlagmagasságú sasbércek alkotják a Budaörsi-kopárokat. Már a legelső hegytömbök nevei – Huszonnégycsücs, Törökugrató – is legendákról árulkodnak. A táj izgalmas történetéhez tartoztak az 1920-as években a IV. Károly visszatérését megakadályozó budaörsi csata puskalövései, a hazai vitorlázórepülés első „szárnypróbálgatásai”, a kopárfásítások, a 40-es években a nyilasok által ide tervezett „Szálasi-vár”, a 60-as évek KISZ-tömegrendezvényei, filmforgatásai és motokrosszversenyei.

Viszontagságos múltjuk ellenére ezek a dolomitziklagyepek hazánk legritkább növény- és állatfajai közül többet is megőriztek. Vannak vadvirágok, amelyek nemcsak az elmúlt évszázad történelmi viharait, de több tízezer év klímaváltozásait is átvészelték, ezért maradványfajoknak nevezzük őket. Sokan közülük csupán nagyon kis területen maradtak fenn, ezek a bennszülött növények a legfértettebb kincseink. A magyar méreggyilokhoz hasonlóan ezt gyakran a nevükben szereplő „magyar” vagy „pannon” szó jelzi. A kopárok rejtik Európa legnagyobb rovarfaját és kígyóját is. Nem véletlen, hogy a kirándulókat „Fokozottan védett terület” tábla fogadja. A ritkaságok bemutatására hoztuk létre a **Gubóvirág tanösvényt**. Ugyanakkor kérjük, hogy megőrzésük érdekében tartsd be a lenti látogatási szabályokat.

*Kalandos felfedezőutat kívánunk!*



### A tanösvény jele a magas gubóvirág

A magas gubóvirág szinte mindenhol ott díszlik a tanösvény mentén. Égszínkék virágai a tavaszi virágzás kezdetén még alacsony száron ülnek, de mire a virág termésbe fordul, a szára magasra nyúlik. Kóroci egészen a következő tavaszig megmaradnak, így egész évben láthatjuk valamilyen formában.





## Izgó-mozgó színekavalkád

A tanösvényt kísérő, fajokban rendkívül gazdag cserjesáv, valamint a körülötte lévő, magasabb termetű virágos növények kora tavasztól október végéig számos lepkefajnak nyújtanak táplálkozó-, bújó-, éjszakázó- vagy éppen napozó helyet.

A lepkék jelentős részének élőhelyét a hernyók tápnövényeinek előfordulása határozza meg. Több itt nektározó, nászt repülő vagy sütkérező lepke hernyója fűfélét fogyaszt, de akadnak köztük táplálék-specialisták is. A citromlepke hernyója például a **varjútövis bengét**, a kardoslepke a csonthéjas gyümölcsöt termő bokrok – például a **kökény** – leveleit részesíti előnyben.



Csak a hím citromlepkék citrom- vagy zöldessárga színűek, a nőstények fehérek, vagy fehéressárgák.

A kardoslepke csapongva repül, a pillangók közé tartozik.



Májustól augusztus végéig mozgalmas igazán ez az élőhely a sok itt-ott felreppenő színpompás lepkétől. Ismerjünk meg közülük néhányat!

A fehéröves szénalepke hátulsó szárnyán feltűnő fehér sáv látható. Hernyói a perjeféléken fejlődnek, innen ered a szénalepke elnevezés.



A nagy gyöngyházlepke szárnyainak fonáka gyöngyházfényű. Erről kapta a nevét. Hernyói főleg az ibolyaféléken fejlődnek.



A zöldfonákú lepke az egyetlen a boglárkalepkék közül hazánkban, amelynek zöld a színe.



A fekete szemeslepke nagy fekete, két „pupillájú” szemfoltjai jellegzetesek.



### Ütközben figyelj meg!

A következő állomás felé haladva kitárul előttünk a Budaörsi-kopárok látképe. Érdeemes minden irányba szemlélődni, különösen a gyeptakaró változásait megfigyelni.





## Virágoskertek dolomiton

A fennsíkokon, illetve a hegyek különböző kitétségű lankáin más és más összetételű gyeptakarót figyelhetünk meg. Jobbra nézve a déli, napsütötte, hamar felmelegedő oldalakat csak mozaikosan borítja növényzet.

Itt virágzik április végétől az égszínkéék virágú **magas gubóvirág**, vagy a sárga, „kissé lyukas” virágszőnyeget adó **szürke napvirág** és a homoki **pimpó**.



Szürke napvirág



Magas gubóvirág

A sok sárga virágú növény között változatos színfolt a rózsaszínű korai **kakukkfű**, amely nemcsak színével, de illatával is kitűnik. Gyógynövényként a légúti betegségeket gyógyítja, fűszerként kiváló a húsokra.

Ilyen élőhelyen nő a fokozottan védett **Lumitzer-szegfű** (régiesen István király-szegfű). „Tollas” virága finom illatot áraszt.



A jobb vízellátottságú, hűvösebb északi oldalakon (balra nézve), illetve a platókon és a völgyek alján zártabb gyepeket találunk. Jellegzetes zöld alapszínüket különféle sások, rozsnokok, a melegebb részeken csenkeszek és árvalányhajak tömege adja, melyet például a júliustól szeptemberig virágzó **szürkés ördög szem** színesít. Bár levelei is szürkén molyhosak, de nevét elsősorban a virág szürkésliila színéről kapta. Virágai gömbös fejcskébe tömörülnek, amely egy szemre emlékeztet.



Szürkés ördög szem

Zárt dolomit-sziklagyep **árvalányhajjal**

Európa legnagyobb rovarfaja a **fűrészlábú szöcske**. Csak nőstény példányai élnek nálunk, szűznemzéssel szaporodik. Alkatának és mozgásának köszönhetően jól elrejtőzik a gyepekben.



A **pannonygylk** a többi gyíkkal ellentétben nem szereti a nagy meleget, ilyenkor visszahúzódik rejtekhelyére. Kígyóyszerű testalkata és apró lábai jellegzetesek.



### Tudtad?

Ezek a zárt és nyílt gyepek adnak otthont sok ritka és különleges állatfajnak, mint például a fűrészlábú szöcskének vagy a pannonygylknak.



## Titokzatos dolomit

Ezen az állomáson figyeljük meg alaposabban a cipőtalpunk alatt található fehér színű kőzetet! Megérdemli a kitüntetett figyelmet, ugyanis a körülöttünk lévő egyedi és rendkívül változatos táj és élővilág alapjául szolgál.

Háttérben  
a Szekrényes-hegy  
sziklagerince

Ennek az üledékes kőzetnek a neve **dolomit**. A „titokzatos” jelzőt azért kapta, mert kialakulásának pontos menetét még a mai napig sem sikerült teljesen felfedni.

A dolomit nagyon hasonlít a mészkőre, de attól eltérően magnéziumot is tartalmaz, melynek köszönhetően kémiai úton szinte egyáltalán nem mállik, hanem csak fizikai behatásokra aprózódik. Az **aprózódás** következtében a dolomithegyekre változatos sziklagerincek, sasbércek, sziklatornyok, valamint meredek, sziklás hegyoldalak jellemzők. Ezt a 2. állomástól érkező előre vagy jobbra nézve jól láthatjuk a Szállás-hegy és a Szekrényes-hegy vonulatain.

Osztrák pozdor  
a dolomiton

A különböző égtájak felé néző oldalak hőmérséklete vagy a lehullott csapadék elpárolgásának üteme komoly eltéréseket mutathat, ami egymástól nagyon eltérő élőhelyek fennmaradásának ad teret. Déli oldalon a mediterrán vidékek forrósága, az északi oldalon pedig a magas hegyek hűvössége jellemző.



*A keskenylevelű ezüstvirág melegidőszaki reliktum*

Így volt ez évezredekkel ezelőtt is. A domborzat rendkívüli változatosságának köszönhetően a melegigényes fajoknak egészen kis távolságra kellett vándorolniuk ahhoz, hogy a déli, melegebb lejtőkön túléljék az olyan zord klímájú időszakokat, mint amilyenek a jégkorszakok voltak. Hasonlóképpen az időjárás melege fordulását az északi oldalakon olyan fajok is átvészelhették, amelyek a hidegebb éghajlatot kedvelik. Ezeket a fajokat **maradvány-** vagy **reliktumfajoknak** nevezzük.

*A magyar gurgolya a nyílt és a zárt dolomitsziklagyepek csak hazánkban előforduló endemikus növényfaja.*



### Útközben figyeld meg!

A következő állomás felé haladva érdemes lehajolni egy-egy dolomitdarabkáért és megnézni az élesebb szegélyeit, amelyek az előbb említett aprózódás következtében keletkeztek. Ezek a darabok úgy viselkednek a talpunk alatt, mint az apró kések, könnyen elvághatják a növények gyökerét. Ezért kiemelten fontos, hogy a kijelölt ösvényt ne hagyjuk el.





tavaszi hérics



árvalányhaj



mezei zsálya



magyar gurgolya



keskenylevelű ezüstvirág



ágas homoklilium



leánykőrörcsin



hegyi len



szürkés ördög szem



kövér daravirág



apró nőszirm



magas gubóvirág



Lumnitzer-szegfű



árlevelű len



sárgavirágú aranyfűrt



február

március

április

május

június

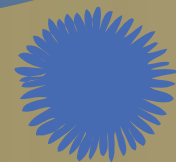
július

augusztus

szeptember

október

# VIRÁG NAPTÁR





## A Budaörsi-medence panorámája

A tanösvény legszebb panorámájú pontján állunk most, ahonnan akár 360°-ban körbefordulva szemlélhetjük a tájat. Déli, délnyugati és nyugati irányban, az előtérben a Budaörsi-medence urbanizált környezetéből szigetként kiemelkedő dolomithegyek láthatók. Balról jobbra haladva a következő sorrendben: Odvas-hegy, Út-hegy, Törökugrató, Szállás-hegy, Ló-hegy, Kecske-hegy, Szekrényes-hegy. Ebben az irányban fekszik, de távolabb a Budaörsi-medencét lezáró Érd-Tétényi-plató tömbje is. Még messzebb tekintve tiszta időben elláthatunk a lakihegyi adótoronytól kezdve a Dunán át a százhalombattai olajfinomító kéményerdejéig is. Megfordulva felfedezhető a Szekrényes-hegy után következő Sorrento, majd Budaörsi-hegy között a távolban, a János-hegyen álló Erzsébet-kilátó is.



A Szekrényes-hegy napjainkban (2020)



Kérjük, ne keress itt más kilátópontot a kijelöltön kívül, mert a terület taposásával komoly károk keletkeznek az élővilágban!



Ez a táj több magyar filmből is ismerős lehet: itt forgatták A Tenkes kapitánya, az Egri csillagok és A tizedes meg a többiek című filmek egyes jeleneteit.



Jelenet A Tenkes kapitánya című filmből (a Farkas-hegyen végighaladó piros plusz jelzésű turistaút a Budaörsi-hegy felől érkeve) (1963–64)

Jelenet A Tizedes meg a többiek című filmből, háttérben a Szekrényes-hegy (1965)

### Útközben figyelj meg!

Ez a terület az egyik élőhelye a kaszpi haragossiklónak, mely hazánk legnagyobb termetű siklófaja, és egyben az egyik legveszélyeztetettebb hüllőfaja is. Az 5. állomás felé haladva a haragossiklóról láthatsz egy ismertető táblát.



## A tájformáló ember A magyar vitorlázórepülés bölcsője

A tanösvény legmagasabb pontját elérve (341 m) lehet igazán jó rálátásunk az emberi tevékenységek évszázados környezetátalakító hatásaira. A Budaörsi-kopárok „kopársága” annak eredménye, hogy több száz évvel ezelőtt az őshonos erdőket kivágták, és a helyüket legeltették. A fák védelme nélkül, az állatok taposásának hatására a vékony talajréteg lepusztult. További jelentős tájformáló tényező volt a múlt század derekán nagy területekre betelepített **feketefenyő**, valamint a **kőbányászat** is.

A 60-as években hatalmas KISZ-gyűlések helyszíne volt a Farkas-hegy, a Szállás-hegy oldalain pedig még ma is ott „díszlenek” az 1960-as évektől egészen az 1990-es évekig itt működő **motokrosszpálya** nyomai, melyen még versenyeket is tartottak. Ezek a különböző nagy rendezvények jelentős károkat okoztak a rendkívül érzékeny sziklagyepekben. Az utóbbi időszak gyalogos- és kerékpáros-forgalma során is sok taposott ösvény keletkezett.



1960-ban ilyen volt egy motokrosszverseny a kopárokon. Csoda, hogy túléltek a védett és fokozottan védett növények.

A Farkas-hegyi vitorlázórepülő-tér 1934-ben  
(Forteapan/  
Adomámyozó: A R)



### Tudtad?

A 40-es években a nyilasok Szálasi-vár néven egy hatalmas méretű hungarista birodalmi központot kívántak itt felépíteni. A tervek szerint lett volna itt egy 250 méter magas felhőkarcoló és egy hatalmas, több tízezer fős egyetemváros.

A KISZ (Magyar Kommunista Ifjúsági Szövetség) a magyar kommunista állampárt, a Magyar Szocialista Munkáspárt (MSZMP) ifjúsági szervezete volt 1957 és 1989 között.

KISZ-gyűlés az 1960-as években





## A feketefenyő öröksége

A múlt század 20-as és 50-es éveiben a dolomitkopárokra betelepített feketefenyő több élőhelyet (gyepeket, erdőket) is alapvetően megváltoztatott. A sűrű fenyvesek árnyékolását, a lehullott tűlevelek felhalmozódását, valamint a tűlevél lassú lebomlása miatt elsavanyodott talajt sok növényfaj nem tudta elviselni.

A tanösvénytől délkeletre a feketefenyők eltávolításával fokozatosan helyreállnak az élőhelyek. Ennek során gyepekkel és cserjésekkel tarkított erdőfoltok alakulnak ki, amelyek újra megfelelő élőhelyet biztosítanak a citromsármánynak és a tövisszúró gébicsnek is.



A feketefenyő kivágása után regenerálódó dolomitsziklagyepben újra virágba borult a védett kövér daravirág.



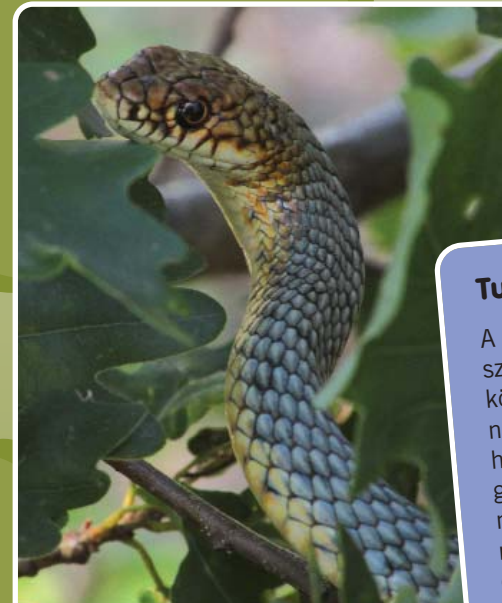
Ha olyan bokor előtt megyünk el, ahol a töviseken „karóba húzott” rovarokat látunk, a tövisszúró gébics raktárát találtuk meg. Ez a madár a felesleges prédát így tárolja ínségesebb időkre.



Az éneklő hím citromsármányt könnyen felismerhetjük ragyogó sárga színű tollazatáról.



A cserjékkel tarkított gyepek és ligetes erdőfoltok területének növekedésével Európa legnagyobb kígyójának, a kaszpi haragossiklónak is újra élettervé válhat ez a terület.



A kaszpi haragossikló nem hazudtolja meg nevét, bőszen támad rá arra, aki zsákmánynak nézi. Ez azonban csak ijesztés, hiszen méregfoga itt egyetlen kígyónak sincsen.

### Tudtad?

A 60-as években Schmidt Egon leírása szerint bárhol felfordítottunk egy nagyobb követ, haragossikló volt alatta. Sajnos ma nem ez a helyzet. A kaszpi haragossikló hazánkban csak néhány, egymástól elszigetelt élőhelyen él. A Budai-hegységben mindössze három helyen fordul elő. Ezért nagyon fontos, hogy mindent megtegyünk élőhelyei védelmében.



## Virágszemű

„Abból már sok botrány származott, hogy valakinek szép szeme van. De ilyesféle perpatvarról, ami Varga Julcsa szeme miatt kerekedett, állítom, még a legöregebbek sem hallottak. Mert Varga Julcsát, ha netán nem tudná valaki, Virágszeműnek nevezik.

Azért, mert gyönyörűsége kék szeme van. Nos hát ebből lett a haddelhadd...

– Ó – mondta Mikkamakka –, de oktondiak vagytok! Ez a legegyszerűbb a világon.

Varga Julcsa szeme hétfőn Karcsú Sisakvirág, kedden Fürtös Gyöngyike, szerdán Tavaszi Csillagvirág, csütörtökön Ibolya, pénteken Erdei Gyöngyköles, szombaton Búzavirág, vasárnap meg Közönséges Gubóvirág.

– (Azért mondta a gubóvirágot vasárnapra, mert titokban az tetszett neki legjobban.) – És közben persze – folytatta Mikkamakka – Varga Julcsa szeme egész héten szebb, mint ti heten együttvéve.

Ebben meg is nyugodtak a virágok, és azóta is boldogan kékellenek, virítanak.”



A részlet Lázár Ervin: *A Hétfejű Tündér* című mesekönyvének *Virágszemű* című meséjéből származik, amelyben Mikkamakka a legszebb kék virágnak tanösvényünk jelképét, a magas gubóvirágot tartja (itt közönséges gubóvirág néven szerepel).

## A szárazgyepek védelmében

A magas gubóvirág a száraz rétek lakója, sorsa azon múlik, hogy meg tudjuk-e védeni az élőhelyét a veszélyeztető tényezőktől. A Duna–Ipoly Nemzeti Park Igazgatóság „Szárazgyepek megőrzése Közép-Magyarországon” pályázata pont ezt a célt szolgálta. A pályázatnak köszönhetően lehetőség nyílt a terület központi részén (Farkas-hegy, Szekrényes-hegy és Szállás-hegy) természetvédelmi kezelés megvalósítására. Itt ez elsősorban a feketefenyő visszaszorítását (azokon a foltokon, ahol a fenyves alatt még megtalálható az értékes sziklagyp), a sűrű cserjések ritkítását, illetve ennek a tanösvénynek – ahol most te is sétálsz, kedves látogató – a kialakítását jelentette, a Pilisi Parkerdő Zrt.-vel együttműködve.

## Impresszum

Írta: Csáky Péter, Karlné Menráth Réka, Novák Adrián  
Szerkesztette: Dr. Jankainé Németh Szilvia, Karlné Menráth Réka  
Lektorálta: Kutas Éva

Szakmai lektor: Dr. Kézdy Pál

Kiadványszerkesztés: Kiss Maja

Címlapfotó: Selmeczi Kovács Ádám

Fotók: Csáky Péter, Fortepan.hu, Halász Antal, Karlné Menráth Réka, Mikó László – MTVA Sajtó- és Fotóarchívum, Novák Adrián, Pethő Judit, Selmeczi Kovács Ádám, Dr. Kézdy Pál, MTVA Filmarchívum, MTI

Grafika: Kiss Maja, Szőke Eszter, Zsoldos Márton

Nyomdai munkák: MAM Tanácsadó Kft.

ISBN 978-615-5241-33-8

Kiadja: Duna–Ipoly Nemzeti Park Igazgatóság

2509 Esztergom, Strázsa-hegy

dunaipoly.hu

Felelős kiadó: Fűri András igazgató

Budapest, 2020



Készült a LIFE12 NAT/HU/001028 „Szárazgyepek megőrzése Közép-Magyarországon” című pályázat támogatásával.



A fűrészlábú szöcske zsákmányul ejtett egy másik vérmes ragadozó rovar, az imádkozó sáskát