



ÚJ MAGYARORSZÁG
VIDÉKFEJLESZTÉSI PROGRAM
2007-2013



Európai Mezőgazdasági Vidékfejlesztési Alap:
a vidéki területekbe beruházó Európa



A HUDI20011 Csépi gyepék kiemelt jelentőségű természetmegőrzési terület fenntartási terve

Budapest
2014

Jelen fenntartási terv az Európai Mezőgazdasági Vidékfejlesztési Alapból a Natura 2000 területek fenntartási terveinek készítéséhez nyújtandó támogatás igénybevételének részletes szabályairól szóló 43/2012. (V. 3.) VM rendeletben foglaltak alapján készült

Duna-Ipoly Nemzeti Park Igazgatóság

székhely: 1121 Budapest, Költő u. 21.
postacím: 2509 Esztergom, Strázsa-hegy
Tel: 0036-391-4610 Fax: 0036-200-1168
E-mail: dinpi@dinpi.hu
Web: <http://www.dinpi.hu>

Felelős tervezők

Baranyai Zsolt
Fábián Zsófia

Vezető szakértők

Fábián Zsófia (természetvédelem)
Baranyai Zsolt (agrár)

Közreműködő szakértők

Riezing Norbert
Csonka Péter

© Duna-Ipoly Nemzeti Park Igazgatóság 2014

Ez a dokumentáció a szerzői jogról szóló 1999. évi LXXVI. törvény értelmében szerzői jogvédelem alatt áll. A dokumentáció nyilvános, a megfelelő hivatkozások mellett szabadon felhasználható és terjeszthető!

Tartalomjegyzék

I. Natura 2000 fenntartási terv.....	
1. A terület azonosító adatai	
1.1. Név	5
1.2. Azonosító kód	5
1.3. Kiterjedés	5
1.4. A kijelölés alapjául szolgáló fajok és/vagy élőhelyek	5
1.5. Érintett települések	5
1.6. Egyéb védettségi kategóriák.....	6
1.7. Tervezési és egyéb előírások	6
2. Veszélyeztető tényezők	8
3. Kezelési feladatok meghatározása	12
3.1. Természetvédelmi célkitűzés, a terület rendeltetése	12
3.2. Kezelési javaslatok	12
3.2.1. Élőhelyek kezelése	12
3.2.2. Élőhelyrekonstrukció és élőhelyfejlesztés	26
3.2.3. Fajvédelmi intézkedések	26
3.2.4. Kutatás, monitorozás	26
3.2.5. Mellékletek	26
3.3. A kezelési javaslatok megvalósításának lehetséges eszközei a jogi háttér és a tulajdonviszonyok függvényében ...	27
3.3.1. Agrártámogatások	27
3.3.2. Pályázatok	28
3.3.3. Egyéb	28
3.4. A terv egyeztetési folyamatának dokumentációja	28
3.4.1. Felhasznált kommunikációs eszközök	28
3.4.2. A kommunikáció címzettjei	29
3.4.3. Egyeztetés hatósági és területi kezelő szervekkel	32

I. Natura 2000 fenntartási terv

1. A terület azonosító adatai

1.1. Név

Tervezési terület neve: Csépi gyepek kiemelt jelentőségű természetmegőrzési terület (kjTT)

1.2. Azonosító kód

Tervezési terület azonosítója: HUDI20011

1.3. Kiterjedés

Tervezési terület kiterjedése: 334,94 ha

1.4. A kijelölés alapjául szolgáló fajok és/vagy élőhelyek

1.4.1. Jelölő élőhelyek (a *-gal jelöltek kiemelt jelentőségű közösségi élőhelytípusok)

- Pannon homoki gyepek (6260) *
- Kékperjés láprétek meszes, tőzeges vagy agyagbemosódásos talajokon (*Molinion caeruleae*) (6410)
- *Cnidion dubii* folyóvölgyeinek mocsárrétjei (6440)
- Sík- és dombvidéki kaszálórétek (*Alopecurus pratensis*, *Sanguisorba officinalis*) (6510)

Jelölő értéknek javasolt közösségi jelentőségű élőhely:

- Síksági pannon löszgyepek (6250) *

1.4.2. Jelölő fajok

- ürge (*Spermophilus citellus*)
- magyar futrinka (*Carabus hungaricus*)

1.5. Érintett települések

A tervezési terület által érintett helyrajzi számok listáját az európai közösségi jelentőségű természetvédelmi rendeltetésű területekkel érintett földrészeletről szóló 14/2010. (V. 11.) KvVM rendeletet (a továbbiakban: KvVM rendelet) tartalmazza. A Natura 2000 területek által érintett helyrajzi számokat és így a Natura 2000 jogi státuszt is a KvVM rendelet rögzíti, térképi megjelenítéssel is. A jogi jelleg a megosztással keletkező utód helyrajzi számokra is kiterjed.

Település	Érintett terület (ha)	Település területének érintettsége (%)
<u>KOMÁROM-ESZTERGOM MEGYE</u>		
Csép	150,64	7,51
Nagyigmánd	135,01	2,63
Szákszend	49,22	1,37

1. számú táblázat: Érintett települések

1.6. Egyéb védettségi kategóriák

Típus	Kód	Név	Kiterjedés (ha)	Védetté nyilvánító jogszabály száma
-------	-----	-----	-----------------	-------------------------------------

Típus	Kód	Név	Kiterjedés (ha)	Védetté nyilvánító jogszabály száma
Országos ökológiai hálózat övezete	ÖF	ökológiai folyósó	257,59 (77%)	az Országos Területrendezési Tervről szóló 2003. évi XXVI. törvény

2. táblázat: Egyéb védettségi kategóriák

1.7. Tervezési és egyéb előírások

1.7.1. Természetvédelmi kezelési terv

- Mivel a Csépi gyepek különleges természetmegőrzési terület védett természeti területet nem érint, a tervezési területre kezelési terv nem vonatkozik.

1.7.2. Településrendezési eszközök

- Csép Község Önkormányzatának 10/2004 rendelete Csép Község Szabályozási tervéről.
- Nagyigmánd Község Önkormányzat Képviselő-testületének 16/2007 (X.18.) és 20/2006 sz. rendelete Nagyigmánd Község Helyi Építési Szabályzatáról, valamint a 100/2007. (XI.17.) Nagyigmánd Község Szerkezeti Terve.
- Szákszend Község Önkormányzat Képviselő-testületének 84/2011 (IX.14.) sz határozata Szákszend Község szerkezeti tervéről, valamint 13/2011 (IX.14) sz. rendelete a Helyi Építési Szabályzatról.

1.7.3. Körzeti erdőtervek és üzemtervek

- A 462. sz. Kisbéri Erdészeti Tervezési Körzet Második Erdőterve (érvényes 2006. január 1. – 2015. december 31.) Törzskönyvi szám: 10/2006

1.7.4. Körzeti vadgazdálkodási tervek és üzemtervek

Komárom-Esztergom megye:

- A terület a VI/3 Bakonyalja-Komárom vadgazdálkodási körzetbe tartozik.
- Az érintett vadgazdálkodók: Nagyigmándi FVK (Nagyigmánd), Bartusekpusztai FVK (Komárom-Bartusekpuszta), Szákszendi FVK (Szákszend)
- érvényes: 2007-2017

Vadgazdálkodási terv kódszáma	Vadásztársaság neve	Vadgazdálkodási körzet
250910-1-3-0	Nagyigmándi FVK (Nagyigmánd)	VI/3 Bakonyalja-Komárom
251010-1-3-0	Bartusekpusztai FVK (Komárom-Bartusekpuszta)	VI/3 Bakonyalja-Komárom
251610-1-3-0	Szákszendi FVK (Szákszend)	VI/3 Bakonyalja-Komárom

3. táblázat: Körzeti vadgazdálkodási tervek és üzemtervek

1.7.5. Halgazdálkodási tervek

- A kJT területén nyilvántartott halgazdálkodási vízterület nem található.

1.7.6. Vízyűjtő-gazdálkodási terv

- Vízyűjtő-gazdálkodási terv 1.15 Bakony-ér és Concó részvízyűjtő alegység, 2010. április; Vízügyi és Környezetvédelmi Központi Igazgatóság; Észak-Dunántúli Környezetvédelmi-és Vízügyi Igazgatóság Felülvizsgálat várható éve: 2015.

2. Veszélyeztető tényezők

A veszélyeztető tényezők felsorolásánál figyelembe vettük a Natura adatlapon felsorolt tényezőket, és azok alapján, az aktuális állapotra alakítva módosítottunk rajta. Az érintett terület %-os nagyságát a KjtT teljes területéhez viszonyítva adjuk meg.

Belső veszélyeztető tényezők.

Kód	Veszélyeztető tényező neve	Jelentőség (H= nagy, M= közepes, L= kis jelentőségű)	Érintett terület nagysága (%)	Milyen jelölő élőhelyre vagy fajra és milyen módon gyakorol hatást?
A02	művelési mód változása	H	10	Pannon homoki gyepek (6260*), <i>Cnidion dubii</i> folyóvölgyeinek mocsárrétjei (6440), magyar futrinka (<i>Carabus hungaricus</i>) Az élőhelyeket teljesen átalakítja, megszűnésükhöz vezet, a fajok az élőhely átalakulásával eltűnnek
A03.03	kaszálás felhagyása, hiánya	H	15	Pannon homoki gyepek (6260*), Kékperjés láprétek meszes, tőzeges vagy agyagbemosódásos talajokon (<i>Molinion caeruleae</i>) (6410), <i>Cnidion dubii</i> folyóvölgyeinek mocsárrétjei (6440), magyar futrinka (<i>Carabus hungaricus</i>). Megindul a növényzet avarosodása, ezzel egy időben megjelennek az inváziós fajok, és beindul a nem kívánt szukcesszió.
A04.03	pásztorkodás felhagyása, legeltetés hiánya	H	20	Pannon homoki gyepek (6260*); Kékperjés láprétek (6410); <i>Cnidion dubii</i> folyóvölgyeinek mocsárrétjei (6440); Síksági pannon löszgyepek (6250*), ürge (<i>Spermophilus citellus</i>) Megindul a növényzet avarosodása, ezzel egy időben megjelennek az inváziós fajok, és beindul a nem kívánt szukcesszió.
B01.02	beerdősítés/fásítás idegenhonos fafajokkal	M	5	Pannon homoki gyepek (6260*); magyar futrinka (<i>Carabus hungaricus</i>) Területen jelen lévő idegenhonos fajok: fehér akác (<i>Robinia pseudoacacia</i>), nemes nyár (<i>Populus x euramericana</i>) Az élőhelyeket teljesen átalakítja, megszűnésükhöz vezet, a fajok az élőhely átalakulásával eltűnnek.

D02.01.01	villany- és telefon légkábel	L	2	Kékperjés láprétek (6410); <i>Cnidion dubii</i> folyóvölgyeinek mocsárrétjei (6440) A felújításhoz, karbantartáshoz kapcsolódó taposás a terület zavarásával jár.
E01.03	diszperz (tanyasias) emberi jelenlét	L	2	Pannon homoki gyepek (6260*); Kékperjés láprétek meszes, tőzeges vagy agyagbemosódásos talajokon (<i>Molinion caeruleae</i>) (6410), <i>Cnidion dubii</i> folyóvölgyeinek mocsárrétjei (6440), ürge (<i>Spermophilus citellus</i>), magyar futrinka (<i>Carabus hungaricus</i>) A tanyák környékén fokozódik a szemetelés, illetve a környező élővizek szennyezése
E03.01	háztartás hulladék	L	5	Pannon homoki gyepek (6260*) Kékperjés láprétek meszes, tőzeges vagy agyagbemosódásos talajokon (<i>Molinion caeruleae</i>) (6410), <i>Cnidion dubii</i> folyóvölgyeinek mocsárrétjei (6440), magyar futrinka (<i>Carabus hungaricus</i>) A hulladék lerakása károsítja az élőhelyeket és fajokat, járulékos hatásként megjelenik a gyomosodás.
F03.01	vadászat	M	100	Pannon homoki gyepek (6260*); Kékperjés láprétek meszes, tőzeges vagy agyagbemosódásos talajokon (<i>Molinion caeruleae</i>) (6410), <i>Cnidion dubii</i> folyóvölgyeinek mocsárrétjei (6440) A tevékenységhez kapcsolódó taposás a terület zavarásával jár.
G01.02	túrázás, lovaglás és nem gépesített járművel végzett tevékenység	L	10	Pannon homoki gyepek (6260*) Kékperjés láprétek meszes, tőzeges vagy agyagbemosódásos talajokon (<i>Molinion caeruleae</i>) (6410), <i>Cnidion dubii</i> folyóvölgyeinek mocsárrétjei (6440) A tevékenységhez kapcsolódó taposás a terület zavarásával jár.
G01.03	motoros járművel végzett tevékenység	M	10	Pannon homoki gyepek (6260*) Kékperjés láprétek meszes, tőzeges vagy agyagbemosódásos talajokon (<i>Molinion caeruleae</i>) (6410), <i>Cnidion dubii</i> folyóvölgyeinek mocsárrétjei (6440) Az élőhelyeket közvetlenül károsítja, teret nyit a gyomosodásnak.

I01	idegenhonos inváziós fajok jelenléte	M	30	<p>Pannon homoki gyepek (6260*) Kékperjés láprétek meszes, tőzeges vagy agyagbemosódásos talajokon (<i>Molinion caeruleae</i>) (6410), <i>Cnidion dubii</i> folyóvölgyeinek mocsárrétjei (6440).</p> <p>A területen jelen lévő inváziós fajok: fehér akác (<i>Robinia pseudoacacia</i>), nemes nyár (<i>Populus x euramericana</i>), gyalogakác (<i>Amorpha fruticosa</i>), bálványfa (<i>Ailanthus altissima</i>), magas aranyvessző (<i>Solidago gigantea</i>).</p> <p>Az élőhelyeket teljesen átalakítja, megszűnésükhöz vezet, a fajok az élőhely átalakulásával eltűnnek.</p>
J01	tűz és tűz visszaszorulása	L	5	<p>Pannon homoki gyepek (6260*) Kékperjés láprétek meszes, tőzeges vagy agyagbemosódásos talajokon (<i>Molinion caeruleae</i>) (6410), <i>Cnidion dubii</i> folyóvölgyeinek mocsárrétjei (6440), Síksági pannon löszgyepek (6250*)</p> <p>A leégés az inváziós fajok terjedését nagymértékben elősegíti, a fás-gyepes vegetációs szerkezet megbomlik, nehezen áll vissza a mozaikos élőhely szerkezetre.</p>
J02.03	csatornázás és vízelvezetés	H	20	<p>Kékperjés láprétek meszes, tőzeges vagy agyagbemosódásos talajokon (<i>Molinion caeruleae</i>) (6410), <i>Cnidion dubii</i> folyóvölgyeinek mocsárrétjei (6440)</p> <p>Ennek hatására a terület egyre inkább szárazodik, ami jelentősen csökkenti az ott élő növényzet szaporodási feltételeit</p>
K 01.03	kiszáradás	H	30	<p>Kékperjés láprétek (6410); <i>Cnidion dubii</i> folyóvölgyeinek mocsárrétjei (6440)</p> <p>Hatására a terület egyre inkább szárazodik, ami a vízhez kötött jelölő élőhelyek eltűnését sztyepprétté, jellegtelen gyepé alakulását eredményezi.</p>
K02.01	fajösszetétel változás, szukcesszió	M	10	<p>A szukcesszió a Pannon homoki gyepek (6260*), Síksági pannon löszgyepek (6250*) és ezzel együtt a magyar futrinka (<i>Carabus hungaricus</i>) eltűnését eredményezi.</p>

4. táblázat: Belső veszélyeztető tényezők

Kívülről ható veszélyeztető tényezők.

Kód	Veszélyeztető tényező neve	Jelentősége	Érintett terület nagysága (%)	Milyen jelölő élőhelyre vagy fajra és milyen módon gyakorol hatást?
A 07	biocid termékek, hormonok, kemikáliák használata	M	10	Síksági pannon löszgyepek (6250*), <i>Cnidion dubii</i> folyóvölgyeinek mocsárrétjei (6440) Közvetett hatásként jelentkezik, elsősorban ott, ahol a szegélyt túlszántották, vagy szántó határolja a területet. Innen bemosódnak a tápanyagok és a vegyszerek, megbontják a gyepék egyensúlyát, így degradálódik az élőhely.

5. táblázat: Kívülről ható veszélyeztető tényező

Jövőben ható potenciális veszélyeztető tényező nem ismert a területen.

3. Kezelési feladatok meghatározása

3.1. Természetvédelmi célkitűzés, a terület rendeltetése

Rendeltetés: A terület elsődleges és stratégiai jellegű rendeltetése, hogy őrizze meg a valamikor általánosságban jellemző társulások mára fragmentálódva megmaradt elemeit, az ott található jelölő növény és állatfajokat valamint azok élőhelyeit.

Célkitűzés:

Elsődleges célkitűzés a kíméletes, extenzív legeltetéssel vagy kaszálással a jelölő gyeptársulások, a Pannon homoki gyepek (6260*), Kékperjés láprétek meszes, tőzeges vagy agyagbemosódásos talajokon (*Molinion caeruleae*) (6410), *Cnidion dubii* folyóvölgyeinek mocsárrétjei (6440), Síksági pannon löszgyepek (6250*), és fajok magyar futrinka (*Carabus hungaricus*) és az ürge (*Spermophilus citellus*) megőrzése érdekében.

- Ehhez kapcsolódóan a legeltetési állattartás újraindítása és elterjesztése a területen a túlhasználat/alulhasználat elkerülésével, a jelölő élőhelyek (Pannon homoki gyepek (6260*), Kékperjés láprétek meszes, tőzeges vagy agyagbemosódásos talajokon (*Molinion caeruleae*) (6410), *Cnidion dubii* folyóvölgyeinek mocsárrétjei (6440), Síksági pannon löszgyepek (6250*)), és az ürge (*Spermophilus citellus*) populáció fenntartása érdekében is.
- Prioritásként az inváziós fajok (fehér akác (*Robinia pseudoacacia*), nemes nyár (*Populus x euramericana*)), gyalogakác (*Amorpha fruticosa*), bálványfa (*Ailanthus altissima*), magas aranyvessző (*Solidago gigantea*.) terjedésének megállítása, lehetőség szerint minél teljesebb körű eltávolítása.
- A természetközeli erdőgazdálkodás keretében a fehér akác (*Robinia pseudoacacia*) és nemes nyár (*Populus x euramericana*) lehetőség szerinti legkíméletesebb letermelése, majd termőhelyhonos fajokkal való pótlása lenne kívánatos. A faállománnyal természetes okok miatt nem borított, nem megfelelő termőhely esetén a területek gyepként való hasznosítása a Pannon homoki gyepek (6260*) és a magyar futrinka (*Carabus hungaricus*) érdekében..
- Az élőhelyeket veszélyeztető egyéb tevékenységek (pl.: gépjárműforgalom, crossmotorozás) megszüntetése, a jogilag nem létező, de kijárt földutak felszámolása.
- A területen kiemelt cél a víztől függő élőhelyek (Kékperjés láprétek meszes, tőzeges vagy agyagbemosódásos talajokon (*Molinion caeruleae*) (6410), Folyóvölgyek *Cnidion dubii*hoz tartozó mocsárrétjei (6440)) megőrzése a vízháztartás javításával és a fenntartó tájhasználat biztosításával .

3.2. Kezelési javaslatok

A 275/2004. (X. 8.) Korm. rendelet 4.§ 5. pontja alapján „(5) A fenntartási terv a Natura 2000 terület kezelésére vonatkozó javaslatokat, valamint ezek megvalósításának lehetséges eszközeit tartalmazza, és jogszabály eltérő rendelkezése hiányában kötelező földhasználati szabályokat nem állapít meg.”

Az itt megfogalmazott előírás-javaslatok célja, hogy a kezelési egységekben előforduló közösségi jelentőségű értékek, a jelenlegi gazdálkodási gyakorlat és adottságok alapján javaslatot tegyenek a gazdálkodás kívánatos módjára. Ennek érdekében itt megfogalmazásra kerülnek olyan előírás-javaslatok, amelyek alapul szolgálnak a jövőbeli támogatási programok kidolgozásához. A gazdálkodók számára ezek az előírás-javaslatok a jelen terv alapján kötelezettséget nem jelentenek, betartásuk csak támogatási programokon keresztül, önkéntes vállalat formájában válhat csak kötelezővé. A már más jogszabály vagy hatósági eszköz alapján létező előírások esetében azok kötelező jellegét értelemszerűen az azt megalapozó jogszabály, vagy hatósági eszköz támasztja alá, jelen fenntartási terv ezekre az előírásokra csak utalást tesz.

3.2.1. Élőhelyek kezelése

Legfontosabb feladat a kaszálás és legeltetés folytatásának biztosítása, illetve a jelenleg felhagyott területek művelésbe vonása. Ezzel szorosan összefügg az inváziós növényfajok eltávolítása, melyek

terjedése a jelölő gyepársulás visszaszorulásával jár. Ezen túl a gyepeket gyakran látogatják crossmotorosok, akik tevékenységükkel jelentős kárt tesznek a területben.

A terület kezelésére vonatkozó javaslatokat a gazdálkodáshoz nem köthető kezelési javaslatok tárgyalásával kezdjük, utána következnek a gazdálkodáshoz köthető kezelési javaslatok.

A **gazdálkodáshoz nem köthető kezelési javaslatokhoz** tartoznak a beruházásokat, fejlesztéseket, területrendezést, vállalkozásokat, illetve az ipari tevékenységeket és turizmust érintő, az adott területre aktuálisan vonatkozó elvek, előírások, valamint a kritikus pontok beazonosítása.

Ezután következik az egyes kezelési egységek részletes jellemzése, amit kezelési egységenként a hozzájuk tartozó előírás-javaslatok, valamint vadgazdálkodási és élőhelyrekonstrukciós javaslatok felsorolása követ. **Kezelési egységnek** azt a funkcionálisan egybe tartozó csoportot nevezzük, ami azonos kezelést igénylő élőhelyeket foglal magában, az előírt kezeléseket betartása által biztosítva a területen található jelölő értékek (fajok és/vagy élőhelyek) megőrzését. Az azonos kezelési egységbe tartozó élőhelyek különböző élőhelytípusba is tartozhatnak, és elhelyezkedésük pontszerű, egymástól távoli is lehet; a hangsúly azon van, hogy kezelés szempontjából azonos igényűek. A kezelési egységek lehatárolása alapvetően élőhelyek alapján történt, figyelembe a reális gazdálkodási lehetőségeket.

Gazdálkodáshoz nem köthető javaslatok:

- Vízvezető csatornák létesítése kerülendő.
- Csak olyan beruházás támogatandó, ami a gyepterületek fenntartását szolgálja (pl.: állattartó telep).
- A területen az ipari, valamint bányászati tevékenység nem javasolt.
- Új épület és építmény létesítése – a természetvédelmi célú bemutatás és kezelés érdekében létesítendő építményeken kívül – nem javasolt.
- Gépjárműközlekedés csak az arra kijelölt utakon és a gazdálkodáson közvetlenül kapcsolódó mértékben javasolt.

Gazdálkodáshoz köthető javaslatok:

Általánosságban elmondható, hogy a gyepon a legnagyobb problémát a kezelés hiánya okozza. A legeltetés és kaszálás fenntartása és bevezetése a legfontosabb intézkedés a területen, ezeknek a hiánya ugyanis járulékos problémákat generál, pl. az inváziós fajok térhódítását. A gyep állapotát tovább rontja a terület csatornázása, és az ebből adódó kiszáradás.

Az egyes kezelési egységekhez kötődő élőhelyrekonstrukciós és élőhelyfejlesztési javaslatok minden esetben kizárólag gazdálkodói szándékkal összhangban valósítandók meg

Kezelési egységek:

A tervekészítés során a teljes kJT-re készült ANÉR alapú élőhelytérkép és ez alapján több típusú élőhely is megtalálható a területen. Az azonos kezelést igénylő élőhelyek és élőhelykomplexumok és a településrendezési eszközök meghatározta adottság (kijelölt gazdasági területek) alapján az alábbi kezelési egységeket határoztuk le:

- KE1: szántó
- KE2: száraz gyepek
- KE3: nedves kaszálók
- KE4: legelőterületek
- KE5: fás állományok
- KE6: vízfolyások

1. Kezelési egység kódja, neve: KEI – szántó

Kezelési egység meghatározása:

Ebben a kezelési egységbe tartozik a területen található szántó művelési ágba tartozó részletek, valamint a széleken található túlszántások, melyek nem a földhivatali nyilvántartás szerint vannak lehatárolva és kezelve. A szántók kezelésénél az extenzív termelésre törekvés a legfontosabb feladat.

Kezelési egység megfeleltetése/Érintettség vizsgálata:

ÁNÉR-kód: T1 - Egyéves, intenzív szántóföldi kultúrák
 T2 - Évelő, intenzív szántóföldi kultúrák
 T9 - Kiskertek
 T10 - Fialat parlag es ugar

Natura élőhelytípus: a kezelési egység nem érint Natura élőhelytípust.

Gazdálkodáshoz köthető általános kezelési javaslatok:

Mezőgazdálkodáshoz köthető javaslatok:

- a szegélybe eső szántók visszagyepesítése javasolt a potenciális vegetációnak megfelelő gyepeverékkel (pannon homoki gyepek (6250*), Síksági pannon löszgyepek (6250*), *Cnidion dubii* folyóvölgyeinek mocsárrétjei (6440) de hosszútávon csak akkor, ha művelési ág váltásra is sor kerül.
- mivel közel vannak a jelölő élőhelyek, ezért extenzív vagy félextenzív szántóművelés javasolt.
- a területen szerves és műtrágya kijuttatása, tárolása, valamint növényvédőszer tárolása nem javasolt, kijuttatása a fás- és lágyszárú inváziós fajok irtása során csepegésmentes technológiával kijuttatott gyomirtó vegyszerek és a zárlati károsítók elleni, jogszabályban előírt védekezés kivételével nem támogatott.
- javasolt az ingatlannyilvántartási határok pontos betartásának felügyelete
- idegenhonos, nem feltérképezett életciklusú, inváziósgyanús energianövények természetésének korlátozása javasolt

Vadgazdálkodáshoz köthető javaslatok:

- A területen magaslesek elhelyezhetőek, szórót, szóót a jelölő élőhelyek és jelölő fajok élőhelyének elkerülésével javasolt elhelyezni. Vadföldek kialakítása, illetve vad kibocsátása és a zárt téri vadtartás nem megengedett.

Gazdálkodáshoz köthető, támogatási rendszerbe illeszthető kezelési előírás-javaslatok:

a. Kötelezően betartandó előírások:

Az európai közösségi jelentőségű természetvédelmi rendeltetésű területekről szóló 275/2004. (X. 8.) Korm.rendeleten. A Natura 2000 területekre vonatkozó gazdálkodási jellegű kötelező előírások és korlátozások a fenntartási terv elfogadásának időpontjában a kezelési egység meghatározó szántóföldi élőhelytípusaira nincsenek. Az esetleges élőhelyrekonstrukció keretében helyreállítható gyepek esetén kötelezően betartandó előírásként a Natura 2000 gyepterületek fenntartásának földhasználati szabályairól szóló 269/2007 (X.18.) Korm. rend. előírásait szükséges alapul venni.

b. Önkéntesen vállalható előírás-javaslatok:

Kód	Szántóterületekre vonatkozó előírás-javaslatok
SZ01	Napnyugtától napkeltéig gépi munkavégzés tilos.
SZ02	Évelő szálás pillangós takarmánynövények teljes területének kijelölt legalább 50%-án az első növedék június 30. után vágható le, a teljes terület másik legfeljebb 50%-án az első növedék április 25-ig vágható le.
SZ04	Pillangósok esetén természetkímélő kaszálás, vadriasztó lánc használata kötelező.

SZ05	Évelő szálas pillangós takarmánynövények betakarítása esetén minden kaszáláskor táblánként legalább 5%, de legfeljebb 10% kaszátlan területet kell hagyni.
SZ07	Fokozottan védett, földön fészkelő madárfaj fészkeinek, fiókáinak megtalálása esetén a betakarítást, illetve kaszálást azonnal abba kell hagyni, és haladéktalanul értesíteni kell a működési terület szerinti nemzeti park igazgatóságot. A gazdálkodó értesítésétől számított 3 munkanapon belül az igazgatóság köteles a gazdálkodót a kaszálásra, illetve betakarításra vonatkozó feltételekről tájékoztatni. Amennyiben a megadott határidőn belül nem érkezik válasz, akkor a megkezdett munkavégzés a többi előírás figyelembevételével folytatható.
SZ10	Trágya, műtrágya: természetes vizektől mért 200 m-en belül trágya, műtrágya nem deponálható.
SZ11	Szalma, széna: szalma-, széna depóniát és bálát (különösen a felszíni vizektől mért 200 m távolságon belül és ártéren) a területről 30 napon belül le kell hordani.
SZ14	A parcella szélein legalább 3 m széles növényvédőszer mentes táblaszegélyt kell hagyni, ahol szükség esetén mechanikai gyomirtást kell végezni.
SZ19	Kizárólag környezetkímélő besorolású növényvédő szerek alkalmazása engedélyezett.
SZ20	Kártevők elleni védekezés kizárólag szelektív szerekkel lehetséges.
SZ21	Légi kivitelezésű növényvédelem és tápanyag-utánpótlás tilos.
SZ22	Rágcsálóirtó szerek és talajfertőtlenítő szerek alkalmazása tilos.
SZ24	Totális gyomirtó szerek használata nem engedélyezhető a területen.
SZ35	Tápanyag-utánpótlás során a műtrágyával kijuttatott nitrogén hatóanyag mennyisége nem haladhatja meg a 90 kg/ha/év mértéket.
SZ43	Fás szárú és lágyszárú energetikai ültetvény telepítése tilos.
SZ44	Fóliasátras és üvegházhasználat tilos.
SZ46	Melioráció tilos.
SZ47	Meszesítés tilos.
SZ48	Drénezés tilos.
SZ49	Az időszakos- és állandó vízállások körül 3 méteres szegélyben talajművelés nem végezhető.
SZ52	Szántó füves élőhelyé alakítása gyeptelepítéssel.
SZ53	Szántó füves élőhelyé alakítása spontán felhagyással.
SZ54	Szántó füves élőhelyé alakítása, későbbi kezelés nélküli spontán felhagyással, kivéve az inváziós növényfajok irtását.
SZ55	Szántó füves élőhelyé alakítása, lucerna kultúrát követő spontán gyepesedéssel.
SZ60	Magvetéshez kizárólag a közeli természetes gyepről származó magkeveréket, illetve kaszálékot szabad felhasználni.
SZ62	Telepítés előtt, valamint a program teljes ideje alatt műtrágya és bármilyen szerves trágya kijuttatása tilos.
SZ63	Tájjidegen fűmagkeverékekkel történő vetés tilos.
SZ64	A telepítést követő évtől legalább évi egyszeri kaszálás, illetve kíméletes, pásztoroló legeltetés szükséges.
SZ65	A vetést követő egy vagy két évben júliusi tisztító kaszálást kell végezni a nedves szántó gyomfajainak visszaszorítására.
SZ74	Óshonos fajokból álló fasorok, facsoportok, szoliter fák, cserjefoltok telepítése.
Kód	Vadgazdálkodási előírás-javaslatok
VA01	Szóró, szózó vagy etetőhely a működési terület szerinti nemzeti park igazgatósággal egyeztetett helyszínen alakítható ki.
VA02	A terület egészén a vadlétszámot olyan szintre kell csökkenteni, hogy az a felújítások sikerességét kerítés hiányában se veszélyeztesse. Ameddig a vadállomány nagysága nem éri el azt a szintet, hogy kerítés nélkül is biztosítható legyen a felújítás sikeressége, addig a felújítás területét lehetőség szerint be kell keríteni. (Megj.: A mezővédő erdősáv telepítése

esetén.)

6. táblázat: A szántó kezelési egységre vonatkozó önkéntesen vállalható előírás-javaslatok

Élőhelyrekonstrukciós és élőhelyfejlesztési javaslatok:

Amennyiben mutatkozik rá gazdálkodói szándék, a jogszerűen szántóként hasznosított területek esetében természetvédelmi szempontból a visszagyepesítés valamint mezővédő erdősávok telepítése javasolt a környező jelölő élőhelyek és fajok védelme érdekében (Pannon homoki gyepek (6260*), Kékperjés láprétek meszes, tőzeges vagy agyagbemosódásos talajokon (*Molinion caeruleae*) (6410), *Cnidion dubii* folyóvölgyeinek mocsárrétei (6440), Síksági pannon löszgyepek (6250*), és fajok magyar futrinka (*Carabus hungaricus*) és az ürge (*Spermophilus citellus*))

A jogszerűtlenül szántóként hasznosított területek (Csép 070/15, 070/6, 0108/10, Nagyigmánd: 0222/36, 0222/34, 0222/30, 0179/8, 0179/6, 0169/1 és 0179/6 hrsz-ok) esetében természetvédelmi szempontból a visszagyepesítés akár hatósági eszközökkel is javasolt. A visszagyepesítésig szigorú használati korlátozásokat javasolt betartatni. A gyeppé alakítás történhet spontán felhagyással, magkeveréssel történő telepítéssel vagy lucernás felhagyásával. A mezővédő erdősávok telepítése általános természetvédelmi szempontból javasolt. A tájat változatosabbá teszi, és egyben védi a megmaradó szántóterületeket a széleróziótól.

Kezelési javaslatok indoklása:

A különböző vegyszerhasználati korlátozás-javaslatok a környező jelölő gyepek (Pannon homoki gyepek (6260)*, Kékperjés láprétek meszes, tőzeges vagy agyagbemosódásos talajokon (*Molinion caeruleae*) (6410), Folyóvölgyek *Cnidion dubii*hoz tartozó mocsárrétei (6440), Síksági pannon löszgyepek (6250*)) védelmében fontosak, ugyanis a bemosódó műtrágyák, illetve vegyszerek károsítják a gyepeket, gyomosodás indul meg, illetve ezáltal könnyebben megtelepednek az inváziós növényfajok. Az előírás-javaslatok másik csoportja rekonstrukciós jellegű: a jogszerűen szántóként hasznosított területek esetében a gyepterület növelése érdekében, és idővel, hosszú távon a jelölő élőhelyek kiterjedésének növekedése érdekében, javasoljuk ezen szántók visszagyepesítését. A jogszerűtlenül szántóként hasznosított területek esetében akár hatósági eszközökkel is érvényesíteni szükséges a gyepterületek helyreállítását.

2. Kezelési egység kódja, neve: KE2 - száraz gyepek

Kezelési egység meghatározása:

Ebbe az élőhelykategóriába eső foltok a területen elszórtan találhatóak. Legfontosabb feladat ezeknek a gyepeknek a fenntartó kezelésének biztosítása, elsősorban a terület kaszálása.

Kezelési egység megfeleltetése/Érintettség vizsgálata:

ÁNÉR-kód: H5b - Homoki sztyeprétek

Natura élőhelytípus: 6260* - Pannon homoki gyepek

Gazdálkodáshoz köthető általános kezelési javaslatok:

Mezőgazdálkodáshoz köthető javaslatok:

- a területen szerves és műtrágya kijuttatása, tárolása, valamint növényvédőszer tárolása nem javasolt, kijuttatása a fás- és lágyszárú inváziós fajok irtása során csepegésmentes technológiával kijuttatott gyomirtó vegyszerek és a zárlati károsítók elleni, jogszabályban előírt védekezés kivételével nem támogatott.
- gyep felületése csak tájhoz, helyben gyűjtött gyepeveréssel valósítható meg.
- a völgyek alsó területein lévő gyepterületeken az élőhely fennmaradását szolgáló kaszálások folytatása javasolt
- a kaszálási magasságnak a minimum 10 cm javasolt

Vadgazdálkodáshoz köthető javaslatok:

- A területen magaslesek elhelyezhetőek, szórót, szót a jelölő élőhelyek és jelölő fajok élőhelyének elkerülésével javasolt elhelyezni. Vadföldek kialakítása, illetve vad kibocsátása és a zárt téri vadtartás nem megengedett.

Gazdálkodáshoz köthető, támogatási rendszerbe illeszthető kezelési előírás-javaslatok:**a. Kötelezően betartandó előírások:**

Gyeppek esetében az európai közösségi jelentőségű természetvédelmi rendeltetésű területekről szóló 275/2004. (X. 8.) Korm. rendelet, valamint a NATURA 2000 gyepterületek fenntartásának földhasználati szabályairól szóló 269/2007. (X. 18.) Korm. rendelet. Erdők esetében a 1996. évi LIII. törvény a természet védelméről, a 2009. évi XXXVII. törvény az erdőről, az erdő védelméről és az erdőgazdálkodásról rendelkezik a kötelezően betartandó előírásokról, valamint a 462. sz. Kisbéri Erdészeti Tervezési Körzet Második Erdőterve (érvényes 2006. január 1. – 2015. december 31.) Törzskönyvi szám: 10/2006 érvényes

b. Önkéntesen vállalható előírás-javaslatok:

A gyepen jelen lévő, illetve a szegélyeken található fás állományok miatt szükséges az erdőkre vonatkozó előírások alkalmazása.

Kód	Gyepterületekre vonatkozó előírás-javaslatok
GY01	Felülvetés nem megengedett.
GY02	Vegyszeres gyomirtás nem megengedett.
GY14	Felázott talajon mindennemű munkavégzés tilos.
GY15	Tűzpázták létesítése nem megengedett.
GY24	A gyeppek természetvédelmi szempontú égetése csak a működési terület szerinti nemzeti park igazgatóság egyedi írásos-véleménye alapján történhet.
GY26	Inváziós fászfárúak mechanikus irtása kötelező.
GY28	A gyeppek cserjésedését meg kell akadályozni, azonban a szórtan jelentkező őshonos cserjék megőrzésére törekedni kell.
GY29	Cserjeirtás csak szeptember 1. és február 28. közötti időszakban lehetséges.
GY30	A természetes gyeppekben őshonos méretes fák (30 cm törzsátmérő felett) és a vadgyümölcsök (törzsátmérő megjelölése nélkül) megőrzése kötelező.
GY31	A cserjeirtás megkezdésének időpontját legalább 5 nappal korábban írásban a működési terület szerinti nemzeti park igazgatóságnak be kell jelenteni, valamint a meghagyásra szánt cserjéket, cserjefoltokat a működési terület szerinti nemzeti park igazgatósággal egyeztetni kell.
GY33	A gyepterületen előforduló őshonos hagyásfák, hagyásfa csoportok (delelő fák), valamint cserjés foltok eltávolítása nem megengedett.
GY71	Kaszálás június 15. előtt a működési terület szerinti nemzeti park igazgatósággal történt egyeztetés alapján lehetséges.
GY82	A gyepet évente legfeljebb kétszer lehet kaszálni.
GY88	3 ha-nál nagyobb tábla esetében minden szárzúzásánál, kaszálásánál a táblát két egyenlő részre kell osztani, az első 50% szárzúzásának, kaszálásának befejezése után a másik 50% szárzúzását, kaszálását csak 10 nappal később lehet elkezdni.
GY92	A gyepterület kaszálása, szárzúzása esetén min. 10 cm-es fűtarló biztosítása.
GY99	A kaszálatlan területet évente más helyen kell kialakítani.
GY103	Fokozottan védett földön fészkelő madárfaj fészkének, fiókáinak megtalálása esetén a betakarítást, illetve a kaszálást azonnal be kell fejezni és haladéktalanul értesíteni kell a működési terület szerinti nemzeti park igazgatóságot és javaslata alapján a talált fészkek körül 0,5-1 hektáros védőterületet kell kialakítani.
GY105	Minden évben tisztító kaszálás elvégzése kötelező.
GY109	A lekaszált inváziós növényeket a területről el kell távolítani a kaszálást követő 30 napon belül.
GY112	Tisztító kaszálás, szárzúzás szeptember 1. után kezdhető meg, amely alól kivételt képez július 15-ei dátummal az inváziós növényfajok konkrét állományait érintő kaszálás és szárzúzás.

GY116	A területen trágyadepónia, széna és szalmakazlak elhelyezése tilos.
GY117	Éjszakázó helyek, ideiglenes karámok és jószágállások helyét a működési terület szerinti nemzeti park igazgatósággal egyeztetni szükséges.
Kód	Erdőterületekre vonatkozó előírás-javaslatok
E08	Rakodó, depónia kialakításának területi korlátozása (a közösségi jelentőségű élőhelyekre, illetve fajokra történő esetleges káros hatások miatt).
E09	A fakitermeléshez és anyagmozgatáshoz szükséges közelítő nyomok csak a közösségi jelentőségű fajok és élőhelyek védelmének figyelembe vételével.
E11	A fával nem, vagy részben fedett területek egyéb részletként (tisztás, cserjés, nyiladék, erdei vízfolyás és tó, kopár) történő lehatárolása, szükség esetén az erdőrészlet megosztásával.
E12	A tisztások fátlan állapotban tartása, tisztásként való további nyilvántartása.
E25	Erdészeti termékek szállításának, faanyag közelítésének korlátozása gyepterületen, tisztáson (a közösségi jelentőségű élőhelyek és fajok védelme érdekében).
E39	A mikroélőhelyek fenntartása.
Kód	Vadgazdálkodási előírás-javaslatok
VA03	A területen szóró, vadetető, szózó nem létesíthető.

7. táblázat: A száraz gyepek kezelési egységre vonatkozó önkéntesen vállalható előírás-javaslatok

Élőhelyrekonstrukciós és élőhelyfejlesztési javaslatok:

Gyepek esetén fontos az inváziós fajok (fehér akác (*Robinia pseudoacacia*), nemes nyár (*Populus x euramericana*), gyalogakác (*Amorpha fruticosa*), bálványfa (*Ailanthus altissima*), magas aranyvessző (*Solidago gigantea*)) irtása, a legeltetés és a kaszálások fenntartásának biztosítása. A cserjék eltávolítása az élővilág általános védelme érdekében vegetációs időn kívül javasolt. A cserjeeltávolítást mechanikus úton javasolt végezni, kerülni kell a talajsérülések kialakulását. A területen található régi épület betonlzátának eltávolítása javasolt. Az élőhelyrekonstrukciós javaslatok a magyar futrinka (*Carabus hungaricus*) fennmaradása érdekében lényegesek.

Kezelési javaslatok indoklása:

Az előírások betartása ideális feltételeket teremt a jelölő élőhelyek (Pannon homoki gyepek (6260*)) fennmaradása, illetve kiterjedésének megőrzése érdekében. A mozaikos kaszálás megteremtése a magyar futrinka (*Carabus hungaricus*) populáció terjedését segítheti elő. A meghatározott legelő állategység biztosítja a gyepek megfelelő állapotát, mind az alul-, mind a túllegettetést kizárja. Az inváziós fajok irtása (fehér akác (*Robinia pseudoacacia*), nemes nyár (*Populus x euramericana*), gyalogakác (*Amorpha fruticosa*), bálványfa (*Ailanthus altissima*), magas aranyvessző (*Solidago gigantea*)) a gyepek fátlan állapotban tartását szolgálja, a jelölő élőhelyek kiterjedése az intézkedések által nem csökken. A túltartott vadállomány taposásával, túrásával a jelölő élőhelyet károsíthatja, ezért szükséges a megfelelő szinten tartása. A vadat vonzó létesítmények lokálisan gyomosító hatásúak, ezért elhelyezésük nem javasolt.

3. Kezelési egység kódja, neve: KE3 - nedves kaszálók**Kezelési egység meghatározása:**

Ebbe az élőhelykategóriába tartoznak a mélyebb fekvésű, nagyobb vízhatásnak kitett területek, patakpartok. Itt elsősorban a legeltetéssel egybekötött kaszálás javasolt. A kaszálást a gyepek kiszáradása után, az átlagosnál később javasolt kezdeni, majd a kaszálást követően javasolt a legeltetést erre a területre is kiterjeszteni.

Kezelési egység megfeleltetése/Érintettség vizsgálata:

ÁNÉR-kód: B1a - Nem tűzegképző nádasok, gyékényesek és tavikákások
 B2 - Harmatkásás, békabuzogányos, pántlikafüves mocsári-vízparti növényzet
 B5 - Nem zsombékoló magassárrétek
 D2 – Kékperjés rétek
 D34 – Mocsárrétek
 H5a – Síksági pannon löszgyepek

- H5b - Homoki sztyeprtek
- OA - Jellegtelen fátlan vizes élőhelyek
- OB - Jellegtelen üde gyepek
- OD - Lágyszárú özönfajok állományai
- OF - Magaskórós ruderális gymnövényzet
- RA - Óshonos fajú facsoportok, fasorok, erdősávok

Natura élőhelytípus: 6410 - Kékperjés láprétek meszes, tőzeges vagy agyagbemosódásos talajokon

6440 - *Cnidion dubii* folyóvölgyeinek mocsárrétjei

6250* - Síksági pannon löszgyepek

6260* - Pannon homoki gyepek

Gazdálkodáshoz köthető általános kezelési javaslatok:

Mezőgazdálkodáshoz köthető javaslatok:

- a. a kaszálás megkezdése hozzávetőlegesen július elején, két héttel a Natura 2000 előírást követően javasolt. Pontos időpontját a gyepek kiszáradásához szükséges kötni.
- b. a víztől függő gyepeken a kaszálás és legeltetés kombinálása javasolt, kaszálás, majd sarjülegeltetés sorrendben
- c. a területen szerves és műtrágya kijuttatása, tárolása, valamint növényvédőszer tárolása nem javasolt, kijuttatása a fás- és lágyszárú inváziós fajok irtása során csepegésmentes technológiával kijuttatott gyomirtó vegyszerek és a zárlati károsítók elleni, jogszabályban előírt védekezés kivételével nem támogatott
- d. gyepek felületése csak tájhoz, helyben gyűjtött gyepekkeverékekkel valósítható meg.
- e. a gyepterületeken az élőhely fennmaradását szolgáló kaszálások folytatása javasolt
- f. a kaszálási magasságnak a minimum 10 cm javasolt

Vadgazdálkodáshoz köthető javaslatok:

- g. A területen magaslesek elhelyezhetőek, szórót, szózt a jelölő élőhelyek és jelölő fajok élőhelyének elkerülésével javasolt elhelyezni. Vadföldek kialakítása, illetve vad kibocsátása és a zárt téri vadtartás nem megengedett.

Vízgazdálkodáshoz köthető javaslatok:

- h. a Kékperjés láprétek (6410) és a *Cnidion dubii* folyóvölgyeinek mocsárrétjei (6440) védelme érdekében a vizenyős területek lecsapolása kerülendő, a vízelvezető csatornák megszüntetése szükséges.

Gazdálkodáshoz köthető, támogatási rendszerbe illeszthető előírás-javaslatok:

a. Kötelezően betartandó előírások:

Gyepek esetében az európai közösségi jelentőségű természetvédelmi rendeltetésű területekről szóló 275/2004. (X. 8.) Korm. rendelet, valamint a NATURA 2000 gyepterületek fenntartásának földhasználati szabályairól szóló 269/2007. (X. 18.) Korm. rendelet. Erdők esetében a 1996. évi LIII. törvény a természet védelméről, a 2009. évi XXXVII. törvény az erdőről, az erdő védelméről és az erdőgazdálkodásról rendelkezik a kötelezően betartandó előírásokról, valamint a 462. sz. Kisbéri Erdészeti Tervezési Körzet Második Erdőterve (érvényes 2006. január 1. – 2015. december 31.) Törzskönyvi szám: 10/2006 érvényes

b. Önkéntesen vállalható előírás-javaslatok:

A gyepeken jelen lévő, illetve a szegélyeken található fás állományok miatt szükséges az erdőkre vonatkozó előírások alkalmazása.

Kód	Gyepterületekre vonatkozó előírás-javaslatok
GY01	Felületés nem megengedett.

GY02	Vegyszeres gyomirtás nem megengedett.
GY14	Felázott talajon mindennemű munkavégzés tilos.
GY15	Tűzpászták létesítése nem megengedett.
GY24	A gyepek természetvédelmi szempontú égetése csak a működési terület szerinti nemzeti park igazgatóság egyedi írásos-véleménye alapján történhet.
GY26	Inváziós fásszárúak mechanikus irtása kötelező.
GY28	A gyepek cserjésedését meg kell akadályozni, azonban a szórtan jelentkező őshonos cserjék megőrzésére törekedni kell.
GY29	Cserjeirtás csak szeptember 1. és február 28. közötti időszakban lehetséges.
GY30	A természetes gyepekben őshonos méretes fák (30 cm törzsátmérő felett) és a vadgyümölcsök (törzsátmérő megjelölése nélkül) megőrzése kötelező.
GY31	A cserjeirtás megkezdésének időpontját legalább 5 nappal korábban írásban a működési terület szerinti nemzeti park igazgatóságnak be kell jelenteni, valamint a meghagyásra szánt cserjéket, cserjefoltokat a működési terület szerinti nemzeti park igazgatósággal egyeztetni kell.
GY33	A gyepterületen előforduló őshonos hagyásfák, hagyásfa csoportok (delelő fák), valamint cserjés foltok eltávolítása nem megengedett.
GY71	Kaszálás június 15. előtt a működési terület szerinti nemzeti park igazgatósággal történt egyeztetés alapján lehetséges.
GY82	A gyeplet évente legfeljebb kétszer lehet kaszálni.
GY88	3 ha-nál nagyobb tábla esetében minden szárazzásánál, kaszálásnál a táblát két egyenlő részre kell osztani, az első 50% szárazzásának, kaszálásának befejezése után a másik 50% szárazzását, kaszálását csak 10 nappal később lehet elkezdni.
GY92	A gyepterület kaszálása, szárazzása esetén min. 10 cm-es fűtarló biztosítása.
GY99	A kaszátlan területet évente más helyen kell kialakítani.
GY103	Fokozottan védett földön fészkelő madárfaj fészkének, fiókáinak megtalálása esetén a betakarítást, illetve a kaszálást azonnal be kell fejezni és haladéktalanul értesíteni kell a működési terület szerinti nemzeti park igazgatóságot és javaslata alapján a talált fészkek körül 0,5-1 hektáros védőterületet kell kialakítani.
GY105	Minden évben tisztító kaszálás elvégzése kötelező.
GY109	A lekaszált inváziós növényeket a területről el kell távolítani a kaszálást követő 30 napon belül.
GY112	Tisztító kaszálás, szárazzás szeptember 1. után kezdhető meg, amely alól kivételt képez július 15-ei dátummal az inváziós növényfajok konkrét állományait érintő kaszálás és szárazzás.
GY116	A területen trágyadepónia, széna és szalmakazlak elhelyezése tilos.
GY117	Éjszakázó helyek, ideiglenes karámok és jószágállások helyét a működési terület szerinti nemzeti park igazgatósággal egyeztetni szükséges..
Kód	Erdőterületekre vonatkozó előírás-javaslatok
E08	Rakodó, depónia kialakításának területi korlátozása (a közösségi jelentőségű élőhelyekre, illetve fajokra történő esetleges káros hatások miatt).
E09	A fakitermeléshez és anyagmozgatáshoz szükséges közelítő nyomok csak a közösségi jelentőségű fajok és élőhelyek védelmének figyelembe vételével.
E11	A fával nem, vagy részben fedett területek egyéb részletként (tisztás, cserjés, nyiladék, erdei vízfolyás és tó, kopár) történő lehatárolása, szükség esetén az erdőrészlet megosztásával.
E12	A tisztások fátlan állapotban tartása, tisztásként való további nyilvántartása.
E25	Erdészeti termékek szállításának, faanyag közelítésének korlátozása gyepterületen, tisztáson (a közösségi jelentőségű élőhelyek és fajok védelme érdekében).
E39	A mikroélőhelyek fenntartása.
Kód	Vadgazdálkodási előírás-javaslatok

VA03	A területen szóró, vadetető, szózó nem létesíthető.
------	---

8. táblázat: A nedves kaszáló kezelési egységre vonatkozó önkéntesen vállalható előírás-javaslatok

Élőhelyrekonstrukciós és élőhelyfejlesztési javaslatok:

A jelölő gyepekben (Pannon homoki gyepek (6260)*, Kékperjés láprétek meszes, tőzeges vagy agyagbemosódásos talajokon (*Molinion caeruleae*) (6410), Folyóvölgyek *Cnidion dubii*hoz tartozó mocsárrétjei (6440), Síksági pannon löszgyepek (6250*)) szórványosan meg kell őrizni facsoportokat, cserjés foltokat az élőhelyek változatosabbá tétele érdekében. Javasolt azonban a túlzottan cserjésedő, erdősödő területek gyepé alakítása, helyreállítva ezzel a jelölő gyepársulásokat, megőrizve azok kiterjedését. Gyepek esetén szintén fontos az inváziós fajok (fehér akác (*Robinia pseudoacacia*), nemes nyár (*Populus x euramericana*)), gyalogakác (*Amorpha fruticosa*), bálványfa (*Ailanthus altissima*), magas aranyvessző (*Solidago gigantea*) irtása, a legeltetés és a kaszálások fenntartásának biztosítása. A cserjék eltávolítása az élővilág általános védelme érdekében vegetációs időn kívül javasolt. A cserjeeltávolítást mechanikus úton javasolt végezni, kerülni kell a talajsérülések kialakulását. A Kékperjés láprétek (6410) és a *Cnidion dubii* folyóvölgyeinek mocsárrétjei (6440) védelme érdekében a vizenyős területek lecsapolása kerülendő, a vízelvezető csatornák megszüntetése szükséges

Kezelési javaslatok indoklása:

A kaszálás bevezetése és fenntartása megakadályozza a területen végbemenő szukcessziós folyamatokat, illetve az inváziós fajok ((fehér akác (*Robinia pseudoacacia*), nemes nyár (*Populus x euramericana*), gyalogakác (*Amorpha fruticosa*), bálványfa (*Ailanthus altissima*), magas aranyvessző (*Solidago gigantea*) terjedését. A környező erdős területekről, és a területen belüli faállományokból történő szállítás és munkálatok szabályozása csökkenti a környező jelölő élőhelyek sérülését.

4. Kezelési egység kódja. neve: KE4 – legelőterületek

Kezelési egység meghatározása:

Ebbe a kezelési egységbe a nedves kaszálók melletti részek tartoznak a csépi, nagyidmándi déli tömb és a szákszendi foltban. Elsősorban a kaszálásra kevésbé alkalmas domboldalak tartoznak ide. Fő feladat a legelő állatállomány növelése, és a legeltetés bevezetése a területen.

Kezelési egység megfeleltetése/Érintettség vizsgálata:

ANÉR-kód: B1a - Nem tőzegképző nádasok, gyékényesek es tavikákások
D34 - Mocsárrétek
H5a - Löszgyepek, kötött talajú sztyeprétek
OB - Jellegtelen üde gyepek
OC - Jellegtelen üde gyepek
OF - Magaskórós ruderális gyomnövényzet
Natura élőhelytípus: 6440 - *Cnidion dubii* folyóvölgyeinek mocsárrétjei
6250* - Síksági pannon löszgyepek

Gazdálkodáshoz köthető általános előírás javaslatok:

Mezőgazdálkodáshoz köthető javaslatok:

- a dombokon elhelyezkedő pannon síksági homokgyepeken a legeltetés folytatása javasolt, amit az ott található fokozottan védett és védett növények szaporodásához kapcsolódóan szükséges meghatározni
- a téli legeltetés a területen nem támogatandó
- az itató- és delelőhelyek kijelölését a működési terület szerinti nemzeti park igazgatással egyeztetve szükséges végezni
- az inváziós fajok – bálványfa (*Ailanthus altissima*), fehér akác (*Robinia pseudoacacia*) – kiszorítása a cserjésedő, fásodó legelőterületekről és a legeltetés fenntartása elsődleges fontosságú

Vadgazdálkodáshoz köthető javaslatok:

- e. A területen magaslesek elhelyezhetőek, szórót, szózt a jelölő élőhelyek és jelölő fajok élőhelyének elkerülésével javasolt elhelyezni. Vadföldek kialakítása, illetve vad kibocsátása és a zárt téri vadtartás nem megengedett.

Vízgazdálkodáshoz köthető javaslatok:

- f. a *Cnidion dubii* folyóvölgyeinek mocsárrétjei (6440) védelme érdekében a vizenyős területek lecsapolása kerülendő, a vízelvezető csatornák megszüntetése szükséges.

Gazdálkodáshoz köthető, támogatási rendszerbe illeszthető kezelési előírás-javaslatok:*a. Kötelezően betartandó előírások.*

Gyeppek esetében az európai közösségi jelentőségű természetvédelmi rendeltetésű területekről szóló 275/2004. (X. 8.) Korm. rendelet, valamint a NATURA 2000 gyepterületek fenntartásának földhasználati szabályairól szóló 269/2007. (X. 18.) Korm. rendelet. Erdők esetében a 1996. évi LIII. törvény a természet védelméről, a 2009. évi XXXVII. törvény az erdőről, az erdő védelméről és az erdőgazdálkodásról rendelkezik a kötelezően betartandó előírásokról, valamint a 462. sz. Kisbéri Erdészeti Tervezési Körzet Második Erdőterve (érvényes 2006. január 1. – 2015. december 31.) Törzskönyvi szám: 10/2006 érvényes.

b. Önkéntesen vállalható előírás-javaslatok:

A gyepen jelen lévő, illetve a szegélyeken található fás állományok miatt szükséges az erdőkre vonatkozó előírások alkalmazása.

Kód	Gyepterületekre vonatkozó előírás-javaslatok
GY01	Felülvetés nem megengedett.
GY02	Vegyszeres gyomirtás nem megengedett.
GY14	Felázott talajon mindennemű munkavégzés tilos.
GY15	Tűzpázták létesítése nem megengedett.
GY24	A gyeppek természetvédelmi szempontú égetése csak a működési terület szerinti nemzeti park igazgatóság egyedi írásos-véleménye alapján történhet.
GY26	Inváziós fásszárúak mechanikus irtása kötelező.
GY28	A gyeppek cserjésedését meg kell akadályozni, azonban a szórtan jelentkező őshonos cserjék megőrzésére törekedni kell.
GY29	Cserjeirtás csak szeptember 1. és február 28. közötti időszakban lehetséges.
GY30	A természetes gyeppekben őshonos méretes fák (30 cm törzsátmérő felett) és a vadgyümölcsök (törzsátmérő megjelölése nélkül) megőrzése kötelező.
GY31	A cserjeirtás megkezdésének időpontját legalább 5 nappal korábban írásban a működési terület szerinti nemzeti park igazgatóságnak be kell jelenteni, valamint a meghagyásra szánt cserjéket, cserjefoltokat a működési terület szerinti nemzeti park igazgatósággal egyeztetni kell.
GY33	A gyepterületen előforduló őshonos hagyásfák, hagyásfa csoportok (delelő fák), valamint cserjés foltok eltávolítása nem megengedett.
GY42	Legeltetési sűrűség 0,4-0,6 állategység/ha.
GY43	Legeltetési sűrűség 0,6-1,0 állategység/ha.
GY57	Villanypásztor csak a működési terület szerinti nemzeti park igazgatóság írásos véleménye alapján alkalmazható.
GY60	A gyepen legelészárított terület kialakítása szükséges, ami nem haladja meg a parcella 10%-át.
GY67	Legeltethető állatfaj: szarvasmarhafélék.
GY88	3 ha-nál nagyobb tábla esetében minden szárzúzásánál, kaszálásnál a táblát két egyenlő részre kell osztani, az első 50% szárzúzásának, kaszálásának befejezése után a másik 50% szárzúzását, kaszálását csak 10 nappal később lehet elkezdni.
GY92	A gyepterület kaszálása, szárzúzása esetén min. 10 cm-es fűtarló biztosítása.

GY99	A kaszálatlan területet évente más helyen kell kialakítani.
GY112	Tisztító kaszálás, szárzúzás szeptember 1. után kezdhető meg, amely alól kivételt képez július 15-ei dátummal az inváziós növényfajok konkrét állományait érintő kaszálás és szárzúzás.
GY116	A területen trágyadepónia, széna és szalmakazlak elhelyezése tilos.
GY117	Éjszakázó helyek, ideiglenes karámok és jószágállások helyét a működési terület szerinti nemzeti park igazgatósággal egyeztetni szükséges..
Kód	Erdőterületekre vonatkozó előírás-javaslatok
E08	Rakodó, depónia kialakításának területi korlátozása (a közösségi jelentőségű élőhelyekre, illetve fajokra történő esetleges káros hatások miatt).
E09	A fakitermeléshez és anyagmozgatáshoz szükséges közelítő nyomok csak a közösségi jelentőségű fajok és élőhelyek védelmének figyelembe vételével.
E11	A fával nem, vagy részben fedett területek egyéb részletként (tisztás, cserjés, nyiladék, erdei vízfolyás és tó, kopár) történő lehatárolása, szükség esetén az erdőrészlet megosztásával.
E12	A tisztások fátlan állapotban tartása, tisztásként való további nyilvántartása.
E25	Erdészeti termékek szállításának, faanyag közelítésének korlátozása gyepterületen, tisztáson (a közösségi jelentőségű élőhelyek és fajok védelme érdekében).
E39	A mikroélőhelyek fenntartása.
Kód	Vadgazdálkodási előírás-javaslatok
VA03	A területen szóró, vadetető, szózó nem létesíthető.

9. táblázat: A legelőterületek kezelési egységre vonatkozó önkéntesen vállalható előírás-javaslatok

Élőhelyrekonstrukciós és élőhelyfejlesztési javaslatok:

A gyepekben szórványosan meg kell őrizni facsoportokat, cserjés foltokat a Folyóvölgyek *Cnidion dubii*hoz tartozó mocsárrétjei (6440) és a Síksági pannon löszgyepek (6250*) változatosabbá tétele érdekében. Javasolt azonban a túlzottan cserjésedő, erdősödő területek gyeppé alakítása, helyreállítva ezzel a jelölő gyeptársulásokat, megőrizve azok kiterjedését. A cserjék eltávolítása az élővilág általános védelme érdekében vegetációs időn kívül javasolt. A cserjeeltávolítást mechanikus úton javasolt végezni, kerülni kell a talajsérülések kialakulását. Gyepek esetén szintén fontos az inváziós fajok (fehér akác (*Robinia pseudoacacia*), nemes nyár (*Populus x euramericana*)), gyalogakác (*Amorpha fruticosa*), bálványfa (*Ailanthus altissima*), magas aranyvessző (*Solidago gigantea*) irtása, a legeltetés és a kaszálások fenntartásának biztosítása. A *Cnidion dubii* folyóvölgyeinek mocsárrétjei (6440) védelme érdekében a vizenyős területek lecsapolása kerülendő, a vízvezető csatornák megszüntetése szükséges.

Kezelési javaslatok indoklása:

Az előírások betartása ideális feltételeket teremt a jelölő élőhelyek fennmaradása, illetve kiterjedésének megőrzése érdekében. A meghatározott legelő állategység biztosítja a gyep megfelelő állapotát, mind az alul-, mind a túllegeltetést kizárja. Az ideális kezelés a legeltetés, amennyiben ez nem valósul meg, úgy a gyepterületek fenntartó kaszálása is elfogadható. Az inváziós fás szárú irtása a gyepek fátlan állapotban tartását szolgálja, a jelölő élőhelyek kiterjedése az intézkedések által nem csökken. A környező erdős területekről történő szállítás és munkálatok mérséklése csökkenti a környező jelölő élőhelyek sérülését. A legeltetés fenntartása biztosíthatja az ürge (*Spermophilus citellus*) populációjának fennmaradását is

5. Kezelési egység kódja, neve: KE5 - fás állományok

Kezelési egység meghatározása:

Ebbe a kezelési egységbe az üzemtervezett erdők, valamint a beerdősült gyepfoltok tartoznak. Üzemtervezett erdőrészlet a Csépi közigazgatási határán belül lévő 12/A részlet. Elsődleges feladat a Natura 2000 területen belül az idegenhonos fafajok őshonosra cserélése. A kezelési egység nem csak az üzemtervezett erdőket tartalmazza

Kezelési egység megfeleltetése/Érintettség vizsgálata:

- ÁNÉR-kód: OB - Jellegtelen üde gyepek
 P2c - Idegenhonos cserje vagy japánkeserűfű fajok uralta állományok
 P6 - Parkok, kastélyparkok, arborétumok es temetők az egykori vegetáció maradványaival vagy regenerálódásával
 RA - Őshonos fajú facsoportok, fasorok, erdősávok
 RB - Őshonos fafajú puhafás jellegtelen vagy pionír erdők
 S1 - Akác ültetvények
 S2 - Nemesnyarasok
 S5 - Egyéb ültetett tájidegen fenyvesek
 S7 - Nem őshonos fajú facsoportok, erdősávok es fasorok

Natura élőhelytípus: a kezelési egység Natura 200 élőhelyet nem érint

Gazdálkodáshoz köthető általános kezelési javaslatok:

Erdőgazdálkodáshoz köthető javaslatok:

- a. üzemtervezett idegenhonos fafajú erdők felújítása során előtérbe kellene helyezni az őshonos fajokkal történő helyettesítést, elsősorban ott, ahol terjedésükkel jelölő, vagy védett értékeket veszélyeztetnek.

Vadgazdálkodáshoz köthető javaslatok:

- b. A területen magaslesek elhelyezhetőek, szórót, szózt a jelölő élőhelyek és jelölő fajok élőhelyének elkerülésével javasolt elhelyezni. Vadföldek kialakítása, illetve vad kibocsátása és a zárt téri vadtartás nem megengedett.

Gazdálkodáshoz köthető, támogatási rendszerbe illeszthető kezelési előírás-javaslatok:

a. Kötelezően betartandó előírások:

Erdők esetében a 1996. évi LIII. törvény a természet védelméről, a 2009. évi XXXVII. törvény az erdőről, az erdő védelméről és az erdőgazdálkodásról rendelkezik a kötelezően betartandó előírásokról, a 462. sz. Kisbéri Erdészeti Tervezési Körzet Második Erdőterve (érvényes 2006. január 1. – 2015. december 31.) Törzskönyvi szám: 10/2006, valamint a NATURA 2000 gyepterületek fenntartásának földhasználati szabályairól rendelkezik a kötelezően betartandó előírásokról szóló 269/2007. (X. 18.) Kormányrendelet betartása kötelező. A Natura 2000 területen található magántulajdonú erdőterületekre az Európai Mezőgazdasági Vidékfejlesztési Alapból a Natura 2000 erdőterületeken történő gazdálkodáshoz nyújtandó kompenzációs támogatás részletes szabályairól szóló 41/2012. (IV. 27.) VM rendelet érvényes. Az Európai Mezőgazdasági Vidékfejlesztési Alapból az erdőszerkezet átalakításához nyújtandó támogatások részletes feltételeiről szóló 139/2009. (X. 22.) FVM rendelet alapján normatív, területalapú, vissza nem térítendő támogatás igényelhető a egyes fajok szerkezet-átalakítási beavatkozások finanszírozására.

b. Önkéntesen vállalható előírás-javaslatok:

Kód	Erdőterületekre vonatkozó előírás-javaslatok
E05	Erdészeti szempontból tájidegen fajok erdőtelepítésben való alkalmazásának mellőzése.
E06	Idegenhonos fajok telepítésének mellőzése.
E07	Intenzíven terjedő idegenhonos fajok erdőtelepítésben való alkalmazásának mellőzése
E08	Rakodó, depónia kialakításának területi korlátozása (a közösségi jelentőségű élőhelyekre, illetve fajokra történő esetleges káros hatások miatt).
E09	A fakitermeléshez és anyagmozgatáshoz szükséges közelítő nyomok csak a közösségi jelentőségű fajok és élőhelyek védelmének figyelembe vételével.
E11	A fával nem, vagy részben fedett területek egyéb részletként (tisztás, cserjés, nyiladék, erdei vízfolyás és tó, kopár) történő lehatárolása, szükség esetén az erdőrészlet megosztásával.
E12	A tisztások fátlan állapotban tartása, tisztásként való további nyilvántartása.

E20	Fokozottan védett jelölő madárfaj fészkének (madárfajtól függően meghatározott) körzetében fészkelési időszakban az erdőgazdálkodási tevékenység korlátozása.
E25	Erdészeti termékek szállításának, faanyag közellítésének korlátozása gyepterületen, tisztáson (a közösségi jelentőségű élőhelyek és fajok védelme érdekében).
E30	Az idegenhonos vagy tájidegen fajokkal jellemezhető faállományokban a nevelővágások során az őshonos fajok egyedeinek megőrzése az alsó- és a cserjeszintben is.
E39	A mikroélőhelyek fenntartása.
E41	A fakitermelés elvégzésére idő- és térbeli korlátozás megállapítása.
E47	Az erdő talajának megóvása érdekében a teljes talaj-előkészítés elhagyása.
E49	Az eredeti talajállapot fenntartása érdekében a talaj-előkészítés és a tuskózás elhagyása.
E50	A vágásterületen történő égetés mellőzése.
E51	Felújítás táj- és termőhelyhonos fajokkal, illetve faállomány típusal.
E61	Talajvédelmi rendeltetésű és felnyíló (erdőssztyepp jellegű) erdők esetében a felújítás során a táj- és termőhelyhonos fajok tuskó- és gyökérsarj eredetű újulatának megőrzése.
E62	Az idegenhonos és tájidegen fajú faállományok véghasználatára és felújítására során a természetes cserje- és lágyszárú szint kímélete, valamint a talajtakaró megóvása.
E68	Totális gyomirtó szerek használata csak szelektív módon és csak intenzíven terjedő, inváziós lágú és fás szárú fajok ellen alkalmazható a működési terület szerinti nemzeti park igazgatósággal történt előzetes egyeztetést követően.
E69	A környező gyepterületek védelme érdekében az erdészeti tájidegen fajok alkotta állományok terjeszkedésének megakadályozása.
E70	Az intenzíven terjedő növényfajok elleni vegyszer használata a következő előírások mellett: <ul style="list-style-type: none"> • Az ellenőrizhetőség biztosítása érdekében a vegyszerbe minden esetben színező anyag keverése.. • Javasolt alkalmazási idő: lágú szárú: május-június, fás szárú: augusztus-szeptember. • Alkalmazás – a fás szárú fajok visszaszorítása érdekében – kéregre kenéssel, tuskóecseteléssel, fainjektálással, nem légi úton történő permetezéssel, ártéren – a gyalogakác kivételével – fainjektálással.. • Az alkalmazható szerek lehetőleg környezetbarát, gyorsan felszívódó hatóanyagúak, szelektív kijuttatásra alkalmasak legyenek, melyek levélen vagy kambiumon keresztül felszívódnak és a növény sarjadásmentes irtását biztosítják.. • Erdészeti felhasználásra engedélyezett készítmények alkalmazása (az engedélyokiratban foglalt módon, az egyéb vonatkozó jogszabályi előírások betartásával, a kijuttatáshoz szükséges hatósági engedélyek birtokában).. • Megfelelő vastagságú egyedek esetében injektálás, kéreghántás vagy levágás után a vágásfelület pontpermetezése, illetve kenése útján alkalmazható vegyszer.. • Vékonyabb egyedek, illetve korábbi kezelés után kihajtó sarjak esetében levélen felszívódó gyomirtó alkalmazása, csöppenésmentes kijuttatással.
E72	Lehetőség szerint mechanikai módszerek (pl. kézi cserjeirtás, száruzás, kaszálás) alkalmazandók agresszívan terjedő fajok visszaszorítására.
E76	Erdőssztyepp-erdők füves részeinek fenntartó kezelése.
Kód	Vadgazdálkodási előírás-javaslatok
VA01	Szóró, szózó vagy etetőhely a működési terület szerinti nemzeti park igazgatósággal egyeztetett helyszínen alakítható ki.
VA02	A terület egészén a vadlétszámot olyan szintre kell csökkenteni, hogy az a felújítások sikerességét kerítés hiányában se veszélyeztesse. Ameddig a vadállomány nagysága nem éri el azt a szintet, hogy kerítés nélkül is biztosítható legyen a felújítás sikeressége, addig a felújítás területét lehetőség szerint be kell keríteni.

10. táblázat: A fás állományok kezelési egységekre vonatkozó önkéntesen vállalható előírás-javaslatok

Élőhelyrekonstrukció és élőhelyfejlesztési javaslatok:

Amennyiben mutatkozik rá gazdálkodói szándék, az idegenhonos fafajú erdő-állományok őshonossá történő átalakítása természetvédelmi szempontból támogatandó. A szerkezetátalakítás során javasolt a teljes talajelőkészítés és tuskózás mellőzése, a gyomosodás elkerülése érdekében. A fehér akác (*Robinia pseudoacacia*) és a nemes nyár (*Populus x euramericana*) állományokban javasolt a gyepfoltok megőrzése.

Kezelési javaslatok indoklása:

Az idegenhonos, inváziós fafajok (fehér akác (*Robinia pseudoacacia*), és a nemes nyár (*Populus x euramericana*)) eltávolítása a területről megakadályozza a határos gyepes élőhely degradálódását. A kiritkult erdőállományokban megtalálható homoki gyep töredékek megőrzése a jelölő élőhely és jelölő faj (magyar futrinka (*Carabus hungaricus*)) szempontjából is fontos.

6. Kezelési egység kódja, neve: KE6 – vízfolyások**Kezelési egység meghatározása:**

Ebbe a kezelési egységbe Szendi-ér mente, valamint a területen lévő csatornák tartoznak. A gyepek egyik legnagyobb veszélyeztető tényezője a terület szárazodása, melynek egyik oka a klíma megváltozása, másik oka azonban a csatornák vízvezetése. Ezért fontos lenne, hogy ezeket ne mélyítsék tovább, ne kotorják őket, kizárólag akkor, ha az más szempontból elkerülhetetlen.

Kezelési egység megfeleltetése/Érintettség vizsgálata:

ÁNÉR-kód: BA - Fragmentális mocsári- és/vagy hínárnövényzet mozaikok álló- és folyóvizek partjánál

Natura élőhelytípus: a kezelési egységet nem érinti Natura 2000 élőhely

Gazdálkodáshoz köthető általános kezelési javaslatok.

Vízgazdálkodáshoz köthető javaslatok:

- a. a csatornák, illetve természetes vízfolyások kotrása nem javasolt
- b. amennyiben a kotrás mindenképpen szükséges, azt szakaszosan javasolt végezni
- c. a csatornák és természete vízfolyások további mélyítése nem javasolt
- d. a kikutort mederanyag elhelyezése, a környező növényzet irtása, kaszálása a működési terület szerinti nemzeti park igazgatósággal egyeztetett módon történhet
- e. a völgyekben található árkok fenntartó jellegű kezelését a működési terület szerinti nemzeti park igazgatósággal egyeztetett módon szükséges folytatni
- f. az esetleg szükségesé váló kotrás során kitermelésre került anyagot a Natura 2000 területen belüli tárolása kerülendő
- g. A Szendi-ér töltésén található ürgepopuláció érdekében rövidfűvű gyep biztosítása javasolt.

Vadgazdálkodáshoz köthető javaslatok:

- e. A területen magaslesek elhelyezhetőek, szórót, szót a jelölő élőhelyek és jelölő fajok élőhelyének elkerülésével javasolt elhelyezni. Vadföldek kialakítása, illetve vad kibocsátása és a zárt téri vadtartás nem megengedett.
- f. Kizárólag acélsörét használata javasolt. Fokozottan védett faj megjelenése esetén vízivad vadászat időbeni és térbeli korlátozása javasolt

Gazdálkodáshoz köthető, támogatási rendszerbe illeszthető kezelési előírás-javaslatok:**a. Kötelezően betartandó előírások.**

A nagyvízi meder, a parti sáv, a vízjárta és a fakadó vizek által veszélyeztetett területek használatáról, hasznosításáról, valamint a folyók esetében a nagyvízi mederkezelési terv készítésének rendjére és tartalmára vonatkozó szabályokról szóló 83/2014. (III. 14.) Kormányrendelet.

b. Önkéntesen vállalható előírás-javaslat:

Kód	Vizes területekre vonatkozó előírás-javaslatok
V01	A területen, a növényvédelmet kizárólag vizekre és vízben élő szervezetekre nem veszélyes minőségű anyagokkal és kizárólag inváziós növényfajok irtása céljából lehet végezni.
V09	Felszíni vizekből történő öntözés csak az illetékes hatóság engedélye alapján lehetséges.
Kód	Vadgazdálkodási előírás-javaslatok
VA01	Szóró, szózó vagy etetőhely a működési terület szerinti nemzeti park igazgatósággal egyeztetett helyszínen alakítható ki.
VA02	A terület egészén a vadlétszámot olyan szintre kell csökkenteni, hogy az a felújítások sikerességét kerítés hiányában se veszélyeztesse. Ameddig a vadállomány nagysága nem éri el azt a szintet, hogy kerítés nélkül is biztosítható legyen a felújítás sikeressége, addig a felújítás területét lehetőség szerint be kell keríteni.

11. táblázat: A vízfolyások kezelési egységeire vonatkozó önkéntesen vállalható előírás-javaslatok

Élőhelyrekonstrukciós és élőhelyfejlesztési javaslatok:

A környező területek *Cnidion dubii* folyóvölgyeinek mocsárrétjei (6440) vízháztartásának szabályozása megfelelő műtárgyak kiépítésével.

Kezelési javaslatok indoklása:

A területen az egyik legnagyobb problémát a szárazodás okozza, ezért a vízfolyások kotrása és mélyítése, a víz elvezetése a területről nem javasolt. A vízi és vízparti növényzet a nemzeti park igazgatósággal egyeztetett módon történő eltávolítása az élővilág általános védelme érdekében szükséges. A Szendi-ér töltésén található ürgepopuláció érdekében rövidfűvű gyepterület biztosítása javasolt.

Kezelési egységek összefoglaló táblázata:

	Erdő	Gyep	Szántó	Vizes élőhely
szántó			SZ01, SZ02, SZ04, SZ05, SZ07, SZ10, SZ11, SZ14, SZ19, SZ20, SZ21, SZ22, SZ24, SZ35, SZ43, SZ44, SZ46, SZ47, SZ48, SZ49, SZ52, SZ53, SZ54, SZ55, SZ60, SZ62, SZ63, SZ64, SZ65, SZ74	
száraz gyepterület	E08, E09, E11, E12, E25, E39	GY01, GY02, GY08; GY14; GY15, GY24, GY26, GY28- GY31, GY33, GY71, GY82, , GY88, GY92, GY99, GY103, GY105, GY109,		

		GY112, GY116-118		
nedves kaszáló	E08, E09, E11, E12, E25, E39	GY01, GY02, GY08; GY14; GY15, GY24, GY26, GY28-GY31, GY33, GY57, GY60, GY71, GY82, GY88, GY92, GY99, GY103, GY105, GY109, GY112, GY116-118		
legelőterület	E08, E09, E11, E12, E25, E39, E76	GY01, GY02, GY14; GY15; GY24, GY26, GY28-GY31, GY33, GY42, GY43, GY57, GY60, GY67, GY88, GY92, GY109, GY112, GY116-118		
fás állományok	E05, E06, E07, E08, E09, E11, E12, E20, E25, E30, E39, E41, E47, E49, E50, E51, E61, E62, E68, E69, E70, E72, E76			
vízfolyások				V01, V09

12. táblázat: Kezelési egységek összefoglaló táblázata

3.2.2. Élőhelyrekonstrukció és élőhelyfejlesztés

A terület széleinél gyakori a gyepek túlszántása, azaz a szegélyen lévő szántók nem a földhivatali nyilvántartás szerint vannak művelve, hanem kisebb-nagyobb foltokban átlógnak a gyepebe. Rekonstrukciós tevékenység a túlszántások korrigálása a földhivatali nyilvántartás szerint, illetve az esetleges zárványszántók megfelelő magkeveréssel történő visszagyepesítése (Részletesen kifejtve ld.: KE1). Erdős területek esetében a legfontosabb rekonstrukciós tevékenység az idegenhonos, illetve inváziósan terjedő fajok őshonos cserélése a felújítás során, illetve az idegenhonos fajokkal történő telepítés mellőzése. (Részletesen kifejtve ld: KE5). Gyepek esetén szintén fontos az inváziós fajok irtása, a legeltetés és a kaszálások fenntartásának biztosítása. A felhagyott gyepeken megindul a szukcesszió, és tartós nem művelés esetén a jelölő értékek is veszélybe kerülnek (Részletesen kifejtve ld: KE2, KE3, KE4). A területen a megfelelő vízszabályozás kialakításával, illetve a kotrások és vízelvezetés megszüntetésével lehet hozzájárulni a terület megfelelő vízháztartásának kialakításához. (Részletesen kifejtve ld: KE3, KE4, KE6)

3.2.3. Fajvédelmi intézkedések

A területen előforduló védett fajokkal kapcsolatosan a fajvédelmi intézkedések élőhely kezelési jellegűek, így beépültek a kezelési egységekre megfogalmazott javaslatok közé. Ennél fogva a

kezelési egységekre vonatkozó előírás-javaslatok révén az itt előforduló védett fajok fennmaradása biztosított.

3.2.4. *Kutatás, monitorozás*

A természetvédelmi szempontú rendszeres felmérések a Nemzeti Biodiverzitás-monitorozó Rendszer (NBmR) sztenderd protokolljai alapján készülnek. A felmérések egyrészt a védett és veszélyeztetett fajok egyes populációinak változását követi nyomon, másrészt veszélyeztetett és vagy természetközeli társulások megfigyelésére irányulnak. A táj szintű élőhely-térképezés 5x5 km-es négyzet alakú mintaterületeken folyik. Országos reprezentativitás figyelembevételével 125 db ilyen mintaterület került kijelölésre (Takács és Molnár 2009).

A Csépi gyepek területét részben lefedi a Melkovicpuszta nevű, O5x5 030 jelű mintaterület. Élőhelytérkép az NBmR módszertan szerint 2004-ben készült.

Egyéb, a Csépi gyepek területén végzett felmérésekből előkerült, a fenntartási terv szempontjából fontos, az Élőhelyvédelmi Irányelv függelékében felsorolt fajokat az alábbiakban röviden ismertetjük.

Az Élőhelyvédelmi Irányelv függelékében felsorolt fajok közül a magyar futrinkának (*Carabus hungaricus*) csupán a jelenléte bizonyított. Egyetlen példánya került elő a területről 2005-ben. A Kisalföld hasonló élőhelyein a magyar futrinka jelents populációi fordulnak elő. A faj vizsgálata, rejtőzködő életmódja miatt, élvefogó csapdát igényel, még akkor is, ha a fajt csupán észlelni szeretnénk a területen. A csapdákat szeptemberben célszerű üzemeltetni. A faj populáció nagyságának vizsgálatát szabályos hálózatban kihelyezett legalább 64 talajcsapdából álló mintavételi egységekben kísérrelhetjük meg.

Farkasalmalepke (*Zerynthia polyxena*) előfordulása a területen várható, a területről történő kimutatása célzott kutatást igényel. Monitorozása transzekt mentén történő számlálással és egyedi fogás-jelölés visszafogással végezhető.

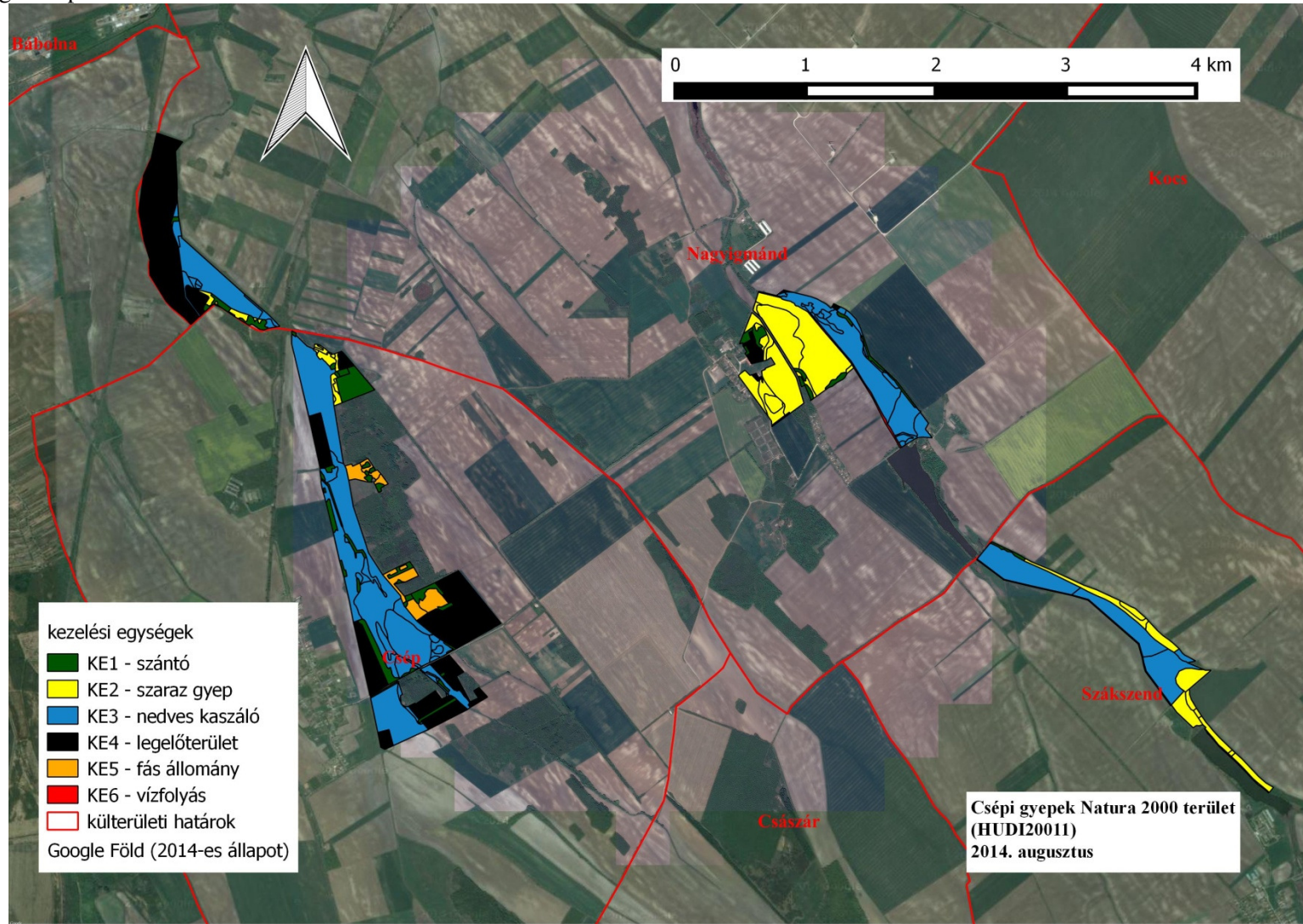
Az Élőhelyvédelmi Irányelv II. függelékében felsorolt kétéltűek közül a területen a vöröshasú unka (*Bombina bombina*) előfordulása bizonyított. Az állományviszonyok pontosabb tisztázása, a faj területen belüli populáció nagysága azonban csak célzott kutatással felderíthető. Javasoljuk az Élőhelyvédelmi Irányelv IV. függelékében felsorolt, a területen feltehetőleg előforduló, kétéltű és hüllőfajokkal együtt ez előbbi két faj célzott kutatását és a feltárt fajok populációinak felmérését pl. zöld levelibéka (*Hyla arborea*), barna ásóbéka (*Pleobates fuscus*), zöld gyík (*Lacerta viridis*). A jelenlét megállapítására elegendő az egyes fajok regisztrálása, a fajok monitorozása transzekt mentén történő számlálással, hang alapján történő állomány nagyság becsléssel történhet (értelem szerűen csak a kétéltűek esetén lehetséges).

A területen előforduló ürgepopuláció (*Spermophilus citellus*) felmérése még nem történt meg. Amennyiben a terület ürgeállománya felmérésre kerül, akkor azt az NBmR sztenderd ürge-monitorozás protokollja (Váczi O., Takács G. 2009) alapján célszerű elvégezni. Amennyiben nem lesz mód a populáció sztenderd felmérésére, javasolt a területen az ürgék nyomainak megfigyelése (ürgelyuk), hogy később is tudjuk, hogy ezen a területen nem pusztult-e ki, ez az egyébként vizaszorulóban lévő faj.

Az elkészült élőhelytérkép frissítése 10-12 éves ciklusonként szükséges. A térképezés során külön figyelmet kell fordítani az élőhelyeket veszélyeztető növényfajokra, így a selyemkóróra (*Asclepias syriaca*) és a kanadai aranyvesszőre (*Solidago canadensis*). Az élőhelytérkép készítésekor vizsgálni kell, hogy a kezelési tervben javasolt kezelések milyen hatással vannak az egyes élőhelytípusokra.

3.2.5. Mellékletek

Kezelési egység térkép



3.3. A kezelési javaslatok megvalósításának lehetséges eszközei a jogi háttér és a tulajdonviszonyok függvényében

A tervezési terület egésze a Csépi gyepek (HUDI20011) kiemelt jelentőségű természetmegőrzési területekbe tartozik, tehát a tervezési területre alapvetően a 275/2004 (X.8.) Kormányrendelet az irányadó.

Továbbá a terület 77%-a az országos ökológiai hálózat ökológiai folyosója is egyben, melyről a Országos Területrendezési Tervről szóló 2003. évi XXVI. törvény rendelkezik.

A mezőgazdasági támogatások igénybevételéhez az Európai Mezőgazdasági Vidékfejlesztési Alapból nyújtott agrár-környezetgazdálkodási támogatások igénybevételének részletes feltételeiről (MTÉT, AKG) szóló 61/2009 (V. 14) FVM rendelet nyújt segítséget.

A Natura 2000-es gyepterületek esetében a gazdálkodóknak a Natura 2000 gyepterületek fenntartásának földhasználati szabályairól szóló 269/2007. (X. 18) Kormányrendelet előírásait kell betartania. Az ehhez nyújtandó támogatás részleteiről, és az igénylés menetéről az Európai Mezőgazdasági Vidékfejlesztési Alapból a Natura2000 gyepterületeken történő gazdálkodáshoz nyújtandó kompenzációs támogatás részletes szabályairól szóló 128/2007. (X. 31.) FVM rendelet rendelkezik.

Erdőkre a 462. sz. Kisbéri Erdészeti Tervezési Körzet 2. Erdőterve (érvényes 2006. január 1. – 2015. december 31.) van érvényben, és általánosságban érvényes az erdőről, az erdő védelméről és az erdőgazdálkodásról szóló 2009. évi XXXVII. törvény. A Natura 2000 területen található magántulajdonú erdőterületekre az Európai Mezőgazdasági Vidékfejlesztési Alapból a Natura 2000 erdőterületeken történő gazdálkodáshoz nyújtandó kompenzációs támogatás részletes szabályairól szóló 41/2012. (IV. 27.) VM rendelet érvényes. Az Európai Mezőgazdasági Vidékfejlesztési Alapból az erdőszerkezet átalakításához nyújtandó támogatások részletes feltételeiről szóló 139/2009. (X. 22.) FVM rendelet alapján normatív, területalapú, vissza nem térítendő támogatás igényelhető a egyes fafajcserés szerkezet-átalakítási beavatkozások finanszírozására.

A tevékenységek során be kell tartani a vízbázisok, távlati vízbázisok, valamint az ivóvízellátást szolgáló vízi létesítmények védelméről szóló 123/1997. (VII. 18.) Korm. rendelet előírásait

A vadlétszám szabályozásáról a vad védelméről, a vadgazdálkodásról, valamint a vadászatról szóló 1996. évi LV. törvény végrehajtásának szabályairól szóló 79/2004 (V. 4.) FVM rendelet rendelkezik.

A csatornák, vízfolyások menetén általánosan alkalmazandó a nagyvízi meder, a parti sáv, a vízjárta és a fakadó vizek által veszélyeztetett területek használatáról, hasznosításáról, valamint a folyók esetében a nagyvízi mederkezelési terv készítésének rendjére és tartalmára vonatkozó szabályokról szóló 83/2014. (III. 14.) Kormányrendelet.

A gyepterületek nagy része nem hasznosított, a jelenleg fennálló használati viszonyok is tisztázatlanok. Tulajdonosi szerkezet alapján kb 98 %-ban magántulajdonban vannak a gyepek, a maradék 2% önkormányzati, illetve állami tulajdonban van.

Talajvédelmi szempontból a talaj védelméről szóló 2007. évi CXXIX. törvényben foglaltak a mérvadóak.

A kezelési javaslatok megvalósítása esetén a fentebb összefoglalt körülményeket kell figyelembe venni i.

3.3.1. Agrártámogatások

a. Jelenlegi működő agrártámogatási rendszer:

A területen előforduló élőhelytípusok alapján a megfelelő művelési ágak szerint az alábbi támogatások vehetők igénybe

Erdőkre:

Az Európai Mezőgazdasági Vidékfejlesztési Alapból az erdészeti potenciál helyreállítására nyújtandó támogatások igénybevételének részletes szabályairól szóló 32/2008. (III. 27.) FVM rendelet alapján normatív, vissza nem térítendő támogatás igényelhető a természeti katasztrófa

(pl. vízkár, szélkár, tűzkár) által sújtott területeken az erdészeti potenciál helyreállítására, valamint a másodlagos erdőkárok megelőzésére:

- alaptámogatás: (a) erdőfelújítást megelőző terület-előkészítés, a károsodott faállomány letermelése, (b) első kivitelű erdősítés vagy pótlás, (3) töre vágás vagy sarjaztatás
- kiegészítő támogatás: (a) bakhátak létesítése, (b) 10 fokot meghaladó lejtésű területen padka létesítése, (c) 15 fokot meghaladó lejtésű területen rözsefonat vagy talajfogó gát létesítése

Az Európai Mezőgazdasági Vidékfejlesztési Alapból az erdőszerkezet átalakításához nyújtandó támogatások részletes feltételeiről szóló 139/2009. (X. 22.) FVM rendelet alapján normatív, területalapú, vissza nem térítendő támogatás igényelhető az alábbi fafajcserés szerkezet-átalakítási beavatkozások finanszírozására:

- erdőállomány alatti erdősítéssel történő szerkezetátalakítás
- tarvágást követő szerkezetátalakítás: (a) fafajcserével, (b) fafajcserével, tuskózással, gyökérfésüléssel, (3) fafajcserével, fainjektálással vagy tuskókenéssel
- állománykiegészítéssel történő szerkezetátalakítás

A Natura 2000 területen található magántulajdonú erdőterületekre az Európai Mezőgazdasági Vidékfejlesztési Alapból a Natura 2000 erdőterületeken történő gazdálkodáshoz nyújtandó kompenzációs támogatás részletes szabályairól szóló 41/2012. (IV. 27.) VM rendelet érvényes

Szántókra:

Jelenleg a gazdák a területen a következő AKG támogatást veszik igénybe:

- BA) Extenzív gyepgazdálkodási célprogram

A Csépi gyepek területét 44 MEPAR blokk érinti. Jelenleg a területből 326, ha támogatható.

Gyepekre:

A gazdák jelenleg a területalapú támogatást és a Natura 2000 támogatást tudják igénybe venni a területre. A támogatási forrásokról a gazdák tudnak.

Az ehhez nyújtandó támogatás részleteiről, és az igénylés menetéről az Európai Mezőgazdasági Vidékfejlesztési Alapból a Natura2000 gyepterületeken történő gazdálkodáshoz nyújtandó kompenzációs támogatás részletes szabályairól szóló 128/2007. (X. 31.) FVM rendelet rendelkezik.

b. Javasolt agrártámogatási rendszer:

Az Európai Mezőgazdasági Vidékfejlesztési Alapból nyújtott agrár-környezetgazdálkodási támogatások igénybevételének részletes feltételeiről (MTÉT, AKG) szóló 61/2009 (V. 14) FVM rendelet, a Natura 2000 gyepterületek fenntartásának földhasználati szabályairól szóló 269/2007. (X. 18) Kormányrendelet előírásait, valamint az ehhez nyújtandó támogatás részleteiről, és az igénylés menetéről az Európai Mezőgazdasági Vidékfejlesztési Alapból a Natura2000 gyepterületeken történő gazdálkodáshoz nyújtandó kompenzációs támogatás részletes szabályairól szóló 128/2007. (X. 31.) FVM rendelet módosítása javasolt annak érdekében, hogy élőhelyspecifikus dotáció valósulhasson meg.. A terület méretéből adódóan pillanatnyilag nem éri meg a gazdának élőhelyek szerint eltérő módon művelni a területet. A hektár alapú támogatási rendszer helyett a területfüggő támogatás javasolt. A gazdák értékmegőrző tevékenységet végeznek, és a jelenlegi támogatási összeg mellett, nem éri meg a gazdálkodás. Kis, értékes területekre a nagyobb támogatási összeg motiváltta teheti a gazdákat, mert nehezebb kezelni és betartani az előírásokat kis területen, mint sok száz hektáron. Jelenleg kevesebb a kompenzáció, mint a költség. A támogatások szeparálása előnyösen hatna a terület művelésére, mivel a jelenlegi támogatási rendszer a nagy területeken gazdálkodóknak kedvez.

3.3.2. Pályázatok

A területen pályázat nincs folyamatban.

3.3.3. Egyéb

Nincs egyéb javaslat.

3.4. A terv egyeztetési folyamatának dokumentációja

3.4.1. Felhasznált kommunikációs eszközök

Eszköz típusa	Célcsoport	Címzett	Időpont	Levelek, e-mailek, résztvevők száma
egyeztetés falugazdászokkal	Komáromi Járási Hivatal, Kisbéri Járás Hivatal; Oroszlányi Járási Hivatal	Kiss Tamás; Behek Marcell; Németh András falugazdász	2013.03.20.	4 fő
terepbejárás	területileg érintett nemzeti park igazgatóság	Gerecsei Tájegység	2013.04.29.; 2013.06.20.	Résztvevők száma összesen 4 fő.
falugazdászok levélben történő megkeresése	falugazdászok	érintett járási hivatalok	2013.05.13.	3 db levél
erdészeti igazgatóság levélben történő megkeresése	erdészeti igazgatóság	Nemzeti Élelmiszerlánc-biztonsági Hivatal Erdészeti Igazgatósága	2013. 11.26.	1 db levél
tervegyeztetés	területileg érintett nemzeti park igazgatóság	Gerecsei Tájegység	2014.01.14.	2 fő
szakmai terepbejárás	gazdálkodók, érintett hatóságok	34 gazda vagy szervezet	2014.05.20.	16 fő
gazdafórum	gazdálkodók, települési önkormányzatok	4 szervezet, 4 mezőgazdasági vállalkozás	2014.08.21	3 fő
önkormányzati közzététel	gazdálkodók, tulajdonosok, települési önkormányzatok	Csép, Nagyigmánd, Szákszend önkormányzata	2014.08.01.- 2014.08.15.	-
véleményezési kérelem	területileg érintett hatóságok	területileg érintett hatóságok	2014.08.15.	30 db e-mail és ugyanennyi levél
honlap	lakosság		2013.01.01 2014.08.31	-

13. táblázat: Felhasznált kommunikációs eszközök

A Csépi gyepek (HUDI20011) Natura 2000 terület fenntartási tervének elkészítése és az egyeztetési folyamat során az alábbi megkeresések történtek:

- a Gerecsei Tájegységtől Csonka Péter 2013. március 20-án személyesen felkereste az illetékes falugazdákat, és szóban egyeztetett a terület használatával és tulajdonviszonyaival kapcsolatban. A beszélgetés eredményeit a megalapozó dokumentáció tartalmazza.
- 2013. május 13-án az illetékes járási hivatalok írásbeli megkeresése történt, melyben a falugazdászok közreműködésében bízunk. A kérdéseket tartalmazó lista mellékletként

- megküldésre került a falugazdászok részére. A Csépi gyepek Natura 2000 terület három járási hivatal alá is tartozik, melyek közül a Komáromi Járási Hivaltól kaptunk választ.
- 2013. április 29-én és június 20-án két ízben megtörtént a terület bejárása, melynek során a gyep aktuális állapotának felmérése, és az általános problémák megtárgyalása történt meg.
 - További tervegyeztetésre 2014. 01. 14-én, a Gerecsei Tájegység egy munkatársával került sor., ahol a veszélyeztető tényezők, és kezelések átbeszélése történt meg.
 - 2014. május 20-án szakmai terepbejárás történt, amelynek során a területen gazdálkodókkal, valamint az érintett hatóságok képviselőivel történt egyeztetés.
 - 2014. augusztus 21-én gazdafórum keretében ismételten megtörtént a terv egyeztetése. Erre az eseményre kifejezetten a területen ténylegesen gazdálkodó érintetteket vártuk.
 - a fenntartási terveket 2014 augusztus 4-én megküldtük az érintett önkormányzatoknak kifüggesztésre.
 - Augusztus 15-én megküldtük e-mailen majd postai úton is az érintett hatóságoknak a tervet, a véleményeket augusztus 25-ig vártuk vissza.

3.4.2. *A kommunikáció címzettjei*

A Csépi gyepek Natura 2000 terület fenntartási terv egyeztetése során a Duna-Ipoly Nemzeti Park Igazgatóság által az alább felsorolt érdekeltek megkeresése történt meg. A megkeresettek a következők:

1. egyeztetés falugazdászokkal:

- a. **címzett:** érintett falugazdászok
 - Kiss Tamás, Komáromi Járási Hivatal
 - Behek Marcell, Kisbéri Járási Hivatal
 - Németh András, Oroszlányi Járási Hivatal
- b. **érintettek száma:** 3 fő
- c. **alátámasztó dokumentum:** jelenléti ívek (4. számú melléklet)

2. terepbejárás:

- a. **címzett:** Gerecsei Tájegység
- b. **résztevők száma:** 2 fő
- c. **alátámasztó dokumentum:** menetlevél

3. falugazdászok levélben történő megkeresése:

- a. **címzett:**
 - Komárom-Esztergom Megyei Kormányhivatal Komáromi Járási Hivatala
 - Komárom-Esztergom Megyei Kormányhivatal Kisbéri Járási Hivatala
 - Komárom-Esztergom Megyei Kormányhivatal Oroszlányi Járási Hivatala
- b. **érintettek száma:** 3 járási hivatal
- c. **alátámasztó dokumentum:** kiküldött 3 db levél

4. erdészeti igazgatóság levélben történő megkeresése:

- a. **címzett:** Nemzeti Élelmiszerlánc-biztonsági Hivatal Erdészeti Igazgatósága
- b. **érintettek száma:** 1 erdészeti igazgatóság
- c. **alátámasztó dokumentum:** kiküldött 1 db levél

5. szakmai terepbejárás

- a. **címzett:** helyben érintett gazdálkodók, illetve hivatalok

- Csép község önkormányzata
 - Kisbéri Járási Hivatal
 - Nagyigmánd Nagyközség Önkormányzata
 - Komáromi Járási Hivatal
 - Szákszend Község Önkormányzata
 - Oroszlányi Járási Hivatal
 - Komárom-Esztergom Megyei Földhivatal
 - Komárom-Esztergom Megyei Földművelésügyi Igazgatóság
 - Komárom-Esztergom Megyei Növény- és Talajvédelmi Igazgatóság
 - Nemzet Agrárgazdasági Kamara
 - Magyar Gazdakörök és Gazdaszövetkezetek Szövetsége MAGOSZ Központ
 - Pest Megyei Kormányhivatal Erdészeti Igazgatósága
 - MME Komárom-Esztergom Megyei Helyi Csoport
 - Magyar Nemzeti Vagyonkezelő Észak-Dunántúli Regionális Területi Iroda, Tatabányai Iroda
 - Mezőgazdasági és Vidékfejlesztési Hivatal Komárom-Esztergom megyei kirendeltség
 - Nemzeti Környezetügyi Intézet Észak-Dunántúli Kirendeltség
 - Észak-Dunántúli Környezetvédelmi és Természetvédelmi Felügyelőség
 - Komárom-Esztergom Megyei Rendőr-főkapitányság
 - Komárom-Esztergom Megyei Katasztrófavédelmi Igazgatóság
 - Komárom Megyei Kormányhivatal; Vadászati és Halászati Osztály
 - Nemzeti Földalapkezelő Szervezet Komárom-Esztergom Megyei Területi Iroda
 - Észak-dunántúli Vízügyi Igazgatóság
 - Észak-dunántúli Vízügyi Hatóság
 - Komáromi Mg Zrt.
 - Patonai József Korlátolt Felelősségű Egyéni Cég
 - Szákszendi Mezőgazdasági Termelő És Szolgáltató Zrt.
 - Bartusekpusztai Földtulajdonosok VK
 - Nagyigmándi Földtulajdonosok Vadászati Közössége
 - Szákszendi Földtulajdonosok VK
 - Vízgazdálkodási Társulatok Országos Szövetsége (VTOSZ)
 - Országos Erdészeti Egyesület
 - Komárom-Esztergom Megyei Építésügyi és Örökségvédelmi Hivatal
 - Nemzeti Média- és Hírközlési Hatóság
 - Dr Lukács József
- b. **résztevők száma:** 16 fő
- c. **alátámasztó dokumentum:** jelenléti ív, emlékeztető (5. számú melléklet)

6. gazdafórum:

- a. **címzett:** helyben érintett gazdálkodók, illetve mivel közvetlen elérhetőségük nem volt meg, ezért a

- Magán Gazdakörök és Gazdaszövetkezetek Szövetsége MAGOSZ Központ
- Magán Erdőtulajdonosok és Gazdálkodók Országos Szövetsége
- Nemzeti Agrárgazdasági Kamara

segítségét kértük a gazdálkodók kiértékelésében. A mezőgazdasági vállalkozások, akiket közvetlenül elértünk:

- Patonai József Korlátolt Felelősségű Egyéni Cég
 - Szákszendi Mezőgazdasági Termelő És Szolgáltató zrt.
 - Dr. Lukács József
 - Bartusekpusztai Földtulajdonosi VK
 - Komárom Mezőgazdasági Zrt.
- b. **résztvevők száma:** 3 fő
- c. **alátámasztó dokumentum:** jelenléti ív, emlékeztető (6. számú melléklet)

7. **önkormányzati közzététel**

- a. **címzett:**
- Csép Község Önkormányzata
 - Nagyigmánd Nagyközség Önkormányzata
 - Szákszend Község Önkormányzata
- b. **érintettek száma:** 3 hivatal
- c. **alátámasztó dokumentum:** 3 db postai levél

8. **véleményezési kérelem**

- a. **címzett:**
- Kisbéri Járási Hivatal
 - Komáromi Járási Hivatal
 - Oroszlányi Járási Hivatal
 - Komárom-Esztergom Megyei Földhivatal
 - Komárom-Esztergom Megyei Földművelésügyi Igazgatóság
 - Komárom-Esztergom Megyei Növény- és Talajvédelmi Igazgatóság
 - Nemzet Agrárgazdasági Kamara
 - Magyar Gazdakörök és Gazdaszövetkezetek Szövetsége MAGOSZ Központ
 - Pest Megyei Kormányhivatal Erdészeti Igazgatósága
 - MME Komárom-Esztergom Megyei Helyi Csoport
 - Magyar Nemzeti Vagyonkezelő Észak-Dunántúli Regionális Területi Iroda, Tatabányai Iroda
 - Mezőgazdasági és Vidékfejlesztési Hivatal Komárom-Esztergom megyei kirendeltség
 - Nemzeti Környezetügyi Intézet Észak-Dunántúli Kirendeltség
 - Észak-Dunántúli Környezetvédelmi és Természetvédelmi Felügyelőség
 - Komárom-Esztergom Megyei Rendőr-főkapitányság
 - Komárom-Esztergom Megyei Katasztrófavédelmi Igazgatóság
 - Komárom Megyei Kormányhivatal; Vadászati és Halászati Osztály
 - Nemzeti Földalapkezelő Szervezet Komárom-Esztergom Megyei Területi Iroda
 - Észak-dunántúli Vízügyi Igazgatóság
 - Észak-dunántúli Vízügyi Hatóság
 - Vízgazdálkodási Társulatok Országos Szövetsége (VTOSZ)
 - Országos Erdészeti Egyesület
 - Komárom-Esztergom Megyei Építésügyi és Örökségvédelmi Hivatal
 - Nemzeti Média- és Hírközlési Hatóság
 - Magyar Madártani és Természetvédelmi Egyesület
 - Magán Erdőtulajdonosok és Gazdálkodók Országos Szövetsége
 - Budapesti Bányakapitányság

- MVH Komárom-Esztergom megyei Kirendeltsége
- b. **beérkezett vélemények száma:** 14 db levél
- c. **alátámasztó dokumentum:** kiküldött postai levelek és e-mailek

3.4.3. Egyeztetés hatósági és területi kezelő szervekkel

Véleményalkotó	Időpont	Vélemény	Beépült-e a tervbe - indoklás
Észak-Dunántúli Környezetvédelmi és Természetvédelmi Felügyelőség	2014. augusztus 22.	A tervben szereplő javaslatokkal a Felügyelőség egyetért, a véglegesített tervben foglaltakat a hatósági eljárásban figyelembe fogja venni	-
Észak-Dunántúli Vízügyi Igazgatóság	2014. augusztus 25.	A vízfolyásokon kívül a parti sávra is vonatkozni kell az előírásoknak, melynek lehatárolásáról a 83/2014(II.14.) Kormányrendelet rendelkezik. A Vízügyi Hatóságnak a vízfolyásokat egységesen kell kezelnie, ezért minden területre egységes előírásokat kérnek meghatározni. Az egyéb vizes területeket vagy élőhelyeket érintő előírások ne vonatkozzanak automatikus módon a vízfolyásokra is	A tervben figyelembe vettük a KE6 – vízfolyások kezelési egységbe a Szendi-ér, valamint a területen lévő árkok tartoznak
Fejér Megyei Kormányhivatal Földművelésügyi Igazgatósága	2014. augusztus 25.	Az érintett területen élő nagyvadállomány létszámának kontrollját, indokolt esetben annak lokális csökkentését a vadászati hatóság támogatja. A vadgazdálkodási berendezések elhelyezésének, vadföldek kialakításának a természetvédelmi kezelővel történő előzetes egyeztetését indokoltnak és szükségesnek tartja. A szóró kialakításának tilalmát megfontolásra javasolja, tekintettel arra, hogy azok szakszerű működtetése a nagyvad állomány létszámcökkentésének egyik legeredményesebb lehetőségét adja. - Vizes élőhelyeken a vízivad vadászatának korlátozását elégségesnek tartja, a vadászati kíméleti területek automatikus kijelölését azonban a vaddisznó és az őz károkozásának megelőzése, valamint az idegenhonos fajok vadászatának fenntartása érdekében nem támogatja	A tervbe részben beépült. - A jelölő élőhelyeket tartalmazó kezelési egységek területén nem javasolunk semmilyen, a vadakat a területre vonzó létesítmény elhelyezését, szerencsésebb alacsony természeti értékű területeken elhelyezni ezeket. - A vizes élőhelyekkel kapcsolatos javaslat nem releváns a területen, tekintve, hogy vizes élőhely nem fordul elő.
Komárom-Esztergom Megyei Katasztrófavédelmi Igazgatóság Katasztrófavédelmi Hatósági Osztály	2014. augusztus 22.	Az igazgatóság hatósági valamint szakhatósági jogkörrel jelen esetben nem rendelkezik	-
Komárom-Esztergom Megyei Kormányhivatal Építésügyi és Örökségvédelmi Hivatal	2014. augusztus 27.	Az egyeztetésre irányuló kérelmet áttették a Tatabányai Járási Hivatal Építésügyi és Örökségvédelmi Hivatalához	-
Komárom-Esztergom Megyei Kormányhivatal Földhivatala	2014. augusztus 22.	Figyelmet kell fordítani a termőföld védelméről szóló 2007. évi CXXIX. tv-ben a termőföldek időleges és végleges	Az említett jogszabály bekerült a terv 3.3 fejezetébe.

		<p>más célú hasznosítására, a kivett területek rekultivációjára, valamint a termőföldek művelési ág változására vonatkozó rendelkezések betartására és betartatására. A termőföldek művelési ágban tartását, és annak megfelelő hasznosítását támogatják</p>	
Komárom-Esztergom Megyei Kormányhivatal Kisbéri Járási Hivatal	2014. augusztus 21.	A fenntartási tervben foglaltakkal észrevételt nem tesznek.	-
Komárom-Esztergom Megyei Kormányhivatal Növény-és Talajvédelmi Igazgatósága	2014. augusztus 21.	A fenntartási tervekben, amennyiben azok nitrát érzékeny területet érintenek, szerepeltetni szükséges, hogy nitrátérzékeny területeken a vizek mezőgazdasági eredetű nitrát szennyezéssel szembeni védelméhez szükséges cselekvési program részletes szabályairól, valamint az adatszolgáltatás és nyilvántartás rendjéről szóló 59/2008. (IV.29.) FVM rendeletben foglalt Helyes mezőgazdasági gyakorlat előírásainak betartása mind szántó, mind gyepterületen kötelező	A Natura 2000 terület nem érint nitrátérzékeny területet, ezért nem releváns.
Komárom-Esztergom Megyei Kormányhivatal Tatabányai Járási Hivatal Járási Építésügyi és Örökségvédelmi Hivatala	2014. augusztus 28.	A hivatal nem él kifogással a területet érintő tervezett változtatásokkal kapcsolatban	-
Komárom-Esztergom Megyei Rendőr-főkapitányság Rendészeti Igazgatóság	2014. augusztus 25.	A 330/2007 (XII.23.) Korm. rendelet 1. számú melléklet 8. pontja alapján az érintett település közigazgatási területe nem határterület.. A Szolgálati Szabályzat 65. §-ban foglaltak értelmében a rendőrség külső határon lévő határterületen kívül mélységi ellenőrzést végez. A fenntartási terv nem befolyásolja a rendőrség mélységi ellenőrzési tevékenységét, így a tárgykörben szereplő terv tekintetében javaslatot, észrevételt nem kíván tenni	-
Magyar Bányászati és Földtani Hivatal Budapesti Bányakapitányság	2014. augusztus 21.	Mivel a terület bányatelekkel nem érintett, ezért a fenntartási terv jóváhagyása ügyében a Bányakapitányság hatáskörének hiányát állapította meg	-
Nemzeti Környezetügyi Intézet Észak-dunántúli Kirendeltsége	2014. augusztus 19.	A fenntartási tervben foglaltakkal egyetértenek, egyéb észrevételt nem tesznek	-
Nemzeti Média-és Hírközlési Hatóság Soproni Hatósági Iroda	2014. augusztus 22.	A fenntartási terv hírközlési érdekeket nem érint, a Hatóság nem kíván javaslatot tenni, és az eljárásban a továbbiakban részt venni	-
Pest Megyei Kormányhivatal Erdészeti Igazgatósága	2014. augusztus 25.	A 2009. évi XXXVII. törvény hatálya alá tartozó területeken attól, valamint a végrehajtására kiadott 153/2009. (XI. 13.) FVM rendelet előírásaitól, továbbá a körzeti erdőterv elkészítésének	A tervbe beépült. - A terv több pontján szerepel, hogy az itt megfogalmazott előírások csupán javaslatok,

		<p>folyamatában megjelent, illetve megjelenő miniszteri rendeletektől eltérő módon történő szabályozás fenntartási szinten nem lehetséges. Előírások csak akkor tehetők, ha együttesen fennáll, hogy az érvényes szabályozókkal összhangban vannak, a terület kezelője önként vállalja és a felmerülő többletköltségeket a kezelőnek megtéríti. A Natura 2000 területeken található idegenhonos fajok állományai nem jelölő élőhelyek, az ott folyó gazdálkodás alapkövetelménye, hogy a jelölő élőhelyeket nem veszélyeztethetik. Az erdőgazdálkodás célja a védelmi és közjóléti funkciók érvényesülése mellett a faanyagtermelés. Magántulajdonostól kompenzáció nélkül nem várható el a hozamról való önkéntes lemondás. Az előírás javaslatok közül több nem, vagy nem minden esetben tartható. A kezelési terv az érvényben lévő jogszabályokon túli korlátozást a Tápió-Hajta-vidéke TK területére csak a védett és fokozottan védett fajok monitoringozott adatai alapján, a jogszabályoknak megfelelően tehet. A tervben foglalt E05, E06, E07, E08, E11, E30, E47, E50, E51, E61, E62, valamint az E76-os előírások az Erdészeti Igazgatóság véleménye szerint nem minden esetben tarthatók.</p>	<p>azok nem kötelezően betartandó előírások. A tervben megfogalmazott, a Vidékfejlesztési Minisztérium által jóváhagyott előírás-sorok nincsenek ellentétben a fent hivatkozott jogszabályokkal. Minden előírás-javaslat előtt kiemelten hangsúlyozzuk, hogy csak a tulajdonos beleegyezésével, önkéntes alapon betartandók. A 3.3. A kezelési javaslatok megvalósításának lehetséges eszközei a jogi háttér és a tulajdonviszonyok függvényében c. fejezetben szerepel, hogy a Natura 2000 területen található magántulajdonú erdőterületekre az Európai Mezőgazdasági Vidékfejlesztési Alapból a Natura 2000 erdőterületeken történő gazdálkodáshoz nyújtandó kompenzációs támogatás részletes szabályairól szóló 41/2012. (IV. 27.) VM rendelet vonatkozik, tehát a hozamról való kompenzáció nélküli lemondás semmiképpen nem elvárás. Minden ilyen jellegű javaslattal érintett, erdőterületre vonatkozó kezelési egység esetében szerepel, hogy „Amennyiben mutatkozik rá gazdálkodói szándék, az idegenhonos fajú erdő-állományok őshonossá történő átalakítása természetvédelmi szempontból támogatandó.”</p> <p>- A fenntartási terv érvényességi ideje alatt új erdőtervek fognak készülni. A következő erdőtervezési ciklusban a fenntartási tervek a megalapozó dokumentáció részét fogják képezni, ezért fontosnak tartjuk jelezni a természetvédelmi szempontból javasolt változtatásokat.</p>
--	--	--	--

14. táblázat: Beérkezett vélemények és azok tervbe építése