





CINCÉR FÜZETEK



Jelmagyarázat

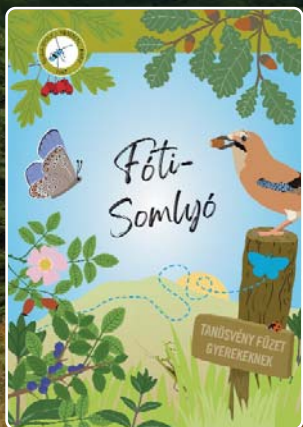
-  tanösvény útvonal
-  kitérő útvonal
-  turistaút
-  védett terület határa



**Fóti-Somlyó
tanösvény**

Kedves Látogató!

Szeretettel köszöntünk a Fóti-Somlyó tanösvényen. A Fót határában álló Somlyó-hegy már régóta a főváros zsúfoltságából, zajából menekülni vágyók kedvelt menedéke. Mintegy 150 éve a hegy oldalában kiterjedt szőlőültetvények álltak, a hegy tetejét pedig legelők és erdők borították. Akkoriban az ország legrangosabb politikai és szellemi vezetői rendszeresen összegyűltek Fáy András itteni prés-házában, hogy ebben az idilli környezetben vitassák meg az ország dolgait. A szőlőket azóta elpusztította a filoxéra, a legelők beerdősültek, a felhagyott kultúrtáj helyét pedig lassan visszafoglalta a természet: szőlők helyett ritka lepkékben, virágokban gyönyörködhetünk. A tanösvény a Fóti-Somlyó-hegy legszebb részeire kalauzol el, a tanösvényfüzettel pedig a terület felfedezéséhez szeretnénk segítséget nyújtani.



A Fóti-Somlyó felfedezéséhez foglalkoztatófüzetet készítettünk a gyerekeknek, amely játékos formában vezet végig a tanösvényen.



Duna-Ipoly

Túravezető applikáció a DINPI tanösvényeihez.

A tanösvény jele:



A tanösvény hossza: 3500 méter

(A 10-es állomásról a volt kőfejtőbe induló kitérő út hossza: 930 m)

Kellemes kirándulást kívánunk!

Füri András
igazgató

Novák Adrián
tájégségvezető

Duna-Ipoly Nemzeti Park Igazgatóság



állomás

Fáy Présház

Fáy András meseíró és reformpolitikus 1832-ben vett szőlőbirtokot Fóton, a birtokhoz pedig egy csinos présház is tartozott. A présház hamarosan a reformkor nagyjainak kedvelt találkozóhelye lett: visszatérő vendég volt itt Vörösmarty Mihály, Deák Ferenc, Ferenczy István szobrász vagy épp Bajza József költő.

Az 1880-as években a filoxéra nevű gyökértetű az ország nagy részéhez hasonlóan, a Somlyón is kipusztította a szőlőt, ma már csak a környező kiskertekben van egy-két szőlőtőke. A présházban ma étterem működik, mellette pedig a Vörösmarty Mihályról elnevezett kunyhó őrzi a régvolt idők emlékét.

Tanösvényünk a présház mellett indul föl a hegyre.

Kövesd a lepkés jelzéseket!



Útközben...



...láthatod, hogy a színpad fölötti lejtőn az úttól jobbra és balra is felhagyott gyümölcsösök húzódnak. A szilva-, kajszibarack- és mandulafák alá lassan visszaköltözik a természetes növényzet. Felismered júniusban a kunkorgó árvalányhajjat?

A fröccs születésének legendája



1842 októberében történt – Hegedüs Géza író szerint –, hogy Fáy meghívta szüretre Vörösmartyt és még néhány barátját. A vendégek között volt Czuczor Gergely költő, aki ez alkalommal magával hozta unokatestvérét, a természettudományos találmányairól híres Jedlik Ányost is. Jedlik magával vitte új találmányát, egy szóдавíz előállítására alkalmas készüléket. Ebéd után aztán bemutatta, hogyan lehet a borból kevésbé erős, mégis frissítő italt nyerni. A bor és a szóдавíz elegyéből készült italt Jedlik spritzer néven mutatta be, de ezt a nevet a jelenlévők túl németesnek találták, s rögtön át is keresztelték az italt „fröccs”-re.

A következő állomás: → 400 m, szintkülönbség: 48 m ↑

Természetvédelmi terület



állomás

A védett terület határára értünk. A Fóti-Somlyót 1953-ban védetté nyilvánították, elsősorban az itt megtalált, rendkívül ritka zefír boglárkalepke, más néven fóti boglárka megóvása érdekében. A védelemre nagy szükség van a települések, szántóföldek terjeszkedése miatt. De nem csak az elszigetelődés veszélyezteti az itteni élővilágot. A homokos, sziklás, meredek domboldalon csak nagyon vékony talajréteg tudott kialakulni. A felszín taposás vagy járműhasználat hatására könnyen sérül, s akkor az első zápor lemossa a vékony talajt, ezért kérjük, hogy ti se térjetelek le a tanösvény útvonaláról.



Útközben...



...a földút előtt sorompót és figyelmeztető táblát találsz. Nem mondhatjuk, hogy a felállításukkal teljes sikert értünk el, de az útlezárásnak volt eredménye a talaj és a gyepek megóvásában.

A következő állomás: → 160 m, szintkülönbség: 10 m ↑



3.

állomás

Gyurgyalagok a homokban

Ezen a területen korábban homokbányászat folyt. A gyurgyalagok folyópartok meredek falába, löszfalakba ássák fészkeiket, de az elhagyott bányák falában is szívesen költötenek, mint ahogyan itt is. Mivel a partfal viszonylag közel van a tanösvényhez, kerítés is jelzi, hogy nem szabad letérni az útról. Különösen május 15-e és július 30-a között fontos, hogy az emberek ne háborgassák a költőüregeket. Ezek a járatok kb. 1,5 méter mélyek, így biztosan megvédik a tojásokat és a fiókákat a ragadozóktól. A gyurgyalagfélék többsége a trópusokon él, de a hazai madarak tollazata is épp olyan színes, mint afrikai és dél-ázsiai rokonaié. Vonuló madár, Dél-Afrikában tölti a telet, szeptember elején indul el, és csak májusban tér vissza. A Somlyó galagonyabokrai felett sokszor megfigyelhető a rovarokra vadászó gyurgyalagok villámgyors, kanyargó siklása. Jellegzetes, bugyborékoló „gyurr-gyurr” hangja van, mással nem téveszthető össze; aki egyszer hallotta, biztosan emlékezni fog rá.



Útközben...



...a 4. állomás felé vezető úton a legtöbb somlyó-hegyi cserjefaj megtalálható, kis táblákon feliratoztuk, hogy könnyen felismerhetők, megismerhetők legyenek.

A következő állomás: → 540 m, szintkülönbség: 12 m ↑

Mi a baj a galagonyával?



4.

állomás

A gyurgyalagok a tisztásokkal váltakozó bokros élőhelyeken találják meg azokat a rovarokat, amelyekre vadászhatnak. A cserjéseket alkotó galagonya régóta kedvelt gyógynövény, termését sokféle madár is fogyasztja. Hogy miért vágjuk ki mégis időről időre a galagonyák egy részét? Mert természetvédelmi szempontból az itt lévő homoki gyepek sokkal ritkábbak, értékesebbek, mint a galagonyás, cserjés területek. Ha nem szántották volna föl az alföldi erdőpusztákat, ha Fót körül ma is az a mozaikos, változatos szerkezetű táj, sokszínű növény- és állatvilág élne, mint egykoron, akkor persze hagyhatnánk, hogy elborítsa a cserjés a területet. A Somlyó-hegyen a gyepek fennmaradását hosszú ideig a legeltetés biztosította, ezért is marhattak fenn ezek a gyepek, legeltetés híján azonban sajnos nekünk kell időnként visszavágni az elburjánzó bokrokat.



Útközben...



...ha a jobb oldalon kicsit visszafelé nézel, megkeresheted Gödöllőt, Szadát, Veresegyházát, Órbottyánt. A szelíd dombok között a természet körülvesz minket, a települések belesimulnak a tájba.

A következő állomás: → 180 m, szintkülönbség: 0 m •

A szártalan csüdfű (*Astragalus exscapus*) bolyhos párnácskaként terül el a földön, dús szőrű, összetett levelei közvetlenül a talaj szintjéből erednek. Május–júniusban virágzik, sárga, pillangós virágai a levelek tövében csomóban ülnek. Védett, természetvédelmi értéke 50 000 Ft, ám ezért még nem kapna külön állomást tanösvényünkön. A növény azért nevezetes, mert nélküle a Somlyó szegényebb lenne egy nappali lepkével is.

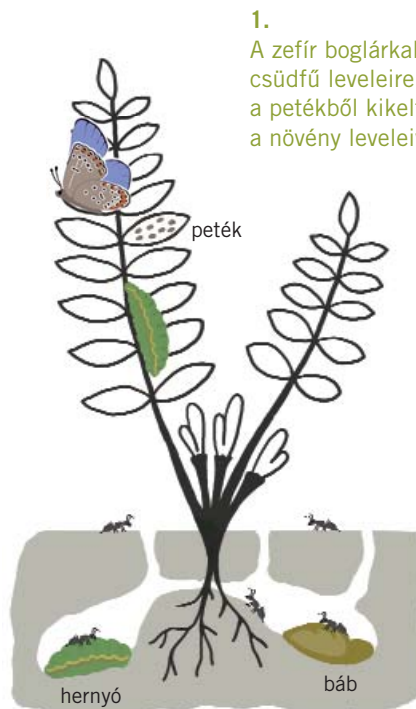
A zefír boglárkalepkét (*Plebejus sephirus*) a balkáni területekről írták le, Magyarországon a Fóti-Somlyón bukkantak rá először. Sokáig azt hitték, hogy hazánkban sehol másutt nem fordul elő, ezért fóti boglárkának nevezték el. A lepkészek később a Szentendrei-szigettől az erdélyi Mezőségig több homokos, löszös területen megtalálták, azóta a lepke hivatalos neve zefír boglárka, de ez nem változtat azon a tényen, hogy Fót különleges értékéről van szó.



Mi lehet a kapcsolat a csüdfű és a lepke között?

Megfigyelték, hogy a lepkék nem repülnek el a csüdfüvesből, sokszor szinte csak egy-szobányi területen élnek. A hernyó kizárólagos tápnövénye a csüdfű, ezért ahol ez a növény nem fordul elő, ott biztosan nem találkozhatunk ilyen lepkével sem.

2.
A hernyók a csüdfű mellett a hangyákkal is szoros kapcsolatot ápolnak, teletelni lehúzódnak a hangyajáratokba. A közös háztartás kölcsönös előnyökkel jár, hiszen a hangyák őrzik a hernyókat és védelmet biztosítanak ellenségeik és élőszködők ellen, a hangyák viszont cserébe magas cukortartalmú váladékhoz jutnak a hernyó hátulsó részén található speciális mirigyekből.



1.
A zefír boglárkalepke a szártalan csüdfű leveleire rakja petéit, a petékből kikelt hernyók pedig a növény leveleivel táplálkoznak.

3.
Tavasszal amikor a növény kihajt, a hernyó újra a felszínre jön táplálkozni, majd a hangyajáratokban bebábozódik. A kifejlett lepkék májustól június első harmadáig láthatók.

A lepkekutatók nem csak a zefír boglárka miatt járnak a Somlyóra. Ezen a kis területen csaknem 1500 lepkefajt találtak, ami azt jelenti, hogy az összes magyarországi lepkefaj fele itt megfigyelhető. Sajnos, a hegy körüli lápok és üde legelők eltűnése miatt az állatvilág sokat szegényedett, de a Somlyó élővilága még így is hallatlanul változatos.



6.

állomás

Fót és a nyugati látóhatár

Bár a Somlyó nevében hegy, magassága szerint dombnak minősül (288 m). Mivel kiemelkedik környezetéből, érdemes körülnézni innen: a 6. állomáson a Somlyó legszebb természetes kilátópontján állunk, ahonnan rálátás nyílik a Pilisre, a Budai- és a Visegrádi-hegységre is. Ha tiszta az idő, az állomáson elhelyezett panorámakép segítségével a Sas-hegytől a Vöröskőig beazonosíthatók a hegycsúcsok. A sasszeműek még a Budai Várat is felfedezhetik. Balra lapos fehér tetők tűnnek fel, ezek a Hungaroring versenypálya kiszolgálóépületei, augusztusban az irdatlan zúgás idáig felhallatszik.

Fót legjellegzetesebb épülete a sárga, négytornyú, Ybl Miklós tervei szerint épült Szeplőtelen fogantatás katolikus templom. A templomtól jobbra látható karcsú fehér torony, a református templom. Ettől jobbra az evangélikus templom tornya látszik, a háttérben pedig kivehető a Károlyi-kastély, a 70 hektáros kastélyparkkal együtt. Kevésbé szívderítő, de feltűnő a tájban a rákospalotai szemétegető is. Mellette a káposztásmegyeri lakótelep, végül a látóhatár jobb szélén a dunakeszi nagy lakótelep látszik.



Útközben...



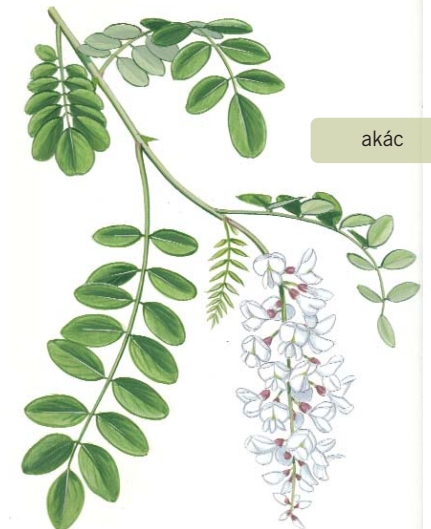
...az út mellett távoli tájról származó fák is megjelenhetnek. Az akác és a nyugati ostorfa Amerikában, a bálványfa Kínában, a feketefenyő Dél-Európában van otthon, de a Somlyón az erdefenyő sem őshonos. Közös tulajdonságuk, hogy betelepülésük vagy spontán terjedésük következtében az erdő növény- és állatvilága elszegényedik. A Duna-Ipoly Nemzeti Park Igazgatóság munkatársai folyamatosan küzdenek az invazív, tájidegen fajok térhódítása ellen, ezért ezekből remélhetőleg egyre kevesebbet látsz majd.



nyugati ostorfa



feketefenyő



akác

Melegkedvelő tölgyes

A 7. állomásnál az úton visszafelé nézve egy jókora, kettéhasadt törzsű virágos kőris áll, amelyet öreg molyhos tölgyek vesznek körül. Ebben az erdőben ezek a legjellegzetesebb fák, a cserjeszintet pedig fagyal, vadrózsa és bibircses kecskerágó alkotja. Hogy a kevésbé tapasztalt természetbúvárok dolgát megkönnyítsük, a lágyszárúak közül néhány jellegzetes fajt kis táblával megjelöltünk. Kora tavasszal, még lombfakadás előtt feltűnnek az ujjas keltike lila virágai. A gyönyörű, daliás termetű nagyzezerjófű májustól júliusig bontja rózsaszín virágait. Nagyjából ugyanebben az időben virágzik a fehér- és zöldvirágú soktérdű salamonpecsét, de kékesfekete bogyoíróról később is könnyen felismerhető. A száraz tölgyesekben a liláskék virágú erdei gyöngyköles is gyakran előfordul.



soktérdű salamonpecsét



nagyzezerjófű



erdei gyöngyköles

Az itteni tölgyes erdők idős, girbegurba fáinak odvait madarak, denevérek, pelék veték birtokukba. A korhadt fatörzsekben többek között lepkék, cincérek, díszbogarak, szúfélék, a szarvasbogár és a képen látható orrszarvúbogár fejlődik.



orrszarvúbogár

A Pipi-pad legendája

A tanösvényen ezen az állomáson van egy rövidke leágazás, amely egy padszerű sziklaképződményhez vezet. A szájhagyomány szerint az a szerelmespár aki a padra ül, hamarosan menyegzőt fog ülni.





8.

állomás

A lejtősztyepp díszei

Ezen a területen sekély a talaj, a növényzet is kevésbé stabilan kapaszkodik meg a meredek lejtőn. Minden lépés komoly károkat okozhat, ezért kérjük, hogy csak a korlát mögül gyönyörködjete a látóvilágban.



tavaszi hérics



magas gubóvirág



pannon gyík

A tavaszi hérics aranyárgán ragyogó virága már messziről kitűnik a gyeptől. A magas gubóvirág jellegzetes lila gömbjei áprilistól júniusig figyelhetők meg. A pannon gyík elsősorban a sziklás, napsütötte, meleg lejtőket szereti. Délkelet-Európában nem számít ritkaságnak, de a Kárpát-medencénél északabbra már nem fordul elő. Élőhelyei az országban szétszórta találhatók, egymástól távol esnek. Fokozottan védett fajunk.

A következő állomás: → 80 m, szintkülönbség: 7 m ↑



9.

állomás

Titokzatos sziklák

A Somlyó-hegyi tanösvényen eddig többnyire homokos talajon jártunk. Itt, az ösvény mellett egyszer csak váratlanul sziklák tűnnek elő. Hogy kerültek ide?

Körülbelül 15 millió évvel ezelőtt ezen a helyen meleg vízű tenger hullámozott. A homokkőtömbök a tenger partjához közel, a hullámveréses övben alakultak ki. Jelentős részben ezek is homokból állnak, de a szemcséket az egykor itt élt állatok vázából kioldódott mészsavas ragasztja össze. Ilyen homokkőtömbökből, homokkőrétegekből és a közöttük lévő homokrétegekből áll szinte az egész Somlyó. Az eredetileg vízszintesen lerakódott rétegeket a Föld belső erői helyenként kibillentették eredeti helyzetükből. A Somlyón több helyen láthatók ezek a néhány fokkal kelet felé dőlő rétegek.

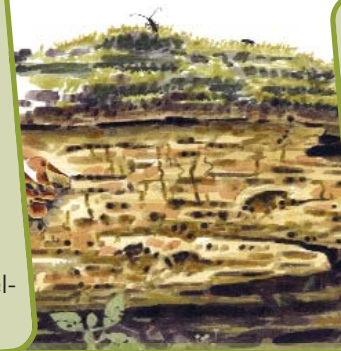


kövi fodorka

Útközben...



...sok a kidőlt és lábön álló kiszáradt fa. Az ilyen erdőt sok kiránduló „rendetlennek” tartja, pedig a különböző vastagságú holtfák jelenléte nagyon sok állatfaj számára létkérdés. Természetes erdő nem képzelhető el kiszáradt fák nélkül.



...ha megfigyeled, a holtfákat és a sziklákat is sűrűn beborítják a mohák és a zuzmók. Ezek az élőlények talaj nélkül is képesek megtelepedni, így megkezdődhet a talajképződés.

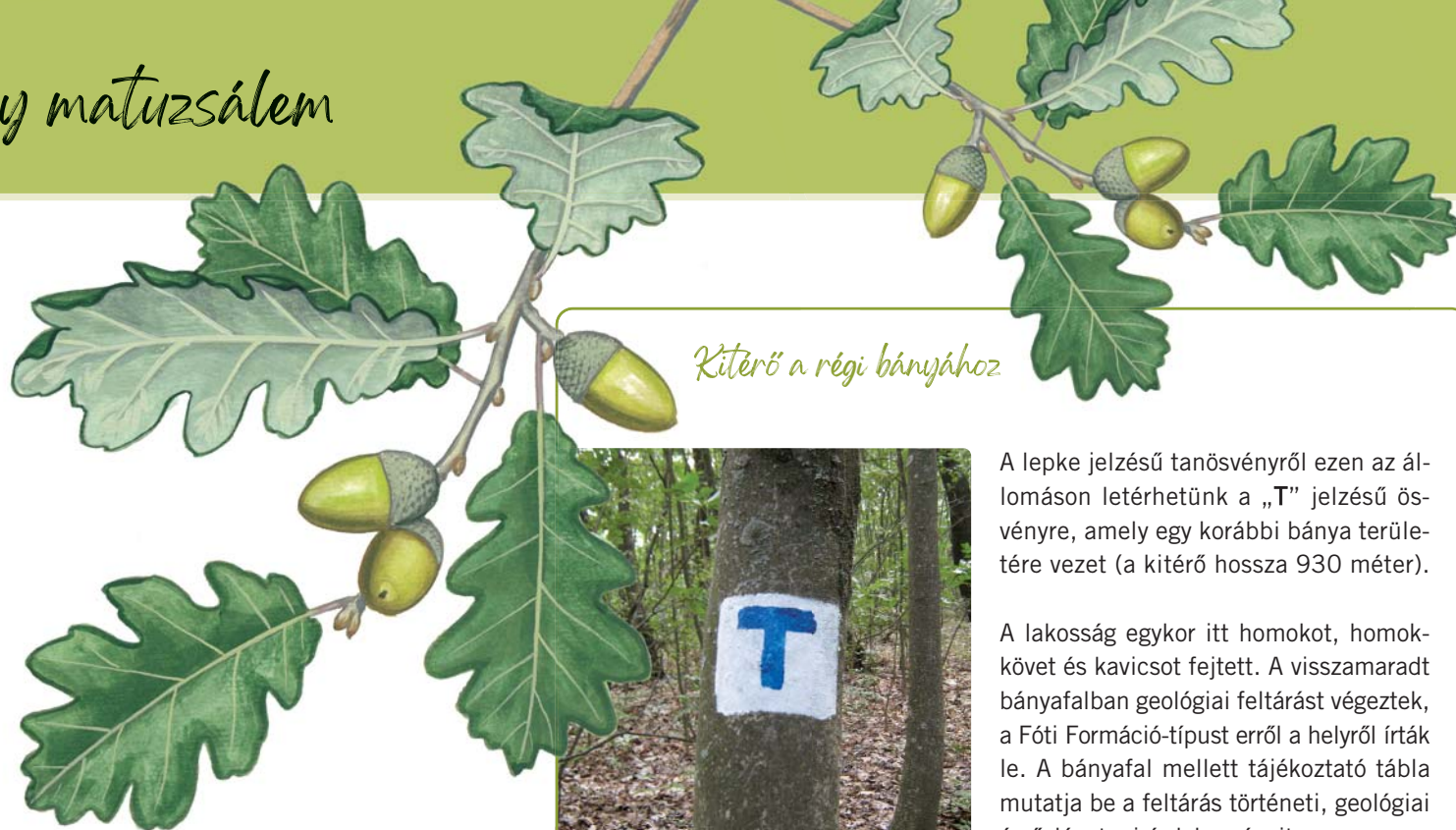
A következő állomás: → 110 m, szintkülönbség: 10 m ↓

Molyhos tölgy matuzsálem

A molyhos tölgy a bokorerdők és száraz tölgyesek jellegzetes fája, rügye, levélfonákja, hajtása is finoman molyhos. Általában girbegurba törzsű, 15 méternél magasabbra ritkán nő. Faipari szempontból nem jelentős, ennek köszönheti, hogy a meredek hegyoldalakon általában nem vágják ki. A molyhos tölgy Spanyolország északi részétől Törökországig fordul elő, általában nálunk melegebb, szubmediterrán tájakon él. A Kárpát-medencében a Nyitra–Losonc–Kassa vonal alkotja elterjedésének északi határát. Ezt nevezik „szőlővonalnak”, ennél északabbra a természetben a molyhos tölgyön kívül a cser-tölgy és a virágos kőris sem fordul elő, szőlőt és szilvát pedig nem érdemes termesztetni.



A molyhos tölgy lassan nő a meredek, sekély talajon. Bár a mérete alapján nem gondolnánk, de ez a fa 200 évesnél biztos öregebb. Mikor Vörösmarty 1842-ben a Fáy Présházban járt, ez a fa már itt volt.



Kitérő a régi bányához



A lepke jelzésű tanösvényről ezen az állomáson letérhetünk a „T” jelzésű ösvényre, amely egy korábbi bánya területére vezet (a kitérő hossza 930 méter).

A lakosság egykor itt homokot, homokkővet és kavicsot fejtett. A visszamaradt bányafalban geológiai feltárást végeztek, a Fóti Formáció-típust erről a helyről írták le. A bányafal mellett tájékoztató tábla mutatja be a feltárási történeti, geológiai és őslénytani érdekességeit.





Impresszum

Szerkesztette: Rezneki Rita és Kazi Róbert
Közreműködött: Bércsené Mocskonyi Zsófia, Csáky Péter, Előd Réka
Nyelvi lektor: Kutas Éva
Szakmai lektor: Dr. Kézdy Pál
Kiadványszerkesztés: Kiss Maja
Címlapfotó: Dr. Kalotás Zsolt
Fotók: Kazi Róbert, Csáky Péter, Csonka Péter, Novák Adrián,
Rezneki Rita, Halász Antal, DINPI archívum
Grafika: Kiss Maja, Szőke Eszter, Zsoldos Márton, Kókay Szabolcs, Fodor Andrea
Nyomdai munkák: MAM Tanácsadó Kft.



Kiadja: Duna–Ipoly Nemzeti Park Igazgatóság
2509 Esztergom, Strázsa-hegy
dunaiopoly.hu
Felelős kiadó: Fűri András, igazgató
Budapest, 2020
ISBN 978-615-5241-32-1



Készült a LIFE12 NAT/HU/001028 „Szárzgyepek megőrzése Közép-Magyarországon” című pályázat támogatásával.

2., átdolgozott kiadás

Az 1. kiadást írta és szerkesztette Gadó György Pál, kiadta a WWF Magyarország (2003).



homoki kikerics