

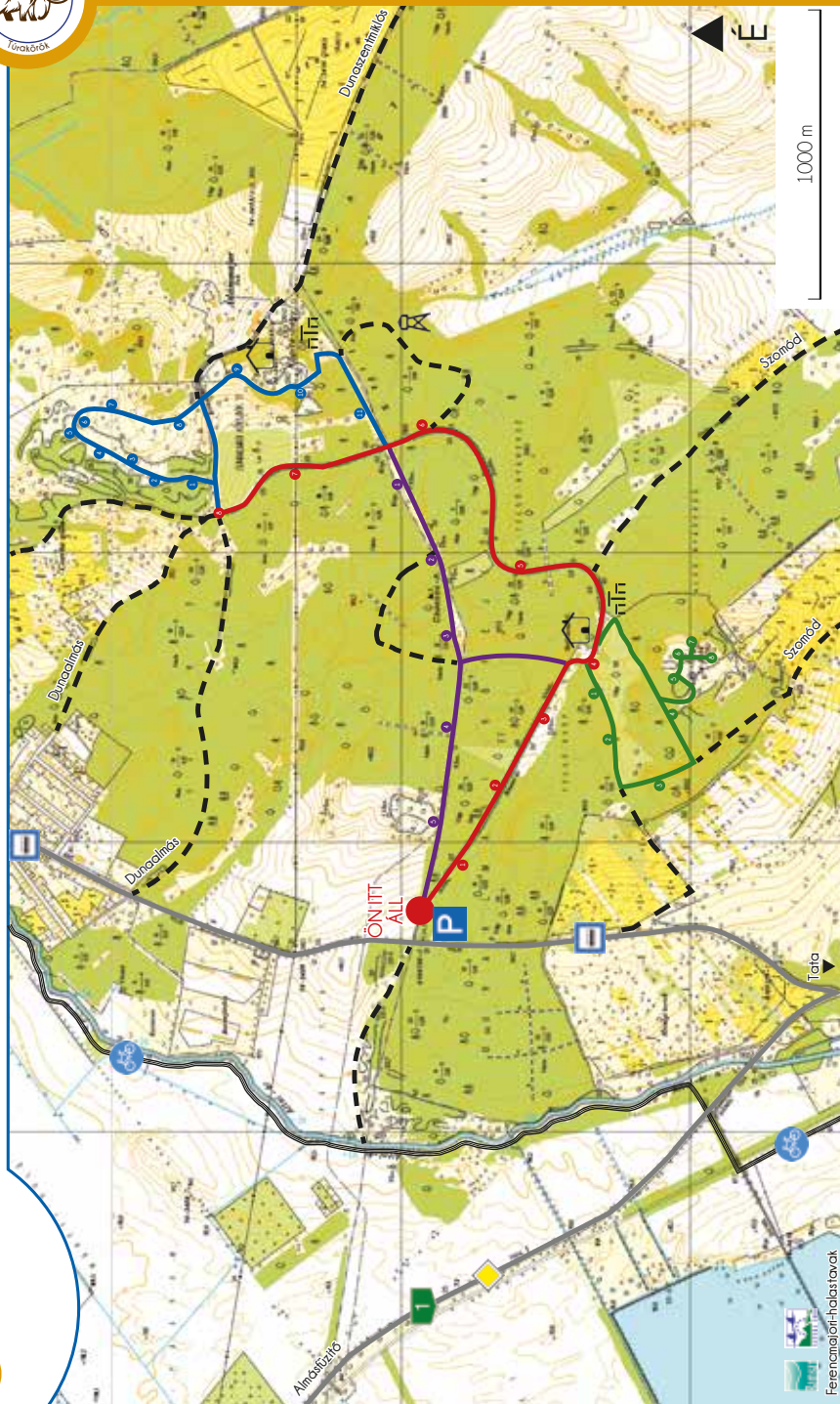
CINCÉR-FÜZETEK



Köpíte-túrakörök
Dunaalmás



DUNAALMÁSI KŐPITE-TÚRAKÖRÖK





Kedves Látogató!

Szeretettel köszöntjük a Gerecsében, a Duna–Ipoly Nemzeti Park Igazgatóság területén!

Római kori vízatereszek, egykori kőbányák, mamutfogak, vadetetők, elvarázsolt páfrányerdő – néhol könnyű séta, néhol egy kis kapaszkodás után ezek várják a túrázót, aki felfedezőútra indul a Kőpité-túrakörökön. A Kőpité és a Les-hegy tetejéről pedig lenyűgöző körpanorámában gyönyörködhetünk.

A **dunaalmási Kőpité-túrakörök tanösvény** összesen 9,3 km hosszan kanyarog. A négy egymásba kapcsolódó útvonal összesen 32 állomáson keresztül vezet végig bennünket a tájon. A tanösvényrendszer ütőere a piros jelzésű Római út, amely a Tata–Dunaalmás közúttól a Kőpitéig vezet.

Kellemes kirándulást kívánunk!

**Duna–Ipoly Nemzeti Park
Igazgatóság**

www.dunaipoly.hu



Miért „Kőpité”?

A hegy a jellegzetes lepényszerű, sült tésztára (pitére) emlékeztető alakjáról kapta a nevét.

Mivel oldalában évezredek óta kőbánya működött, piteformája egyre jellegzetesebbé vált, így kapta nevét évszázadokkal ezelőtt.

•••

Köszönjük, hogy Ön is vigyáz a természeti értékekre!

A Kőpité-túraköröket az ingyenes Duna–Ipoly mobilalkalmazás segítségével járhatjuk be, mely letölthető a Google Play Áruházból vagy az Apple Store-ból!

ANDROID





iOS







TANÁCSOK A TANÖSVÉNY BEJÁRÁSÁHOZ


 A tanösvény Tata, Dunaalmás, Szomód és Dunaszentmiklós felől egyaránt megközelíthető, és a Tata–Dunaalmás kerékpárútról is elérhető.


 A Kőpíte négy, egymásba fonódó túrákörének teljes hossza 9,3 km, amely helyenként meredek vagy lépcsőkkel tarkított szakaszokból áll. Leginkább gyalog járható végig, egyes szakaszai azonban kerékpárral és babakocsival is bejárhatók. A tanösvény legmagasabb pontját jelentő Kőpíte-hegy tetején egy esőbeálló és pihenőhely is várja a látogatókat.

 A tanösvény megismerését az ingyenesen letölthető mobilapplikáció segíti. Az egyes állomásokat számozott faoszlopok jelzik, ezeken a helyeken

érdeemes megállni és szétnézni, miközben meghallgatjuk az információkat.

 Ne felejtsük el, hogy a tanösvény egyúttal vadászterület is! Ebből adódóan időnként korlátozásokkal is számolni kell. Kerüljük például a sötétedés utáni túrázást! A lila útvonalon ne másszunk fel a vadászlesekre!

 A túrázás során tartsuk szem előtt, hogy végig természetvédelmi területen haladunk! Ügyeljünk arra, hogy ne sérüljön a növényzet, és ne zavarjuk az itt élő állatok nyugalma! Amit magunkkal hoztunk, maradéktalanul vigyük is haza.

 Vigyázzunk együtt természeti értékeinkre!

Darázsölyv (©CSONKA PÉTER)



A TANÖSVÉNY EMBLÉMAÁLLATA:

A DÉLI MAMUT

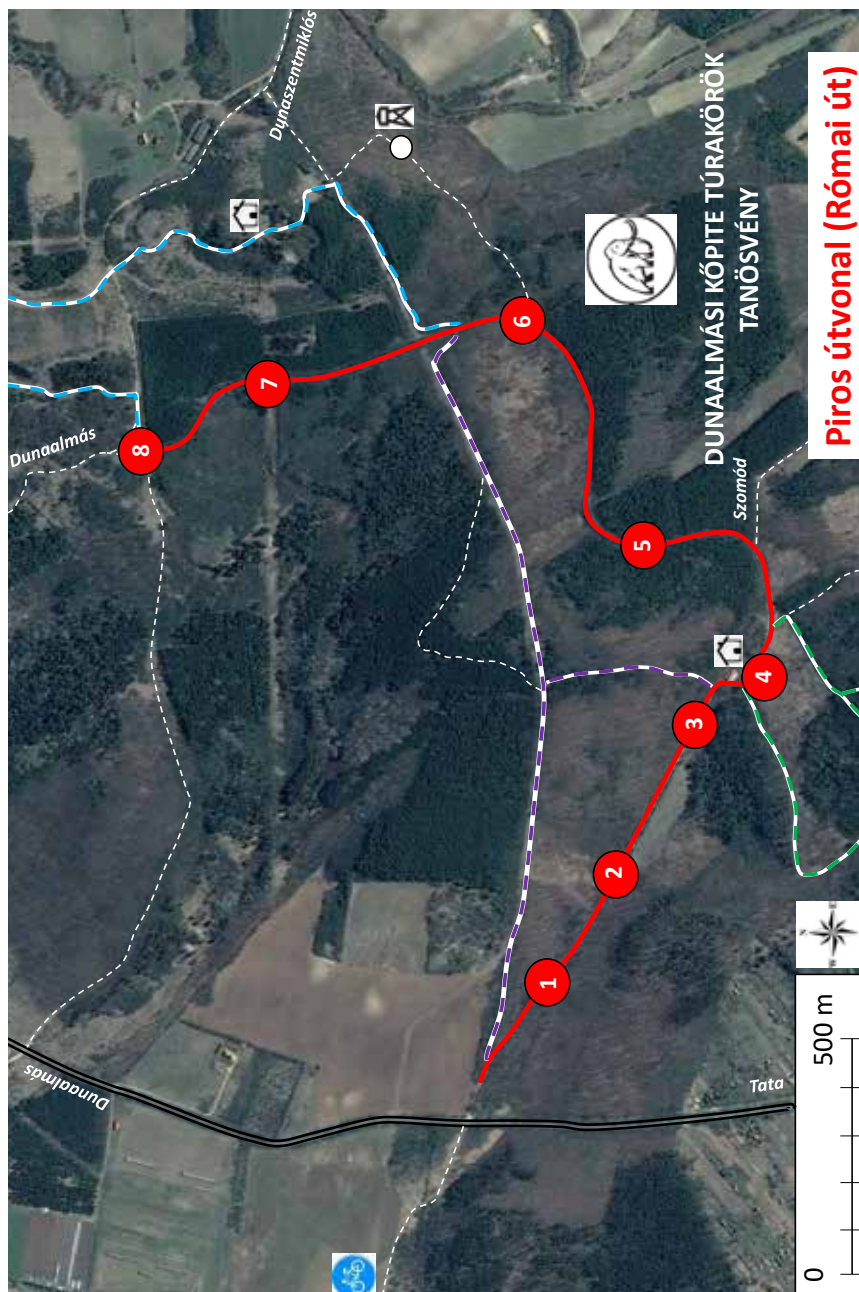
A környék kőfejtőiből számos őselet került elő. Ezek közül az egyik legnevezetesebb a mintegy 2,5 millió éve itt élt déli mamut (*Mammuthus meridionalis*), melynek több fogtöredéke is napvilágra került a múlt századi ásások során. A mamutfogak a terület fő geológiai értékét adó édesvízimésző-rétegekből kerültek elő.

A déli mamut impozáns méreteit szemlélteti az alábbi ábra. E hatalmas állatnak az őrlőfogai és ezek lenyomatai kerültek elő a Leshegy kőbányáiból, az Ördökgéz-sziklából, illetve a Kőpíte melletti kőfejtőkből, valamint a lila útvonal melletti homok- és kavicsbányából. Az egykori bővizű források vonzották ide ezeket az óriási állatokat.



A déli mamut őrlőfoga







Ez az útvonal adja az egész tanösvényhálózat gerincét. A Tata–Dunaalmás közöttől kezdődő római kori műemlék úton halad a Betlehem-pusztai erdészház érintésével egészen a Kőpitéig (a hegyre már a kék útvonal vezet fel).

A Dunaalmási Kőfejtők Természetvédelmi Területen található **házánk egyik leghosszabb római útja**, amelyen Brigetio, a mai Szőny városába szállították az itt kitermelt köveket a fontos határvédelmi szerepet betöltő katonai tábor építéséhez.

Az útvonal végig azon a római kori kövezett úton halad, mely alatt három, épségben maradt vízátéressel is találkozhatunk.

Az útvonal teljes hosszában járható gyalog, kéreppárral, vagy akár nagy kerekű babakocsival is.

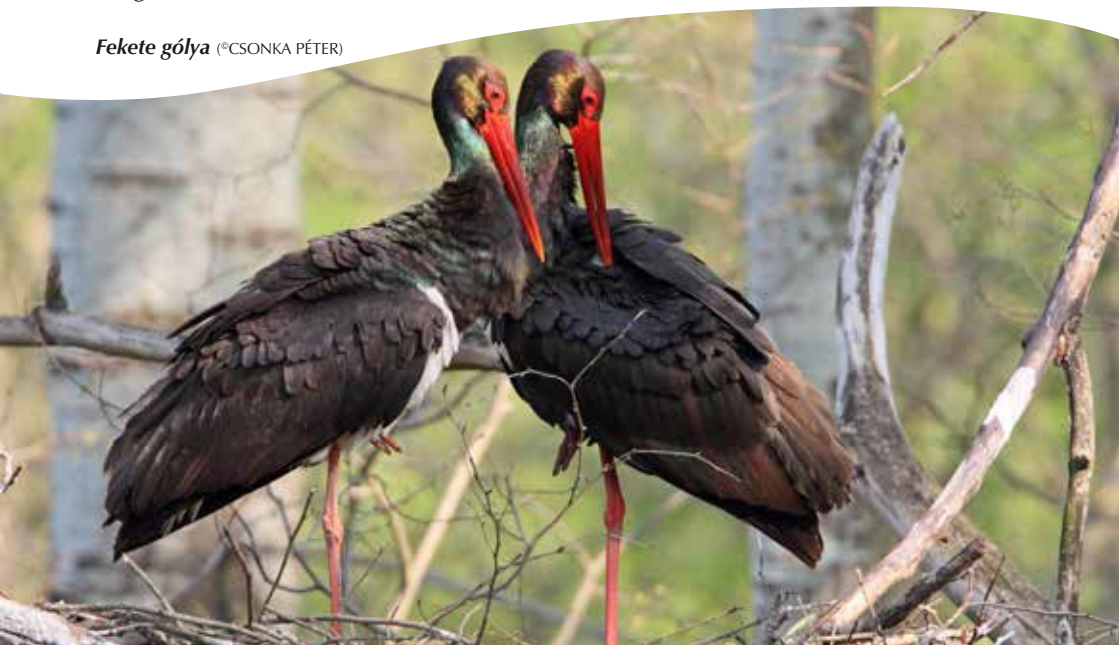
Ez az útvonal több letérési lehetőséget is kínál, hiszen a másik három túrakört is érinti, így mindenki megtervezheti a számára leginkább megfelelő túrát.

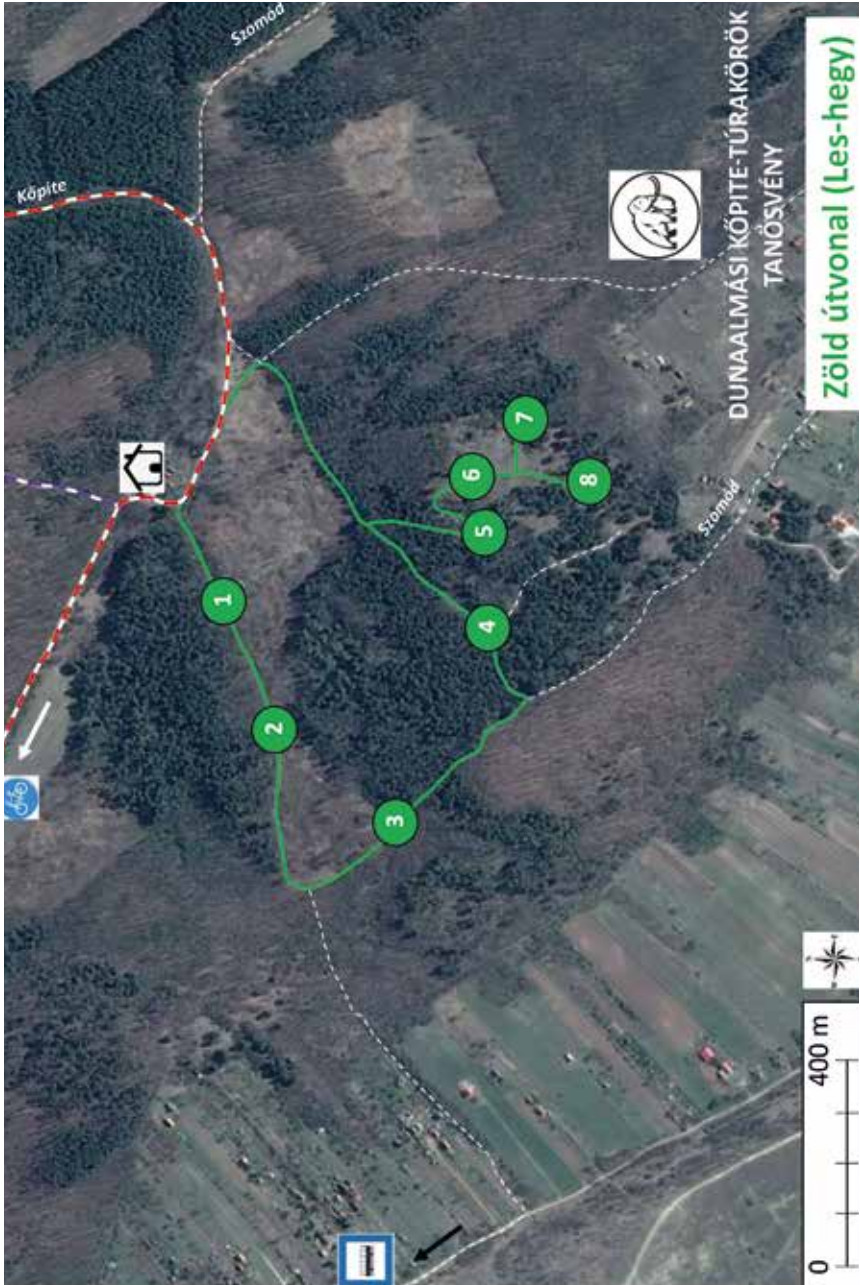
Tanösvényállomások:

1. A Római út
2. Erdőgazdálkodás
3. Gyógynövények
4. A tanösvény emblémaállata
5. Római vízátérész
6. Bogarak, hangyák
7. Tájsebek, természetvédelmi problémák
8. Gerecse Natúrpark, tanösvények a térségben

Hossz: 3,2 km, 8 állomás

Fekete gólya (©CSONKA PÉTER)







Ez az útvonal a Betlehem-pusztai erdész-háztól indul, és két római kori vízáteresz érintésével kapaszkodik fel a Les-hegyre.

A 236 méter magas hegy alatti bányaudvarból kerültek elő egykor a tanösvény embléma-állatának, a déli mamutnak a csonttöredékei. A mintegy kétmillió éve élt hatalmas állat fogszenyomatai ma is láthatók a hegycsúcs közelében emelkedő Ördöggéz-sziklában.

A Les-hegy széles platójáról gyönyörű panoráma tárul elénk: ráláthatunk a közeli Ferencmajori-halastavakra, a Duna hazai és szlovákiai oldalára és tiszta időben akár a pannonhalmi apátságra is.

A Les-hegy jól megközelíthető gépkocsival vagy autóbusszal Tata, Dunaalmás és Szomód felől egyaránt.

Tanösvényállomások:

1. Római vízáteresz, tájváltozás
2. Római vízáteresz, éghajlatváltozás
3. Erdőgazdálkodás, faóriások
4. Vadgazdálkodás
5. Ősrégészeti leletek, őselefánt
6. Vándorló források
7. Ördöggéz-szikla, paleontológiai leletek
8. Panoráma pont

Hossz: 1,7 km, 8 állomás

Ürge ©CSONKA PÉTER





Kék útvonal – Kőpité



Az útvonal a kétmillió éves édesvízimész-kőbányákon keresztül kapaszkodik fel a 292 méter magas Kőpíte csúcsára, ahol a tanösvény leg-szebb panorámája tárul elénk.

A kilátópont mögött egy esőbeálló is menedéket nyújt a nyári záporok idején. A Kőpíte déli oldalában kialakított tereplépcső vezet tovább bennünket egy nyiladékhoz, melyen keresztül visszatérhetünk a Római útra, vagy egy kis kitérővel eljuthatunk az impozáns, 12 méter magas kilátóhoz.

Ezen az útvonalon vannak az egész tanösvény legnehezebben járható, helyenként lépcsőkkel és korlátokkal segített szakaszai, így ezen csak gyalog tudunk végigmenni.

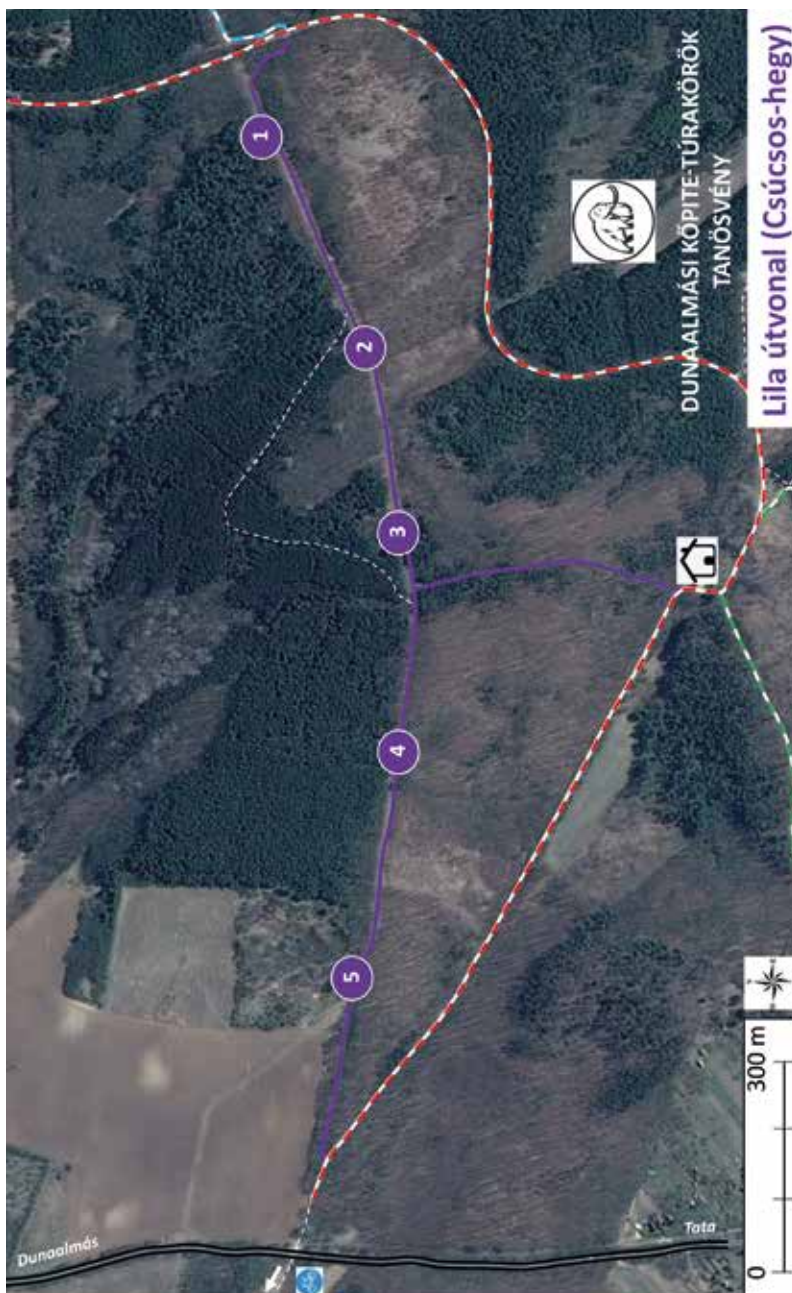
Éjjeli pávaszem (©CSONKA PÉTER)

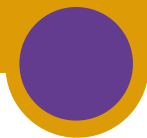
Tanösvényállomások:

1. Botanikai értékek
2. Egykor volt tábor, azok a 80-as évek...
3. Földtörténet, fosszíliak
4. Egykori kőbányászat
5. Madarak és denevérek
6. Panoráma pont, Ős-Duna
7. Lappantyú-les, titokzatos éjszakai hangok
8. Változó táj, cserjésedés
9. Lepkék
10. Panoráma pont, tatai tavak, madárvonulás
11. Nagyvadak, ragadozók, vadgazdálkodás

Hossz: 2,7 km, 12 állomás







Ez az útvonal a Kőpítére vezető utat mintegy 800 méterrel rövidíti le a hosszan kanyargó Római úthoz képest, és egészen más jellegű területeken halad keresztül. Az útvonal teljes hosszában Szomód és Dunaalmás közigazgatási határán (egy gázvezeték pásztyán) halad.

A Csúcsos-hegy 220 méteres magaslatánál egy néhány száz méteres kitérő egy olyan fenyvesen halad keresztül, amely a közeli Eb gondolta-erdőhöz hasonlóan több páfrányfajnak is helyet ad. Az ún. Eb gondolta-erdő egykor a védett terület különösen értékes része volt, ahol 18-féle páfrányfaj élt.

Tanösvényállomások:

1. Grófok nyomában
2. Páfrányos erdő
3. A Csúcsos-hegy csúcán
4. Ősi és mai nyomok
5. Homok-, kavics- és sziklaterasz

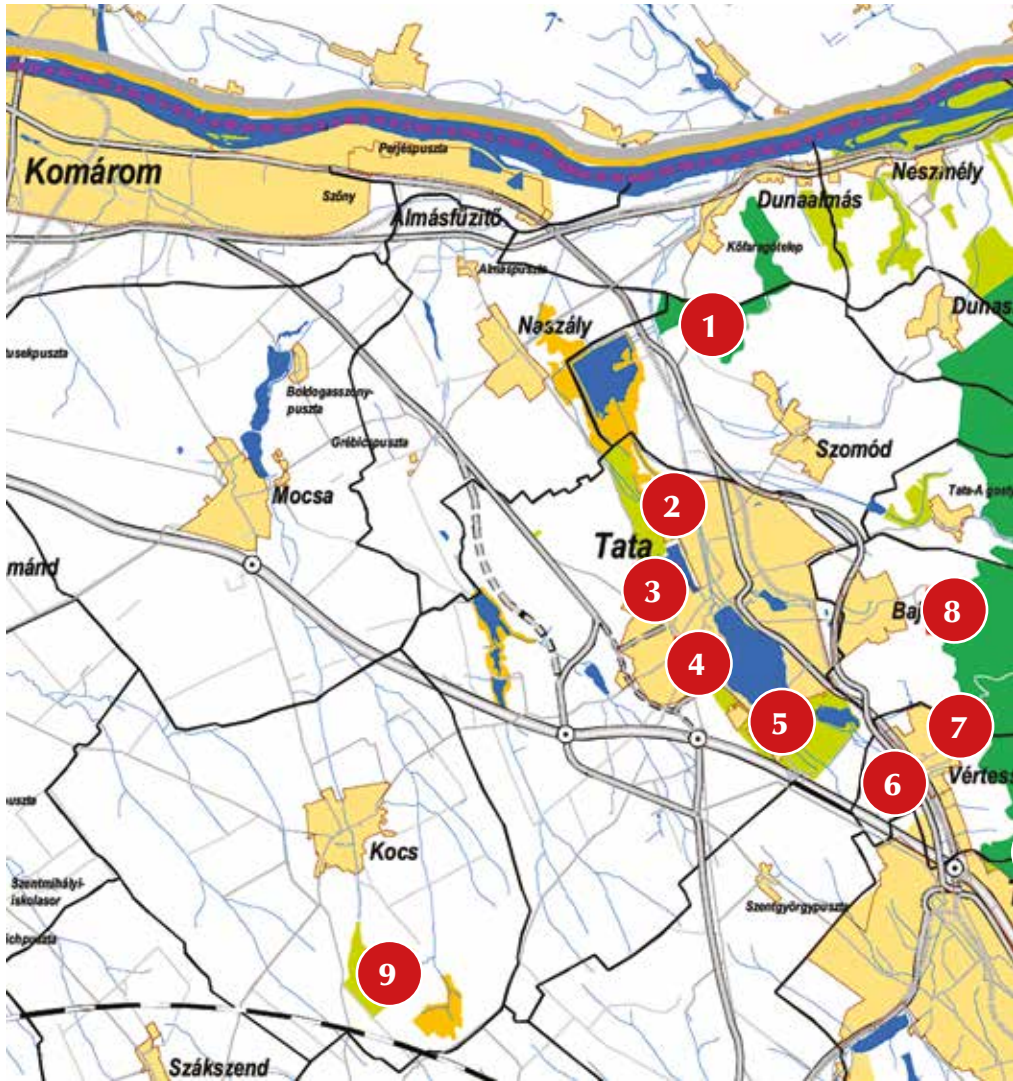
Hossz: 2 km, 5 állomás

FIGYELEM!

Az útvonalon elhelyezkedő több magasles, vadetető és szóró azt jelzi, hogy itt rendszeres vadászattal kell számolnunk. Ezen az útvonalon különösen tartsuk be azt az előírást, hogy alkonyat után ne használjuk! A magaslesekre felmászni veszélyes és tilos!

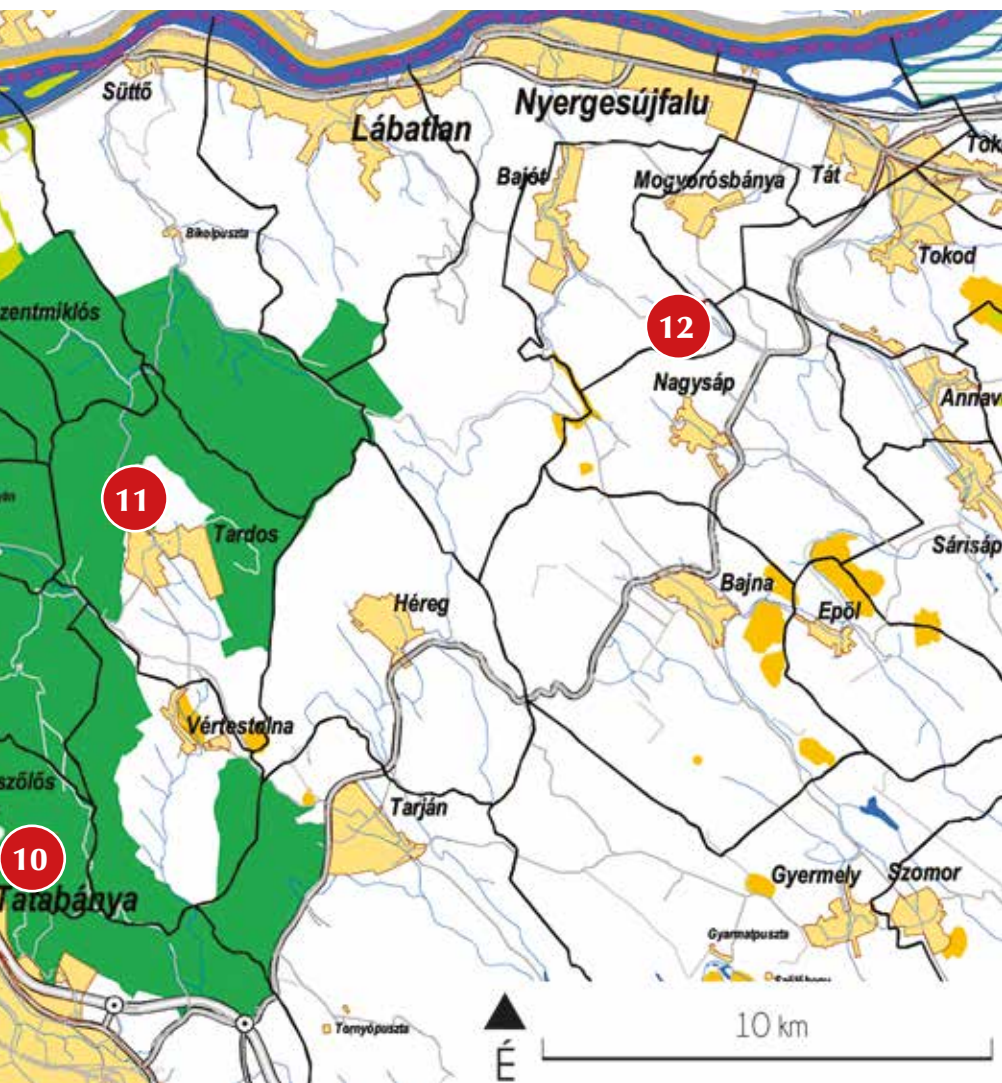
Szállkás pajzsika ©MUSICZ LÁSZLÓ





- 1 Dunaalmási Kőpíte-túrakörök tanösvény
- 2 Fényes tanösvény
- 3 Réti-tó tanösvény
- 4 Tatai Kálvária-domb földtani bemutatóhely
- 5 Tatai Öreg-tó sétaút
- 6 Által-ér völgyi tanösvény

- 7 Vértesszőlősi előembertelep
- 8 „Tájban élő ember” túraútvonal
- 9 Kocsi Hosszú-völgy tanösvény
- 10 Gerecse kapuja tanösvény
- 11 Tardosi Malom-völgy tanösvény
- 12 Péli földszentkereszti Szent-kút tanösvény



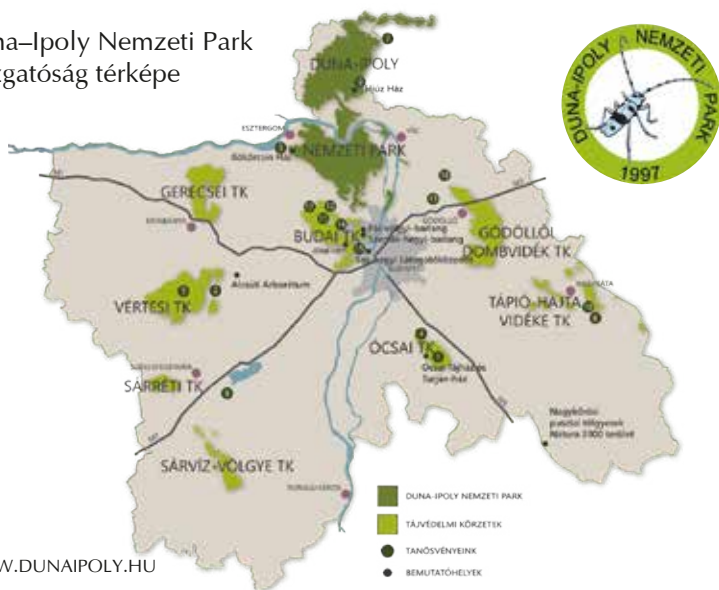
Írta és szerkesztette: Musicz László és Sz. Mosoni Dóra
Nyelvi lektor: Kutas Éva
Szakmai lektor: Dr. Kézdy Pál
Grafika, tervezés: Media-Press '91 Kft.

A kiadvány újrahasznosított cyclus print papíron készült.
Kiadja: Duna-Ipoly Nemzeti Park Igazgatóság
Felelős kiadó: Fűri András igazgató

www.dunaipoly.hu
2018.

A kiadvány a KEHOP-4.1.0-15-2016-00009
„Barlangok védelme a Gerecseben, a Pilisben és a
Vértesben, földtani és barlangtani bemutatóhelyek
tematikus hálózatának létrehozása” című pályázat
támogatásával készült.

Duna–Ipoly Nemzeti Park Igazgatóság térképe



WWW.DUNAIPOLY.HU

CINCÉR-FÜZETEK

1. Selyem-réti tanösvény
2. Haraszt-hegyi tanösvény
3. Strázsa-hegyi tanösvény
4. Gánti földtani tanösvény
5. Tanösvény a Turjánban
6. Bakancsal a Vértesben
7. Hajta természetismereti túra
8. Az Ipolytól Drégelyvárig
9. Pálfája tanösvény
10. Madárdal tanösvény

11. Királyréti tanösvény
12. Gólyahír tanösvény
13. Dunaalmási Kőpíte-túrakörök

TANÖSVÉNYEK BUDAPEST KÖRÜL

1. Nagy-Szénás tanösvény
2. Jági tanösvény
3. Fóti-Somlyó tanösvény
4. Sas-hegy tanösvény
5. Kőpark tanösvény
6. Veresegyházi tavak tanösvény
7. Sisakvirág tanösvény

Címlapfotó: *Erdei pacsirta*
(©CSONKA PÉTER)



Projektazonosító:
KEHOP-4.1.0-15-2016-00009

SZÉCHENYI 2020



MAGYARORSZÁG
KORMÁNYA

Európai Unió
Európai Regionális
Fejlesztési Alap



BEFEKTETÉS A JÖVŐBE